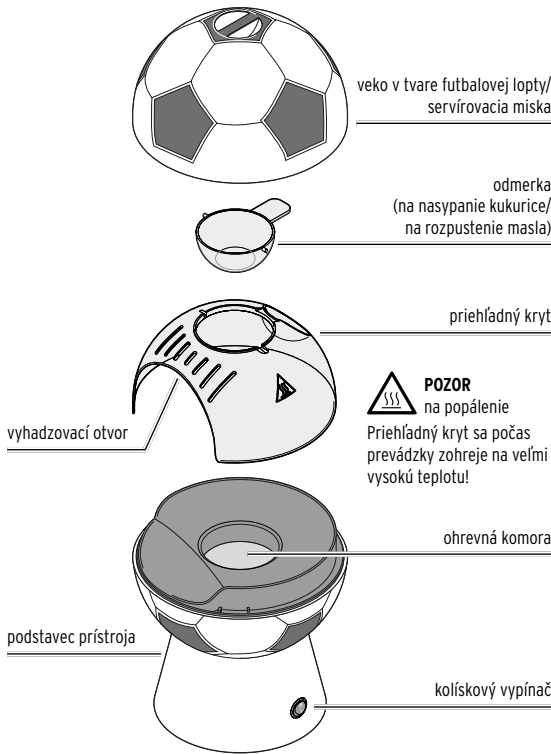


Popkornovač

sk Návod na použitie



Prehľad (obsah balenia)



Technické údaje

Model:	PM 020
Číslo výroby:	730 726
Sieťové napätie:	220 - 240 V ~ 50 Hz
Trieda ochrany:	I
Výkon:	1200 W
Krátkodobá prevádzka:	max. 4 minúty
Dĺžka vychladnutia:	min. 15-20 minút
Teplota okolitého prostredia:	+10 až +40 °C
Výrobca:	Jaxmotech GmbH, Ostring 60 66740 Saarlouis, Germany (Nemecko) info@jaxmotech.de

V rámci vylepšovania produktov si vyhradzuje právo na technické a optické zmeny na výrobku.

Číslo výroby: **730 726**

Vážení zákazníci!

Pomocou svojho nového popkornovača si v priebehu niekoľkých minút pripravíte čerstvé a chutné pukance, ktoré spríjemnia váš futbalový alebo filmový večer.

Ovláda sa veľmi jednoducho a hotové pukance môžete servírovať priamo do ozdobného veka popkornovača.

Želáme vám dobrú chuť!

K tomuto návodu

Výrobok je vybavený bezpečnostnými prvkami. Napriek tomu si starostlivo prečítajte bezpečnostné upozornenia a výrobok používajte iba podľa opisu v tomto návode, aby nedopatrením nedošlo k poraneniam alebo škodám.

Uschovajte si tento návod na neskoršie použitie. Ak výrobok postúpite inej osobe, musíte jej odovzdať aj tento návod.

Symbody v tomto návode:

Tento symbol varuje pred nebezpečenstvom poranenia.

Tento symbol varuje pred nebezpečenstvom poranenia v dôsledku zásahu elektrickým prúdom.

Tento symbol varuje pred nebezpečenstvom popálenia v dôsledku horúcich povrchov.

Výstražné slová v tomto návode:

VAROVANIE varuje pred možným vážnym zranením alebo ohrozením života.

POZOR varuje pred možnými ľahšími poraneniami.

UPOZORNENIE varuje pred možnými vecnými škodami.

Takto sú označené doplňujúce informácie.

Pre vašu bezpečnosť

Účel použitia

Popkornovač je určený na prípravu pukancov. Používajte na to iba špeciálnu pukancovú kukuricu. **Okrem pukancovej kukurice nepripravujte žiadne iné prísady – najmä žiadne tekutiny, tuky, cukor, soľ a pod. – do ohrevnej komory popkornovača.**

Prístroj sa nesmie používať na prípravu žiadnych iných potravín.

Prístroj je určený na používanie v súkromných domácnostiach a na spracovanie v nich bežne používaného množstva surovín. Prístroj nie je vhodný na komerčné používanie ani používanie v prostrediach podobných domácnosti, ako napr. v kuchyniach pre pracovníkov v predajniach, kanceláriách a pod., na farmách, zákazníkmi v hoteloch, moteloch, penziónoch a pod.

Nebezpečenstvo pred deti a osoby s obmedzenou schopnosťou obsluhovať prístroje

• Tento prístroj smú používať deti od 8 rokov a osoby s obmedzenými fyzickými, zmyslovými alebo duševnými schopnosťami alebo s nedostatkom skúseností a/alebo znalostí, iba ak sú pod dozorom alebo boli poučené o bezpečnom používaní prístroja a ak pochopili nebezpečenstvá, ktoré z toho vyplývajú.

• Čistenie prístroja nesmú vykonávať deti, pokiaľ nie sú staršie ako 8 rokov a nie sú pritom pod stálym dozorom. Prístroj nevyžaduje žiadnu údržbu.

• Prístroj sa zohreje na veľmi vysokú teplotu. Dohládajte na deti, aby sa počas používania a fázy chladnutia nedotýkali horúcich súčastí prístroja. Prístroj a sieťový kábel sa musia od zapnutia až do úplného vychladnutia nachádzať mimo dosahu detí mladších ako 8 rokov.

• Ak prístroj a sieťový kábel nepoužívate, uschovajte ho mimo dosahu detí mladších ako 8 rokov.

• Deti sa s prístrojom nesmú hrať.

• Zabráňte prístupu detí k obalovému materiálu. Okrem iného hrozí nebezpečenstvo udusení!

Nebezpečenstvo zásahu elektrickým prúdom

• Výrobok zapájajte len do predpísavo nainštalovanej zásuvky s ochrannými kontaktmi, ktoré sieťové napätie zodpovedá technickým údajom výrobu.

• Prístroj ani zástrčku nikdy neponárajte do vody, pretože inak hrozí nebezpečenstvo zásahu elektrickým prúdom. Do prístroja nikdy nenalievajte žiadne tekutiny. Prístroj chráňte aj pred kvapkajúcou a striekajúcou vodou.

• Prístroj nikdy neobsluhujte mokrymi rukami.

• Prístroj nepoužívajte v exteriéri ani v miestnostiach s vysokou vlhkosťou vzduchu, ako je pivnica alebo garáž. Prístroj nepoužívajte ani v bezprostrednej blízkosti umývadiel alebo drezov.

• Ak by bolo potrebné použiť predlžovací kábel, musí zodpovedať uvedeným „Technickým údajom“. Pri kúpe predlžovacieho kábla sa poraďte s odborným predajcom.

• Na prevádzkovanie prístroja sa nesmú používať spínacie hodiny ani samostatný systém diaľkového ovládania.

• Vytiahnite sieťovú zástrčku zo zásuvky, ...

... ak sa počas prevádzky vyskytnú poruchy, ... po použití,

... pri búrkach a

... pred čistením prístroja.

Ťahajte pritom vždy za zástrčku, nie za sieťový kábel.

• Zásuvka musí byť dobre prístupná, aby sa z nej dala sieťová zástrčka v prípade potreby rýchlo vytiahnuť. Sieťový kábel umiestnite tak, aby nedopatrením nedošlo k jeho zachyteniu a stiahnutiu prístroja z plochy, na ktorej je umiestnený.

• Sieťový kábel sa nesmie zalamovať ani privicnknuť. Chráňte sieťový kábel pred horúcimi povrchmi a ostrými hranami.

• Neuvádzajte prístroj do prevádzky pri viditeľných poškodeniach na samotnom prístroji alebo sieťovom kábli, resp. ak prístroj spadol. Prístroj používajte iba s originálnym príslušenstvom.

• Na výrobku nevykonávajte žiadne zmeny. Sami nesmiete vymieňať ani sieťový kábel. Opravy prístroja nechajte vykonať iba v špecializovaných servisoch. Ak je sieťový kábel poškodený, musí ho vymeniť výrobca, jeho servisný zástupca alebo podobne kvalifikovaná osoba za vhodný sieťový kábel v súlade s technickými špecifikáciami, aby sa predišlo nebezpečenstvu.

Nebezpečenstvo požiaru

• Počas používania nenechávajte prístroj bez dozoru.

• Prístroj postavte na rovný, tepelne odolný a necitlivý podklad.

• Počas prevádzky umiestnite prístroj do voľného priestoru na pracovnej ploche a nikdy ho neumiestňujte tesne k stene ani do rohu, do skrinky, do blízkosti závesu a pod. Prístroj uchovávajte mimo dosahu horľavých materiálov a nezakrývajte ho, napr. utierkou ani podobným materiálom.

Nebezpečenstvo popálenia

• Prístroj sa počas používania zohreje na vysokú teplotu! Pri zaobchádzaní s prístrojom vždy používajte kuchynské teplovzdorné rukavice alebo podobné vybavenie. Počas používania a fázy chladnutia dbajte na to, aby sa nikto nedotýkal horúcich súčastí prístroja.

• Prístroj neprevádzkujte bez nasadeného priehľadného krytu a vrchný otvor vždy uzatvorte odmerkou.

• Aj samotné pukance sú ihneď po vypuknutí veľmi horúce. Pred dotýkaním sa, prenášaním alebo konzumáciou ich nechajte chvíľu vychladnúť.

• Prístroj počas prevádzky nepremiestňujte ani neprepravujte. Pred čistením, prepravou alebo uskladnením prístroj vypnite, odpojte ho z elektrickej siete a nechajte ho úplne vychladnúť.

Vecné škody

• Prístroj chráňte pred nárazmi, pádom, prachom, vlhkosťou, priamym slnečným žiarením a extrémnymi teplotami.

• Prístroj postavte na rovný, tepelne odolný a stabilný podklad, ktorý sa ľahko čistí. Dodržiavajte dostatočnú vzdialenosť od zdrojov tepla, ako sú napríklad varné platne alebo rúry na pečenie.

• Prístroj je vybavený ochranou proti prehriatiu. Prístroj však po každom cykle prípravy vypnite a pred opätovným uvedením do prevádzky ho nechajte minimálne 15-20 minút vychladnúť.

• Aby ste prístroj nepreplnili, pridajte doň v rámci jedného cyklu prípravy max. 60 g pukancovej kukurice (= 1 zarovaná odmerka).

• Do ohrevnej komory v žiadnom prípade nepridávajte soľ, cukor, maslo ani iné prísady. Pukance vždy dochucujte alebo zjemnite v samostatnej miske až po dokončení prípravy.

• Na čistenie nepoužívajte abrazívne ani žieravé prostriedky, resp. tvrdé kefy, drôtenky a pod.

Likvidácia

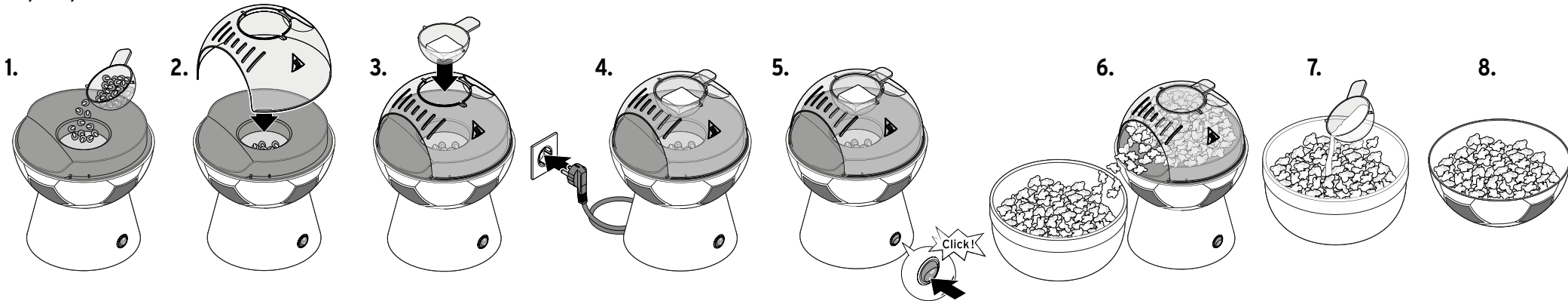
Výrobok a jeho obal boli vyrobené z hodnotných materiálov, ktoré sa dajú recyklovať. Tým sa znižuje množstvo odpadu a šetrí životné prostredie.

Zlikvidujte **obal** podľa pravidiel separovaného zberu. Využite na to miestne možnosti na zber papiera, lepenky a ľahkých obalov.



Prístroje, ktoré sú označené týmto symbolom, sa nesmú likvidovať spolu s domovým odpadom! Máte zákonnú povinnosť likvidovať staré prístroje oddelene od domového odpadu. Elektrické prístroje obsahujú nebezpečné látky. Tieto môžu byť pri nesprávnom skladovaní a likvidácii škodlivé pre životné prostredie a zdravie. Informácie o zberných dvoroch, ktoré odoberajú staré spotrebiče bezplatne, vám poskytnie obecná alebo mestská samospráva.

Príprava pukancov



Pred prvým použitím

VAROVANIE pred požiarom

- Počas používania nenechávajte prístroj bez dozoru.
- Počas prevádzky umiestnite prístroj do voľného priestoru na pracovnej ploche a nikdy ho neumiestňujte tesne k stene ani do rohu, do skrinky, do blízkosti závesu a pod.

UPOZORNENIE - Vecné škody

- Diely príslušenstva čistite vždy iba ručne. Nie sú vhodné na umývanie v umývačke riadu.

1. Odstráňte všetok obalový materiál a ihneď ho zlikvidujte, aby k nemu nemali prístup deti.
2. Podstavec prístroja a ohrevnú komoru utrite dočista mierne navlhčenou mäkkou handričkou. Potom dosucha utrite suchou handrou.
3. Všetky diely príslušenstva (veko, priehľadný kryt, odmerku) umyte ručne v teplej vode s trochu prostriedku na umývanie riadu. Následne všetky diely dôkladne osušte.

Pred prvým použitím popkornovača ho jedenkrát zohrejte **bez kukurice** nasledujúcim spôsobom:

i Pri prvom zohriatí môže dôjsť k vzniku mierneho zápachu, ktorý však nepredstavuje problém. Zaisťte dostatočné vetranie.

1. Podstavec prístroja postavte na rovný, tepelne odolný a necitlivý podklad do blízkosti vhodnej elektrickej zásuvky s ochrannými kontaktmi.
2. Nasadte priehľadný kryt na podstavec prístroja (nie uzatvorené veko v tvare futbalovej lopty!).
3. Sieťovú zástrčku zapojte do vhodnej elektrickej zásuvky a prepnutím vypínača do polohy **I** zapnite prístroj.
4. Prístroj po cca 2 minútach znova vypnite prepnutím vypínača do polohy **O**.
5. Sieťovú zástrčku odpojte od elektrickej zásuvky a nechajte prístroj 15-20 minút vychladnúť.
6. Po vychladnutí dôkladne utrite ohrevnú komoru utierkou.

Používanie

VAROVANIE pred požiarom

- Počas používania nenechávajte prístroj bez dozoru.

POZOR na popálenie

- Prístroj neprevádzkujte bez nasadeného priehľadného krytu a vrchný otvor vždy uzatvorte odmerkou.
- Ohrevná komora a priehľadný kryt sa počas používania zohrejú na veľmi vysokú teplotu a uniká pritom horúca para. Počas používania dbajte na to, aby sa nikto nedotýkal horúcich súčastí prístroja. Pri zaobchádzaní s prístrojom používajte v prípade potreby kuchynské teplovzdorné rukavice alebo podobné vybavenie.
- Aj samotné pukance sú ihneď po vypuknutí veľmi horúce. Pred dotýkaním sa, prenášaním alebo konzumáciou ich nechajte chvíľu vychladnúť v miske.
- Počas prebiehajúcej prípravy pukancov nepridávajte nové kukuričné zrná ani neodstraňujte priehľadný kryt, pretože by to mohlo spôsobiť nekontrolovateľné vyskakovanie horúcich pukancov.
- Pri zaobchádzaní s prístrojom používajte v prípade potreby kuchynské teplovzdorné rukavice alebo podobné vybavenie.

UPOZORNENIE - Vecné škody

- Do ohrevnej komory nepridávajte žiadne prísady, ako sú koreniny, cukor, soľ a pod., pretože by sa mohli pripáliť v ohrevnej komore a poškodiť prístroj.

1. Podstavec prístroja postavte na rovný, tepelne odolný a necitlivý podklad do blízkosti vhodnej elektrickej zásuvky s ochrannými kontaktmi.
 2. Pomocou odmerky naplňte ohrevnú komoru pukancovou kukuricou (max. 60 g = 1 zarovnaná odmerka). **Neprikladajte žiadne iné prísady ako maslo, olej, cukor, soľ a pod!**
 3. Na podstavec prístroja nasadte priehľadný kryt.
 4. Pomocou odmerky uzatvorte vrchný otvor. Dávajte pritom pozor, aby odmerka zapadla do drážok určených na tento účel.
- i** Odmerku môžete použiť buď prázdnou ako uzáver, alebo v nej počas prípravy pukancov rozpustíte maslo, aby ste si ním neskôr vylepšili už hotové pukance.

5. K prístroju postavte dostatočne veľkú tepelne odolnú misku (nie je súčasťou balenia) na zachytávanie hotových pukancov. Veko v tvare futbalovej lopty nie je na to optimálne vhodné, pretože veľká časť pukancov by dopadala mimo.

6. Sieťovú zástrčku zapojte do vhodnej elektrickej zásuvky a prepnutím vypínača do polohy **I** zapnite prístroj.

Po chvíľu začnú prvé kukuričné zrná pukať a naplňovať prístroj pukancami najskôr pomaly, potom čoraz rýchlejšie, až kým nakoniec nezačnú pukance vypadávať z vyhadzovacieho otvoru do pripravenej misky. V závislosti od nasypného množstva trvá proces prípravy približne 2 - 4 minúty.

7. Keď už iba občas pukajú jednotlivé kukuričné zrná - ale maximálne po 4 minútach - prepnutím vypínača do polohy **O** vypnite prístroj. Ak už nechcete pripravovať ďalšie pukance, odpojte sieťový kábel z elektrickej zásuvky.
8. Pred odstránením priehľadného krytu a vysypaním zvyšných pukancov z prístroja do pripravenej misky nechajte prístroj chvíľu vychladnúť. V prípade potreby použite kuchynské chňapky alebo podobnú pomôcku.
9. Hotové pukance v zachytávacej miske následne v prípade potreby vylepšite rozpusteným maslom a podľa chuti do nich pridajte cukor, soľ a pod. Pukance opatrne premiešajte.
10. Nakoniec pukance presypte do misky na servírovanie v tvare futbalovej lopty. Prajeme dobrú chuť!
11. Pred prípravou ďalšej porcie podľa daných pokynov počkajte aspoň 15-20 minút.

i Môže sa stať, že niekoľko kukuričných zrniek nepukne. Pred spustením ďalšieho cyklu prípravy ich tiež najskôr vyberte z ohrevnej komory.

Ochrana proti prehriatiu

Prístroj je vybavený ochranou proti prehriatiu. Ak sa prístroj po max. 4 minútach nevypne vypínačom a príliš sa zohreje, dôjde k jeho automatického vypnutiu a po dostatočnom vychladnutí sa opäť automaticky zapne.

▷ Aby ste zabránili neúmyselnému zahrievaniu prístroja, prístroj preto vypnite vždy po jeho použití preklopením vypínača do polohy **O**.

Porucha/náprava

Nefunguje.

Je zástrčka v elektrickej zásuvke?

Aktivovala sa ochrana proti prehriatiu (prístroj sa nezohrieva, hoci je vypínač v polohe **I**)?

Veľmi veľa kukuričných zrnok nevypuká.

Nevyšli ste prístroj príliš skoro?

Jeden cyklus prípravy trvá v závislosti od nasypného množstva cca 2 - 4 minúty.

Čistenie

VAROVANIE - Ohrozenie života v dôsledku zásahu elektrickým prúdom

- Pred čistením prístroja vytiahnite sieťovú zástrčku z elektrickej zásuvky.
- Prístroj ani zástrčku nikdy neponárajte do vody, pretože inak hrozí nebezpečenstvo zásahu elektrickým prúdom. Prístroj chráňte aj pred kvapkajúcou a striekajúcou vodou.

POZOR na popálenie

- Pred čistením a odložením nechajte prístroj dostatočne vychladnúť.

UPOZORNENIE - Vecné škody

- Na čistenie nepoužívajte abrazívne ani žieravé prostriedky, resp. tvrdé kefy, drôtenky a pod.
- Diely príslušenstva čistite vždy iba ručne. Nie sú vhodné na umývanie v umývačke riadu.

1. Uistite sa, že je prístroj odpojený od elektrického napájania a dostatočne vychladnutý.
2. V prípade potreby odstráňte z ohrevnej komory všetky nevypukané kukuričné zrná.
3. Všetky diely príslušenstva (veko, priehľadný kryt, odmerku) umyte ručne v teplej vode s trochu prostriedku na umývanie riadu. Následne všetky diely dôkladne osušte.
4. Podstavec prístroja a ohrevnú komoru utrite dočista mierne navlhčenou mäkkou handričkou. Potom dosucha utrite suchou utierkou.
5. Pred opätovným zostavením a odložením prístroja nechajte všetky súčasti úplne vyschnúť.