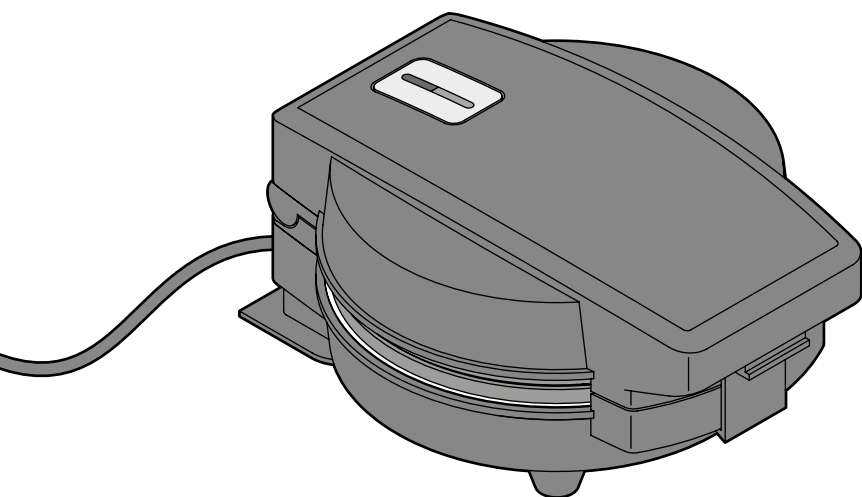


Prístroj na pečenie koláčikov na paličke cake pops, šišiek a sušienok



Vážení zákazníci,

s vaším novým prístrojom na pečenie koláčikov na paličke cake pops, šišiek a sušienok môžete pripraviť širokú škálu pochúťok za krátky čas.

Plochy na pečenie s nepriľnavým povrchom, ktoré môžete ľahko vymeniť, uľahčujú vyberanie hotových pochúťok.

Aby ste mohli okamžite začať, nájdete v tomto návode dva recepty.

Želáme vám dobrú chuť!

Obsah

2	K tomuto návodu	9	Základné recepty
3	Bezpečnostné upozornenia	9	Koláčiky na paličke cake pops
5	Prehľad (obsah balenia)	9	Šišky/sušienky
6	Používanie	10	Čistenie
6	Pred prvým použitím	11	Poruchy/pomoc
6	Výmena plôch na pečenie	11	Technické údaje
7	Pečenie	12	Likvidácia
8	Tipy a pokyny		

K tomuto návodu

Výrobok je vybavený bezpečnostnými prvkami. Napriek tomu si pozorne prečítajte bezpečnostné upozornenia a výrobok používajte iba podľa opisu v tomto návode, aby nedopatrením nedošlo k poraneniám alebo škodám.

Uschovajte si tento návod na neskoršie použitie. Ak výrobok postúpíte inej osobe, musíte jej odovzdať aj tento návod.

Signálne slová v tomto návode:

VAROVANIE upozorňuje na možné vážne nebezpečenstvo poranenia alebo ohrozenia života.

POZOR varuje pred možnými ľahkými poraneniami.

UPOZORNENIE varuje pred možnými vecnými škodami.

Symbody v tomto návode:



Tento symbol varuje pred nebezpečenstvom poranenia.



Tento symbol varuje pred nebezpečenstvom poranenia v dôsledku zásahu elektrickým prúdom.



Takto sú označené doplňujúce informácie.

Bezpečnostné upozornenia



Účel použitia

- Prístroj je určený na pečenie koláčikov na paličke cake pops, šišiek a sušienok.
- Prístroj je navrhnutý na použitie v domácnosti a na bežné domáce množstvá. Prístroj nie je určený na komerčné účely a ani na používanie napr. v zamestnaneckých kuchynkách v obchodoch, kanceláriách a pod., na farmách, penziónoch ani na používanie v podmienkach podobných domácnosti, zákazníkmi v hoteloch, moteloch a pod.
- Výrobok je určený na používanie v suchých interiéroch.

Nebezpečenstvo pre deti a osoby s obmedzenou schopnosťou obsluhovať prístroje

- Tento prístroj smú používať deti od 8 rokov a osoby s obmedzenými fyzickými, zmyslovými alebo duševnými schopnosťami alebo s nedostatkom skúseností a/alebo znalostí len pod dozorom alebo po poučení o bezpečnom používaní prístroja, ak pochopili nebezpečenstvá, ktoré z toho vyplývajú.
Čistenie a údržbu nesmú vykonávať deti, okrem prípadu, ak sú staršie ako 8 rokov a sú pod dozorom.
- Prístroj a jeho sieťový kábel sa od zapnutia až do úplného vychladnutia musia nachádzať mimo dosahu detí mladších ako 8 rokov.
- Prístroj a sieťový kábel uchovávajte mimo dosahu detí mladších ako 8 rokov.
- Deti sa nesmú hrať s prístrojom.
- Zabráňte prístupu detí k obalovému materiálu. Okrem iného hrozí nebezpečenstvo udusenía!

Nebezpečenstvo zásahu elektrickým prúdom

- Prístroj sa nesmie dostať do kontaktu s vodou ani s inými tekutinami, inak hrozí nebezpečenstvo zásahu elektrickým prúdom. Nedotýkajte sa prístroja vlhkými rukami a nepoužívajte ho v exteriéri alebo v priestoroch s vysokou vlhkosťou vzduchu.
Do kontaktu s vodou na čistenie môžu prísť iba plochy na pečenie, ktoré boli predtým z prístroja vybraté.
Prístroj prevádzkujte len s úplne suchými plochami na pečenie.
- Ak prístroj navlhne alebo sa namočí, ihneď vyťahnite sieťovú zástrčku zo zásuvky. Nikdy sa nedotýkajte vody ani vlhkých miest, pokiaľ je sieťová zástrčka zasunutá v zásuvke.
- Nepoužívajte prístroj pri viditeľných poškodeniach na prístroji, sieťovej zástrčke alebo sieťovom kábli, resp. po páde prístroja.
- Používajte len originálne príslušenstvo.
- Prístroj používajte len so správne vloženými plochami na pečenie.
- Prístroj zapájajte len do zásuvky s ochrannými kontaktmi nainštalovanej podľa predpisov, ktorej sieťové napätie je v súlade s technickými údajmi prístroja.
- Dbajte na dobrú dostupnosť zásuvky, aby ste z nej v prípade potreby dokázali rýchlo vytrhnúť sieťovú zástrčku.
- Ak by bolo potrebné použitie predlžovacieho kábla, musí zodpovedať parametrom podľa kapitoly „Technické údaje“. Pri kúpe predlžovacieho kábla si nechajte poradiť v špecializovanej predajni.
- Nikdy nenechávajte prístroj počas prevádzky bez dozoru.

- Sieťovú zástrčku vyťahnite zo zásuvky v prípade porúch počas prevádzky, po použití, pri búrke a pred čistením prístroja. Ťahajte pritom vždy za sieťovú zástrčku, nie za sieťový kábel.
- Pred použitím odmotajte celý sieťový kábel a pred jeho opätovným navinutím nechajte prístroj úplne vychladnúť.
- Sieťový kábel sa nesmie zalamovať ani pritláčať. Chráňte sieťový kábel pred horúcimi povrchmi a ostrými hranami.
- Na výrobku nevykonávajte žiadne zmeny. Sami nesmiete vymieňať ani sieťový kábel. Opravy prístroja zverte len špecializovanej opravovni.
- Ak je sieťový kábel poškodený, musí ho vymeniť výrobca alebo jeho záručný servis alebo podobne kvalifikovaná osoba, aby sa predišlo nebezpečenstvu.

Nebezpečenstvo požiaru, popálenia a obarenia

- Prístroj sa nesmie uvádzať do prevádzky pomocou časových spínacích hodín alebo samostatným systémom diaľkového ovládania.
- Prístroj sa počas prevádzky zohrieva a je horúci. Dbajte na to, aby sa počas používania nik nedotkol horúcich častí prístroja. Prístroj pri otváraní a zatváraní držte len za rukoväť a prípadne použite kuchynské rukavice alebo pod.
- Pred výmenou plôch na pečenie alebo čistením, prepravou alebo skladovaním prístroja nechajte prístroj úplne vychladnúť.
- Neumiestňujte prístroj do blízkosti horľavých predmetov ani priamo k stene alebo do kúta. Neprikrývajte ho. Dbajte na to, aby odvinutý sieťový kábel ležal mimo prístroja a aby sa nedotýkal horúcich častí prístroja.
- Nenapíňajte príliš veľa cesta alebo príliš riedke cesto, pretože inak môže z priestoru plôch na pečenie unikáť viac pary, resp. aj cesto.
- Počas pečenia uniká z priestoru medzi plochami na pečenie horúca para. Nedotýkajte sa - nebezpečenstvo obarenia!

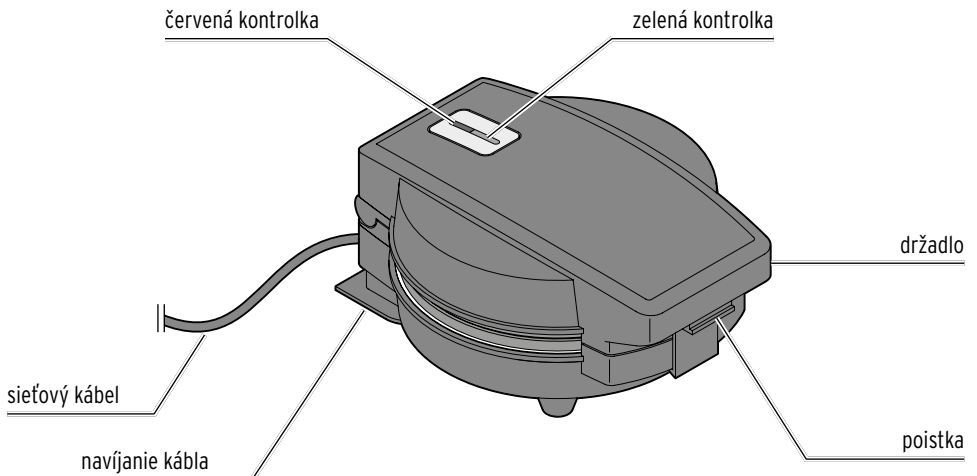
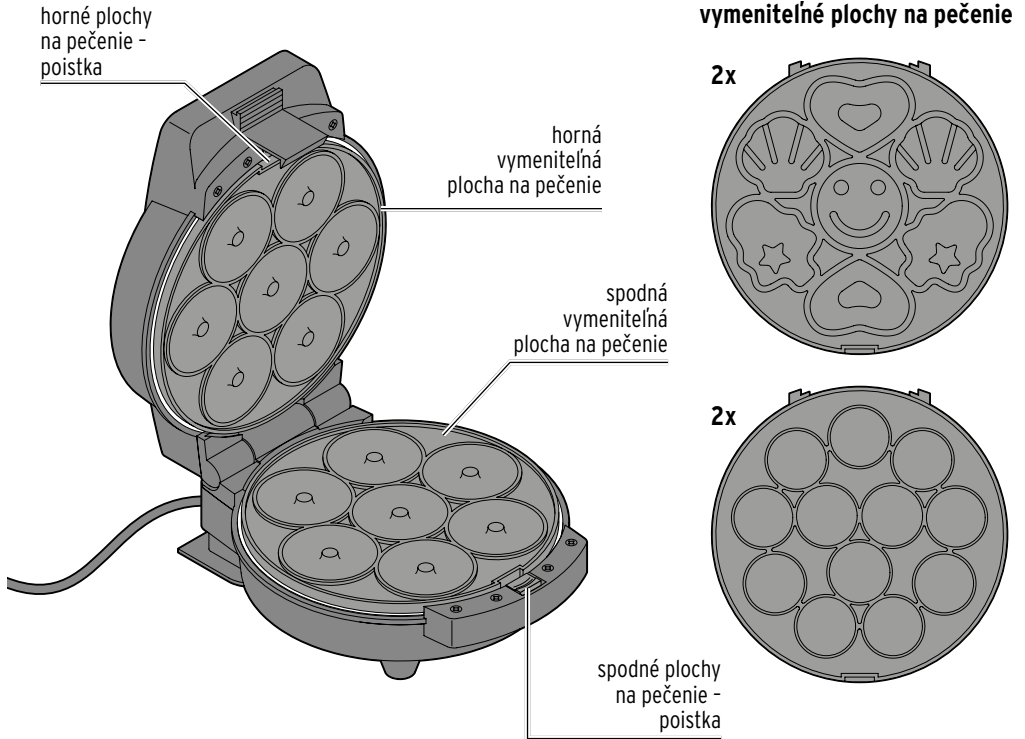
Pozor na poranenia z iných príčin

- Sieťový kábel ukladajte vždy tak, aby ste sa oň nepotkávali, alebo aby sa oň niekto nezachytil a nestiahol aj prístroj.

Vecné škody

- Prístroj postavte na rovnú plochu odolnú voči teplu a masťným striekancom, pretože striekancom sa počas používania jednoducho nevyhnete. Dodržiavajte dostatočnú vzdialenosť od zdrojov tepla, ako sú napríklad varné platne alebo rúry na pečenie.
- Pečivo je horúce. Preto na vyberanie pečiva vždy používajte tepelne odolné drevené alebo plastové náčinie, aby ste nepoškriabali nepriľnavý povrch plôch na pečenie.
- Na čistenie nepoužívajte agresívne chemikálie, ani agresívne alebo abrazívne čistiace prostriedky - ani čističe na rúry na pečenie - alebo tvrdé kefky atď. Mohla by sa poškodiť nepriľnavá ochranná vrstva.
- Nedá sa úplne vylúčiť, že niektoré laky, plasty alebo ošetrovacie prostriedky na nábytok rozleptajú, alebo zmäkčia materiál protišmykových nožičiek. Aby ste zabránili neželaným stopám na nábytku, položte pod výrobok príp. protišmykovú podložku odolnú voči teplu.

Prehľad (obsah balenia)



Používanie

Pred prvým použitím



VAROVANIE pred požiarom

- Neumiestňujte prístroj do blízkosti horľavých predmetov ani priamo k stene alebo do kúta.



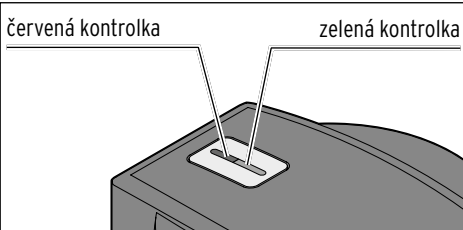
POZOR pred obarením/popálením

- Dbajte na to, aby sa počas používania a ochladzovania nikto nedotkol horúcich častí prístroja.
- Na otváranie a zatváranie prístroja používajte rukavice na pečenie a pod.

1. Odstráňte všetky obaly a okamžite ich zlikvidujte, aby sa nedostali do rúk deťom.
2. Prístroj postavte na rovnú plochu, odolnú voči teplu a striekancom.

Na odstránenie prípadných zvyškov z výroby postupujte nasledovne:

3. Odstráňte plochy na pečenie podľa popisu v časti „Výmena plôch na pečenie“ a vyčistite ich podľa popisu v časti „Čistenie“. Nechajte ich následne úplne uschnúť.
4. Znovu vložte želané plochy na pečenie, ako je popísané v časti „Výmena plôch na pečenie“. Zatvorte prístroj a stlačte poistku smerom nadol.
5. Úplne odviňte sieťový kábel a zasunite sieťovú zástrčku do zásuvky s ochrannými kontaktmi.



Obe kontrolky zasvietia.

Červená kontrolka signalizuje zapnutie prístroja.

Keď zasvieti **zelená** kontrolka, prístroj sa zohrieva, alebo dodatočne zohrieva. Keď zhasne, bola dosiahnutá teplota na pečenie.



Pri prvom zohrievaní môžete začuť mierny zápach, ktorý je však neškodný. Zabezpečte dostatočné vetranie.

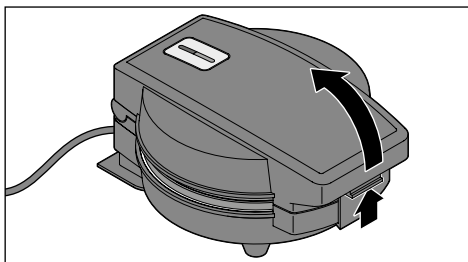
6. Po cca 10 minútach vytiahnite sieťovú zástrčku zo zásuvky, vyklopte prístroj a nechajte ho vychladnúť.
7. Po vychladnutí prístroja plochy na pečenie dôkladne vyutierajte utierkou.

Výmena plôch na pečenie

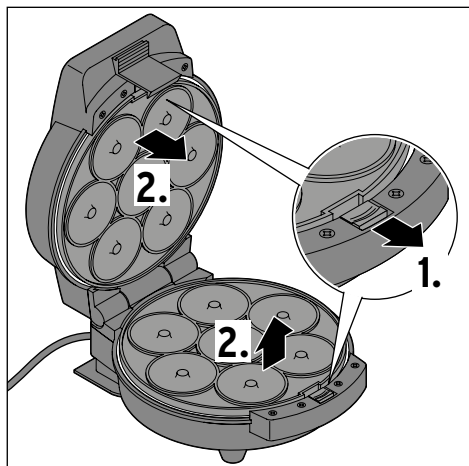


POZOR pred obarením/popálením

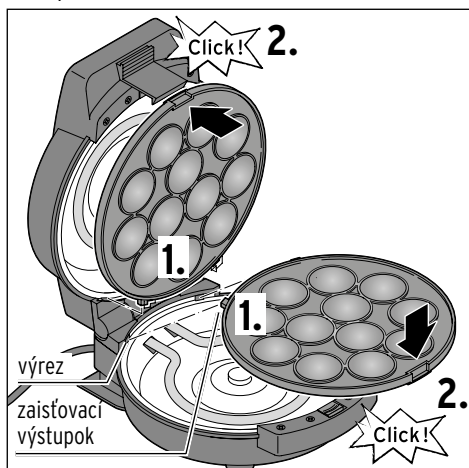
Pred výmenou plôch na pečenie nechajte prístroj úplne vychladnúť.



1. Vytiahnite poistku smerom nahor a otvorte plochy na pečenie.



2. Potiahnite za hornú a dolnú poistku plochy na pečenie v smere šípky (1.) a plochy vyberte (2.).

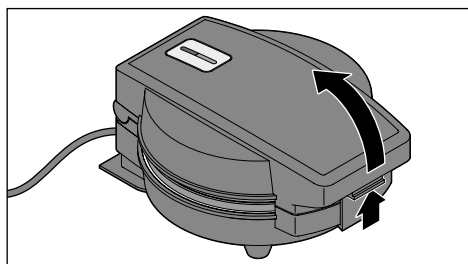


3. Želané plochy na pečenie vložte tak, že zaisťovacie výstupky plôch na pečenie umiestnite do výrezov na kryte (1.) a plochy na pečenie zatlačte na miesto (2.). Musia sa citelne a počuteľne zaistiť.

Pečenie

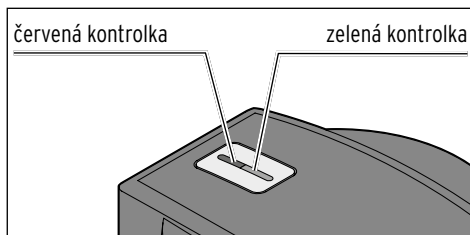
Pred použitím rešpektujte aj všetky bezpečnostné upozornenia, ktoré sú uvedené v kapitole „Pred prvým použitím“.

- i** • Pri tomto prístroji sa cesto pečie súčasne medzi dvomi plochami na pečenie z oboch strán súčasne.
- Prístroj nie je vybavený regulátorom teploty. Po zastrčení sieťovej zástrčky do sieťovej zásuvky sa prístroj začne zohrievať.
- Pretože nie je možné regulovať teplotu, stupeň zhnednutia a upečenia koláčikov závisí hlavne od dĺžky pečenia a od toho, ako často prístroj počas pečenia otvoríte.
- Keďže sa cesto po naplnení prístroja najprv dotýka spodnej plochy na pečenie a až po jeho zatvorení hornej plochy na pečenie, spodná strana pečiva zhnedne rýchlejšie ako vrchná. Preto pri kontrole stupňa prepečenia pečivo nadvihnite.



1. Vytiahnite poistku smerom nahor a otvorte prístroj.
2. V prípade potreby vložte želané plochy na pečenie.
3. Plochy na pečenie príp. zláhka vymažte štetcom a trochu margarínu alebo jedlého oleja (v závislosti od konzistencie cesta to nemusí byť vždy bezpodmienečne potrebné).

4. Prístroj sklopte. Odmotajte celý sieťový kábel a zasunúť sieťovú zástrčku do zásuvky s ochrannými kontaktmi.



Obe kontrolky zasvietia.

Červená kontrolka signalizuje zapnutie prístroja.

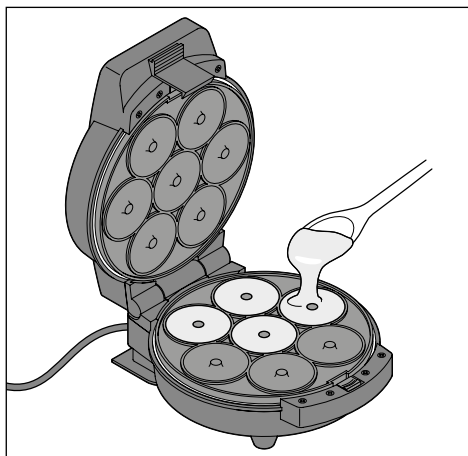
Keď zasvieti **zelená** kontrolka, prístroj sa zahrieva, alebo dodatočne zahrieva. Keď zhasne, bola dosiahnutá teplota na pečenie.



POZOR pred obarením/popálením

- Počas pečenia uniká z priestoru medzi plochami na pečenie horúca para.
- Nenapíňajte príliš veľa cesta alebo príliš riedke cesto.

5. Vytiahnite poistku smerom nahor a otvorte prístroj.



6. Do každej priehlbinky rýchlo nalejte toľko cesta, aby boli naplnené tesne pod okraj.



• Trochu experimentujte s množstvom cesta na jednu priehlbinku. Ak je v priehlbinkách príliš veľa cesta, pečivo sa nemusí upiecť.

• Ak je v priehlbinkách príliš málo cesta, môže sa stať, že sa počas kysnutia nedostane na hornú plochu a pečivo na povrchu nezchodne.

7. Prístroj zatvorte a stlačte poistku smerom nadol.



Počas pečenia sa zelená kontrolka vypína a znovu zapína. Nejde o poruchu, ale o signalizáciu opätovného aktivovania ohrevu.

8. Po cca 4,5 až 6 minútach (v závislosti od použitej plochy na pečenie) na kontrolu opatrne otvorte prístroj. Ak pečivo ešte nie je dostatočne prepečené alebo hnedé, nechajte ho ešte chvíľu piecť. Rešpektujte aj odsek „Tipy a pokyny“.
- Pomocou dreveného alebo plastového náčinia odstráňte z okrajov plôch na pečenie prebytočné zvyšky upečeného cesta.

9. Pečivo vyberte hneď, ako dosiahne požadovaný stupeň zhnednutia. Použite na to tiež drevené alebo plastové náčinie, aby ste nepoškodili nepriľnavú vrstvu. Odrežte z pečiva pretečené zvyšky cesta a zlikvidujte ich.

Následne môžete formu znovu naplniť cestom na ďalšie pečenie. Ak nechcete pokračovať v pečení:

10. Vytiahnite sieťovú zástrčku zo zásuvky.
11. Nechajte prístroj úplne vychladnúť.
12. Vyčistite prístroj (pozri kapitolu „Čistenie“).

Tipy a pokyny

- Prístroj sa úplne rozohreje cca 10 minút po zastrčení sieťovej zástrčky. Hneď po zahriatí trvá cca 4,5 až 6 minút, kým sa pečivo úplne prepečie - v závislosti od vloženej plochy na pečenie a hrúbky pečiva.
- Po niekoľkých procesoch pečenia môžete pečivo vybrať približne po 3 až 5 minútach.
- Ak je pečivo príliš svetlé alebo tmavé, pri ďalšom pečení ho pečte dlhšie alebo kratšie. To isté platí aj v prípade, že pečivo nie je správne prepečené.
- Na želaný stupeň upečenia prídete po niekoľkých pečeniach. Vždy závisí aj od druhu a hustoty cesta. Čím viac cukru cesto obsahuje, tým hnedšie bude napríklad pečivo. Pri príliš riedkom ceste sa môže stať, že cesto nebude mať kontakt s hornou plochou na pečenie a pečivo bude zhora svetlejšie ako zdola.
- Ak máte problémy s uvoľňovaním pečiva z priehlbín plôch na pečenie, nabudúce ich trochu (viac) vymažte.

Základné recepty

Koláčiky na paličke cake pops

Prísady

150 g	masla
150 g	cukru
1 balíček	vanilkového cukru
2	vajcia
1 štipka	solí
300 g	múky
2 vrchovaté ČL	prášku do pečiva
250 ml	mlieka

Príprava

1. Maslo, cukor, vanilkový cukor a vajcia vymiešajte do penista.
2. Pridajte múku, sôľ, prášok do pečiva a mlieko a všetko zmiešajte.
3. Cake pops upečte a vyberte ich hneď, ako dosiahnu požadovaný stupeň zhnednutia. Použite na to paličky (nie sú súčasťou dodávky). Do koláčikov nepichajte príliš hlboko, inak sa celkom prepichnú.
4. Cake pops dajte vychladnúť do jednej alebo viacerých nádob.

Šišky/sušienky

Prísady

250 g	múky
125 g	cukru
1/4 litra	mlieka
1 balíček	vanilkového cukru
3	vajcia
50 ml	rastlinného oleja
1 balíček	prášku do pečiva
1 štipka	solí

Príprava

1. Do misy na miešanie pridajte múku, prášok do pečiva, cukor, vanilkový cukor a soľ.
2. V strede týchto prísad vyhĺbte priehlbnu a pridajte do nej mlieko, vajíčka a olej.
3. Miešajte všetky prísady ručným mixérom, kým nedosiahnete vláčne cesto.



V odbornej literatúre a na internete nájdete ďalšie chutné recepty, podnety na zdobenie atď.

Čistenie



VAROVANIE - Ohrozenie života v dôsledku zásahu elektrickým prúdom

Prístroj sa nesmie dostať do kontaktu s vodou alebo inými kvapalinami.

Do kontaktu s vodou na čistenie môžu prísť iba plochy na pečenie, ktoré boli predtým z prístroja vybraté.

UPOZORNENIE - Vecné škody

Na čistenie nepoužívajte ostré chemikálie, agresívne ani abrazívne čistiace prostriedky.

1. Vytiahnite sieťovú zástrčku zo zásuvky a nechajte prístroj vychladnúť.
2. Zvyšky po pečení odstráňte z plôch na pečenie mäkkou handričkou. Najlepšie to ide po zaschnutí zvyškov.
3. Odstráňte plochy na pečenie, ako je opísané v časti „Výmena plôch na pečenie“.

4. Plochy na pečenie vyčistite v teplej vode s trochou jemného prostriedku na umývanie riadu, opláchnite čistou vodou a nechajte úplne vyschnúť. Plochy na pečenie sú vhodné aj do umývačky riadu.
5. Teleso mixéra utrite mierne navlhčenou handričkou.
6. Prípadne ich následne utrite suchou utierkou.
7. Na priestorovo nenáročné uloženie sieťového kábla využite navíjanie kábla na spodnej strane prístroja.

Poruchy/pomoc

Žiadna funkcia	• Je sieťová zástrčka v zásuvke?
Pečivo má príliš svetlú farbu.	• Pečivo nechajte piecť o niečo dlhšie. • Je cesto príliš riedke? • Naliali ste príliš veľa / príliš málo cesta? • Rešpektovali ste recept?
Pečivo je príliš tmavé.	• Pečte o niečo kratšie.
Pečivo sa v priehlbinkách prilepí.	• Priehlbinky vymastite (trochu viac).
Pri pečení uniká príliš veľa pary.	• Je cesto príliš riedke? • Naplnili ste príliš veľa cesta?

Technické údaje

Model:	CM 205
Číslo výrobku:	710 030
Sieťové napätie:	220 - 240 V ~ 50-60 Hz
Trieda ochrany:	I (⊕)
Výkon:	600 W
Teplota prostredia:	+10 až +40 °C
Výrobca:	Jaxmotech GmbH Ostring 60 66740 Saarlouis Germany (Nemecko) info@jaxmotech.de

V rámci vylepšovania produktov si vyhradzuje právo na technické a optické zmeny výrobku.



Likvidácia

Výrobok a jeho obal boli vyrobené z hodnotných materiálov, ktoré sa dajú recyklovať. Tým sa znižuje množstvo odpadu a šetrí životné prostredie.

Likvidujte **obal** podľa pravidiel separovaného zberu. Využite na to miestne možnosti na zber papiera, lepenky a ľahkých obalov.



Prístroje, ktoré sú označené týmto symbolom, sa nesmú likvidovať spolu s domovým odpadom!

Máte zákonnú povinnosť likvidovať staré prístroje oddelene od domového odpadu.

Elektrické prístroje obsahujú nebezpečné látky. Tieto môžu byť pri nesprávnom skladovaní a likvidácii škodlivé pre životné prostredie a zdravie. Informácie o zberných dvoroch, ktoré odoberajú staré prístroje bezplatne, vám poskytne obecná alebo mestská správa.

Model:

CM 205

Výrobca:

Jaxmotech GmbH, Ostring 60, 66740 Saarlouis, Germany (Nemecko)