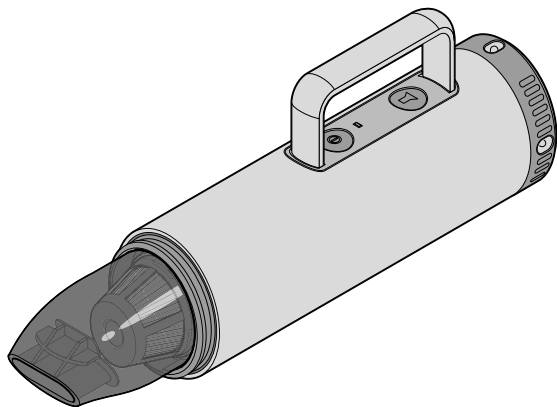




# Akumulátorový vysávač



**SK** Návod na použitie a záruka

Tchibo GmbH D-22290 Hamburg · 108799CE01X00X1 · 2020-08

## **Vážení zákazníci!**

Váš nový akumulátorový vysávač má praktický dizajn pekného tvaru. Je obzvlášť ľahký a kompaktný. Vďaka bezkáblovej prevádzke dosiahnete aj ťažko prístupné miesta. Na citlivé povrchy je vhodný kefkový násadec. Akumulátorový vysávač dodatočne disponuje integrovaným vreckovým svietidlom s funkciou SOS.

Želáme vám veľa radosti s vaším novým akumulátorovým vysávačom.

## **Váš tím Tchibo**



[www.tchibo.sk/navody](http://www.tchibo.sk/navody)

# Obsah

## **4 K tomuto návodu**

## **5 Bezpečnostné upozornenia**

## **11 Prehľad (obsah balenia)**

## **12 Nabíjanie akumulátora**

## **13 Používanie**

13 Odobratie a nasadenie ochranej krytky

13 Zapnutie a vypnutie akumulátorového vysávača

14 Používanie kefkového násadca

15 Zapnutie a vypnutie svetla

## **16 Čistenie**

16 Čistenie kefkového násadca

16 Vyprázndenie a čistenie zbernej nádoby na prach

17 Čistenie filtra

18 Opätovné zloženie akumulátorového vysávača

19 Čistenie plášťa

## **19 Poruchy / pomoc**

## **20 Technické údaje**

## **21 Likvidácia**

## **22 Záruka**

## **22 Servis a oprava**

## **23 Zákaznícky servis**

## K tomuto návodu

Výrobok je vybavený bezpečnostnými prvkami. Aj napriek tomu si pozorne prečítajte bezpečnostné upozornenia a výrobok používajte len spôsobom popísaným v tomto návode, aby nedopatrením nedošlo k poraneniam alebo škodám.

Uschovajte si tento návod na neskoršie použitie.

Ak výrobok postúpite inej osobe, musíte jej odovzdať aj tento návod.

Symbole v tomto návode:



Tento symbol varuje pred nebezpečenstvom poranenia.



Tento symbol varuje pred nebezpečenstvom poranenia elektrickým prúdom.

Signálne slovo **NEBEZPEČENSTVO** varuje pred možnými ťažkými poraneniami a ohrozením života.

Signálne slovo **VAROVANIE** varuje pred poraneniami a závažnými vecnými škodami.

Signálne slovo **POZOR** varuje pred ľahkými poraneniami alebo poškodeniami.



Takto sú označené doplňujúce informácie.

## Bezpečnostné upozornenia

### Účel použitia

- Akumulátorový vysávač je koncipovaný na vysávanie prachu, nečistôt, odrobiniek atď. Nie je určený na čistenie veľkých plôch alebo na dlhodobé používanie.
- Výrobok je určený na súkromné použitie a nie je vhodný na komerčné účely.

### **NEBEZPEČENSTVO pre deti a osoby s obmedzenou schopnosťou obsluhovať prístroje**

- Tento prístroj môžu používať deti od 8 rokov a osoby s obmedzenými fyzickými, zmyslovými alebo duševnými schopnosťami alebo s nedostatočnými skúsenosťami a/alebo vedomosťami, keď sú pod dozorom, alebo boli poučené o bezpečnom používaní prístroja a pochopili nebezpečenstvá ktoré hrozia pri jeho používaní. Čistenie a údržbu nesmú vykonávať deti bez dozoru. Deti sa nesmú s prístrojom hrať.
- Zabráňte prístupu detí k obalovému materiálu. Okrem iného hrozí nebezpečenstvo udusenía!

## **NEBEZPEČENSTVO zásahu elektrickým prúdom**

- Prístroj a mikro USB nabíjací kábel neponárajte do vody alebo iných tekutín, v opačnom prípade hrozí nebezpečenstvo zásahu elektrickým prúdom. Prístroj nechytajte mokrými rukami.
- Do otvorov prístroja nepichajte ihly ani iné kovové predmety.
- Prístroj nepoužívajte pri viditeľných známkach poškodenia na samotnom prístroji, mikro USB nabíjacom kábli, resp. po páde prístroja.
- Prístroj nerozoberajte nad rámec opisu v tomto návode. Nevykonávajte na výrobku žiadne zmeny. Opravy prístroja alebo mikro USB nabíjacieho kábla zverte len špecializovanej opravovni, resp. sa obráťte na náš zákaznícky servis.
- Pri nabíjaní akumulátorového vysávača rešpektuje:
  - Do blízkosti akumulátorového vysávača neumiestňujte nádoby naplnené tekutinou ako napr. vázy. Táto nádoba by sa mohla prevrátiť a tekutina by mohla narušiť elektrickú bezpečnosť prístroja. Hrozí nebezpečenstvo zásahu elektrickým prúdom.
  - Na nabíjanie používajte len vhodné USB sieťové adaptéry, ktoré zodpovedajú parametrom v kapitole

„Technické údaje“, alebo akumulátorový vysávač pripojte na nabíjanie k počítaču.

- Nepoužívajte pokazené USB sieťové adaptéry a nepokúšajte sa ich opraviť.

### **VAROVANIE pred nesprávnym použitím**

- V žiadnom prípade nevysávajte nasledujúce predmety:
  - žeravý popol, cigaretové ohorky, zápalky atď.:  
Nebezpečenstvo požiaru!
  - tonery do tlačiarní:  
Nebezpečenstvo požiaru resp. výbuchu!
  - žieravé alebo jedovaté látky (kyseliny, azbest alebo azbestový prach atď.):  
Nebezpečenstvo ohrozenia zdravia!
  - tekutiny (obzvlášť tekuté čistiace prostriedky na koberce): Nebezpečenstvo skratu!
  - špicaté, tvrdé predmety (úlomky skla, klince atď.):  
Môžu poškodiť filter.
  - sadru, cement, prach z vŕtania, stavebný odpad, líčidlá atď.: Tieto látky môžu upchať filter a poškodiť tak prístroj.
  - káble, vodiče atď.: Môže sa poškodiť ich izolácia.

- Prístroj nepoužívajte v blízkosti ľahko vznetlivých materiálov.
- Prístroj nepoužívajte na pozbieranie malých častí.

#### **VAROVANIE pred popáleninami/požiarom**

- Zabudovaný akumulátor sa nedá a ani nesmie vymieňať alebo demontovať svojpomocne. Pri neodbornej výmene akumulátora hrozí nebezpečenstvo výbuchu. Náhrada len za ten istý alebo rovnocenný typ akumulátora. Keď sa akumulátor poškodí, obráťte sa na špecializovanú opravovňu alebo na náš zákaznícky servis.
- V blízkosti akumulátorového vysávača neumiestňujte zdroje otvoreného ohňa ako napr. horiace sviečky. Sviečky a iné otvorené plamene sa musia vždy nachádzať mimo dosahu výrobku, aby sa zabránilo šíreniu ohňa.
- Výrobok obsahuje lítiovo-iónový akumulátor. Ten sa nesmie rozoberať, hádzať do ohňa alebo skratovať.
- Na akumulátoroch nevykonávajte zmeny a/alebo nedeformujte/neohrievajte/nerozberajte ich.



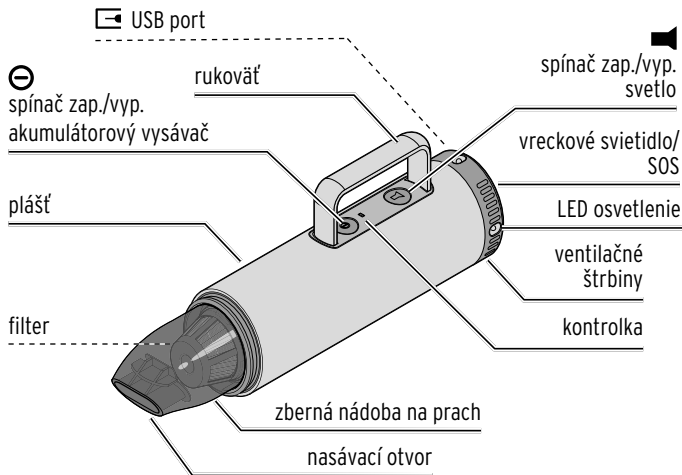
## **VAROVANIE pred poranením**

- Pri používaní akumulátorového vysávača v aute: Akumulátorový vysávač nenechajte voľne ležať v aute. Prístroj by pri extrémnej jazde mohol nekontrolovane letieť vo vnútri vozidla. Zafixujte ho napr. v batožinovom priestore alebo si ho uschovajte doma.
- Dbajte na to, aby sa o mikro USB nabíjací kábel nik nepotkol.
- Nikdy nevysávajte ľudí alebo zvieratá. Zásadne nepribližujte vlasy, časti tela a kusy odevu, ako napr. šnúrky a šály, k nasávaciemu otvoru. Pri chode prístroja sa nikdy nepokúšajte o odstránenie upchatia.
- Pred odoberaním kefkového násadca vždy vypnite prístroj.
- Prístroj nesmie byť počas používania, čistenia a pri odoberaní zbernej nádoby na prach spojený cez mikro USB nabíjací kábel k zdroju energie.

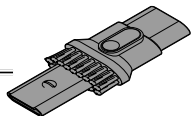
## **POZOR - Vecné škody**

- Akumulátorový vysávač neprehrievajte. Po max. 12 minútach ho vypnite a nechajte ho cca 30 minút vychladnúť.
- Dbajte na to, aby ventilačné štrbiny prístroja neboli pokryté prachom a pod.
- Zabráňte skladovaniu, nabíjaniu a používaniu pri extrémnych teplotách a extrémne nízkom tlaku vzduchu (napr. vo veľkých výškach).
- Akumulátorový vysávač noste vždy za rukoväť, nie za mikro USB nabíjací kábel.
- Akumulátorový vysávač sa smie používať len kompletne zložený a s nasadeným filtrom.
- Používajte len originálne príslušenstvo.
- Prístroj chráňte pred nárazmi, pádmi, prachom, vlhkosťou, priamym slnečným žiarením a extrémnymi teplotami. Obzvlášť akumulátor chráňte pred nadmerným teplom.
- V žiadnom prípade nepoužívajte abrazívne ani agresívne čistiace prostriedky, ani čistiace prostriedky spôsobujúce škrabance.

## Prehľad (obsah balenia)



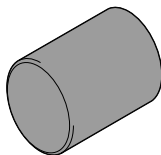
kefkový násadec



mikro USB nabíjací kábel

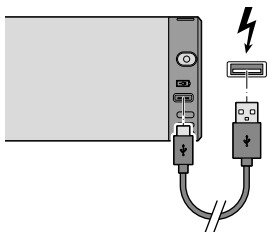


ochranná krytka



## Nabíjanie akumulátora

▷ Pred prvým použitím odstráňte všetok obalový materiál. Pri dodaní nie je akumulátor plne nabitý. Na dosiahnutie maximálnej nabíjacej kapacity akumulátora ho pred prvým použitím úplne nabite.



1. Jeden koniec mikro USB nabíjacieho kábla zapojte do USB portu akumulátorového vysávača a druhý koniec k vášmu počítaču alebo k USB sieťovému adaptéru (nie je v obsahu balenia).

2. USB sieťový adaptér príp. zastrčte do zástrčky.

Počas nabíjania blinká kontrolka.

Akumulátor je plne nabitý, keď kontrolka trvalo svieti.

Doba nabíjania trvá maximálne cca 2 hodiny. Doba prevádzky akumulátorového vysávača s plne nabitým akumulátorom je cca 12 minút.


- ▷ Po nabití vyťahnite USB sieťový adaptér zo zástrčky, resp. mikro USB nabíjací kábel z počítača a mikro USB nabíjací kábel z akumulátorového vysávača.

Na čo najdlhšie zachovanie plnej kapacity akumulátora ho úplne nabite každé 2 až 3 mesiace, aj keď prístroj nepoužívate.

Akumulátor nabíjajte pri teplotách od +10 do +40 °C.

Kapacita akumulátora sa najdlhšie zachová pri izbovej teplote. S klesajúcou teplotou sa skracuje aj doba prevádzky.

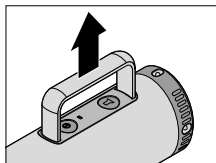
## Používanie

-  Počas používania sa akumulátorový vysávač zohreje. Nejde o poruchu, je to úplne normálne.

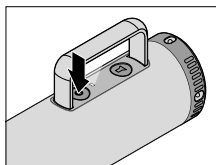
### Odobratie a nasadenie ochranej krytky



1. Ochrannú krytku stiahnite z prístroja.
2. Ochrannú krytku nasadte na prístroj a zatlačte ju, kým sa počuteľne a citeľne nezaistí.

### Zapnutie a vypnutie akumulátorového vysávača



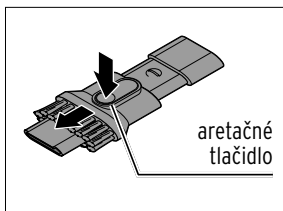
1. Držadlo vytiahnite nahor.



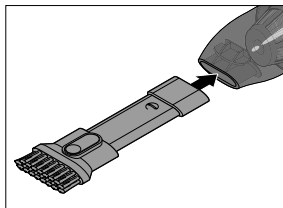
2. Na zapnutie akumulátorového vysávača stlačte spínač zap./vyp. .
3. Na vypnutie akumulátorového vysávača znovu stlačte spínač zap./vyp. .

## Používanie kefkového násadca

Kefkový násadec používajte na čalúnené a citlivé povrchy.



1. Stlačte aretačné tlačidlo a kefku vysuňte von.
2. Pustíte aretačné tlačidlo a kefku posuňte ďalej, kým sa počuteľne a citeľne nezaistí.




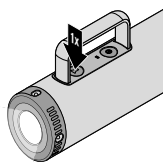
3. Kefkový násadec nasadíte na nasávací otvor.

- ▷ Kefkový násadec odoberte tak, že ho rovno vytiahnete z nasávacieho otvoru.
- ▷ Na uschovanie kefkového násadca stlačte aretačné tlačidlo a kefku zasunúť späť, kým sa počuteľne a citeľne nezaistí.

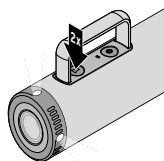
## Zapnutie a vypnutie svetla

Svetlo možno zapnúť v troch stupňoch: ako vreckové svetidlo, LED osvetlenie alebo ako SOS signál.

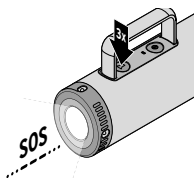
▷ Stlačte spínač zap./vyp.  ...




... **1x** na zapnutie **vreckového svetidla**.



... **2x** na zapnutie **LED osvetlenia**.



... **3x** na zapnutie **SOS signálu**.

▷ Na úplné vypnutie svetla držte spínač zap./vyp.  cca 3 sekundy stlačený.

# Čistenie

## Čistenie kefkového násadca

1. Vypnite prístroj a odoberte kefkový násadec.
2. Z kefkového násadca odstráňte vlasy a nitky.
3. Kefkový násadec utrite len mierne navlhčenou handričkou nepúšťajúcou vlákna.


## Vyprázdenie a čistenie zbernej nádoby na prach

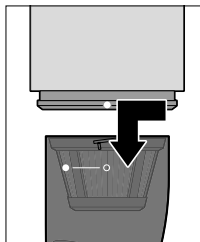
### **POZOR** - Vecné škody

Pri odoberaní zbernej nádoby na prach nesmie byť prístroj zapnutý.

Zbernú nádobu na prach pravidelne vyprázňujte, aby sa zabránilo zníženiu sacieho výkonu, prehriatiu prístroja a nadmernému znečisteniu filtra.

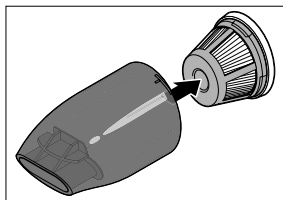
1. Akumulátorový vysávač vypnite.
2. Akumulátorový vysávač držte tak, aby zberná nádoba na prach smerovala nadol.

 V ideálnom prípade odoberajte zbernú nádobu na prach priamo nad odpadkovým košom.



3. Zbernú nádobu na prach otočte proti smeru hodinových ručičiek tak, aby kruh na zbernej nádobe ukazoval na bod na plášti (pozri obrázok), a zbernú nádobu na prach odstráňte z plášťa.



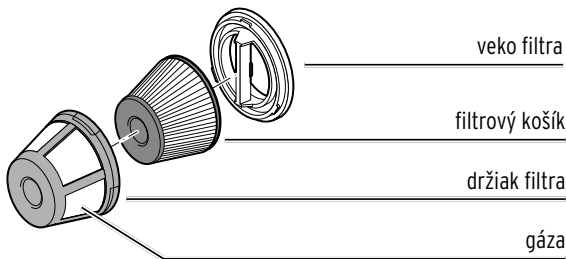


4. Zo zbernej nádoby na prach vyberte filter.

5. Zbernú nádobu na prach vyprázdnite.

V prípade potreby ju utrite vlhkou handričkou.

### Čistenie filtra



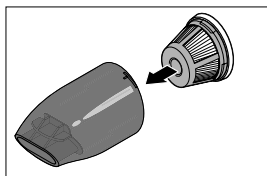
1. Transparentné veko filtra otočte v smere hodinových ručičiek a vyberte ho spolu s filtrovým košíkom z držiaka filtra.
2. Filtrový košík vyberte z filtra.
3. Filtrový košík a držiak filtra vyklepte. Držiak filtra môžete vyčistiť aj kefkou alebo vlhkou handričkou. Postupujte pritom opatrne, aby ste nepoškodili gázu.
4. Transparentné veko filtra utrite vlhkou handričkou.

5. Všetky diely nechajte kompletne uschnúť, skôr než filter znovu zložíte v opačnom poradí.

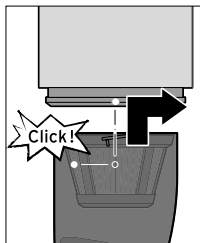
Ak sa filter už nedá dostatočne vyčistiť, alebo ak sa kôli filtru zníži sací výkon, v našom zákazníckom servise si môžete objednať nový filter (pozri kapitolu „Zákaznícky servis“).

Z hygienických dôvodov by sa mal filter pravidelne vymieňať.

### Opätovné zloženie akumulátorového vysávača



1. Filter zasuňte do zbernej nádoby na prach.



2. Zbernú nádobu na prach nasadíte na plášť tak, aby kruh na zbernej nádobe ukazoval na bod na plášti (pozri obrázok).

3. Zbernú nádobu na prach točte v smere hodinových ručičiek, kým bod na zbernej nádobe neukazuje na bod na plášti. Zberná nádobu na prach sa musí počuteľne a citeľne zaistiť.

## Čistenie plášt'a

### **POZOR** - Vecné škody

Na čistenie nepoužívajte ostré chemikálie, agresívne ani abrazívne čistiace prostriedky.


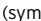
- ▷ Plášť čistite mierne navlhčenou handričkou nepúšťajúcou vlákna.

---

## Poruchy / pomoc

- 
- |                     |  |
|---------------------|--|
| • Nefunkčnosť       | • Je nabitý akumulátor?  |
| • Nízky sací výkon  | • Nie je plná zberná nádoba na prach?<br>• Nie je príliš znečistený filter?<br>• Je akumulátor dostatočne nabitý?  |
| • Zvýšená hlasitosť | • Nie je plná zberná nádoba na prach?<br>• Je zberná nádoba na prach správne nasadená?<br>• Je filter správne vložený?<br>• Nie je filter znečistený?<br>• Nenachádza sa v nasávacom otvore predmet? |
-

## Technické údaje

Model:	603 493
USB prípojka:	5 V  2 A (symbol  znamená jednosmerný prúd)

### Akumulátor

Typ:	2 x 3,7 V 2000 mAh, ISR18650 lítiovo-iónový akumulátor
Napätie:	7,4 V / 2000 mAh
Doba nabíjania:	cca 2 hodiny
Menovitá energia:	14,8 Wh (testované podľa UN 38.3)

### Akumulátorový vysávač

Max. sacia sila:	5,5 kPa
Hladina hluku:	cca 80 dBA
Doba prevádzky:	cca 12 min. (s plne nabitým akumulátorom)
Objem zbernej nádoby na prach:	cca 80 ml
Teplota prostredia:	+10 až +40 °C
Made exclusively for:	Tchibo GmbH, Überseering 18, 22297 Hamburg, Germany www.tchibo.sk

V rámci vylepšovania produktov si vyhradzuje právo na technické a optické zmeny na výrobku.



## Likvidácia

Výrobok a jeho obal boli vyrobené z hodnotných materiálov, ktoré sa dajú recyklovať. Tým sa redukuje množstvo odpadu a šetrí životné prostredie.

Likvidujte obal podľa pravidiel separovaného zberu. Využite na to miestne možnosti na zber papiera, lepenky a ľahkých obalov.



**Prístroje**, ktoré sú označené týmto symbolom, sa nesmú likvidovať spolu s domovým odpadom!

■ Máte zákonnú povinnosť likvidovať staré prístroje oddelene od domového odpadu. Informácie o zberných dvoroch, ktoré odoberajú staré prístroje bezplatne, vám poskytnú obecna alebo mestská správa.



**Batérie a akumulátory** nepatria do domového odpadu!

Máte zákonnú povinnosť odovzdať vybité batérie a akumulátory v zbernom dvore vašej obecnej alebo mestskej správy alebo v špecializovanej predajni, ktorá predáva batérie.

**Pozor!** Tento prístroj obsahuje akumulátor, ktorý je z bezpečnostných dôvodov osadený pevne a nedá sa vybrať bez zničenia plášťa prístroja. Neodborná demontáž predstavuje bezpečnostné riziko. Do zberne, ktorá sa postará o odbornú likvidáciu prístroja a akumulátora, preto odovzdajte nerozobratý prístroj.

## Záruka

Záruku poskytujeme na obdobie **3 rokov** od dátumu kúpy.  
Tchibo GmbH, Überseering 18, 22297 Hamburg, Germany

**V rámci záručnej doby** opravíme bezplatne všetky materiálové alebo výrobné chyby. Predpokladom na poskytnutie záruky je predloženie dokladu o kúpe vystaveného spoločnosťou Tchibo alebo jedným z jej autorizovaných distribútorov. Táto záruka platí v rámci EÚ, Švajčiarska a Turecka.

**Záruka sa nevzťahuje** na škody spôsobené nesprávnym používaním výrobku alebo nedostatočným odstraňovaním vodného kameňa, na diely podliehajúce rýchlemu opotrebeniu a ani na spotrebný materiál. Tieto si môžete objednať prostredníctvom nášho zákazníckeho servisu. V prípade, že ide o opravu výrobku, ktorá nie je klasifikovaná ako záručná, môžete si, pokiaľ je to ešte možné, nechať opraviť výrobok v servisnom stredisku na vlastné náklady.

Táto záruka neobmedzuje **práva na záruku vyplývajúce zo zákona**.

---

## Servis a oprava

Ak by sa napriek očakávaniam vyskytol nedostatok, obráťte sa najskôr na našich kolegov zo zákazníckeho servisu. Naši kolegovia vám radi pomôžu a dohodnú s vami ďalšie kroky.

 **Ak je potrebné výrobok zaslať**, vyplňte prosím nasledujúce údaje:

- vašu **adresu**,
- **telefónne číslo** (cez deň) a/alebo **e-mailovú adresu**,
- **dátum kúpy** a
- podľa možnosti **presný popis chyby**.

K výrobku priložte **kópiu dokladu o kúpe**. Výrobok dobre zabalíte, aby sa pri preprave nepoškodil. Výrobok bude vyzdvihnutý spôsobom, aký bol dohodnutý so zákazníckym servisom. Len tak môžeme zabezpečiť rýchle spracovanie vašej zásielky.

Alebo výrobok odovzdajte osobne v najbližšej filiálke Tchibo.

**Ak oprava nie je klasifikovaná ako záručná**, informujte nás, či:

- žiadate predbežnú kalkuláciu nákladov na opravu alebo
- žiadate spätné zaslanie výrobku bez opravy (na vaše náklady) alebo
- žiadate likvidáciu výrobku (bezplatne).

**Pre informácie o výrobkoch, objednávky príslušenstva alebo otázky ohľadom servisu** sa prosím obráťte na náš zákaznícky servis. Pri vašich otázkach uveďte číslo výrobku.

---

## Zákaznícky servis



**0800 212 313**

(bezplatne)

V pondelok až piatok      od 8:00 do 20:00 hod.

V sobotu                      od 8:00 do 16:00 hod.

E-mail: [servis@tchibo.sk](mailto:servis@tchibo.sk)

---

**Číslo výrobku: 603 493**

---

**Číslo výrobku: 603 493**

---