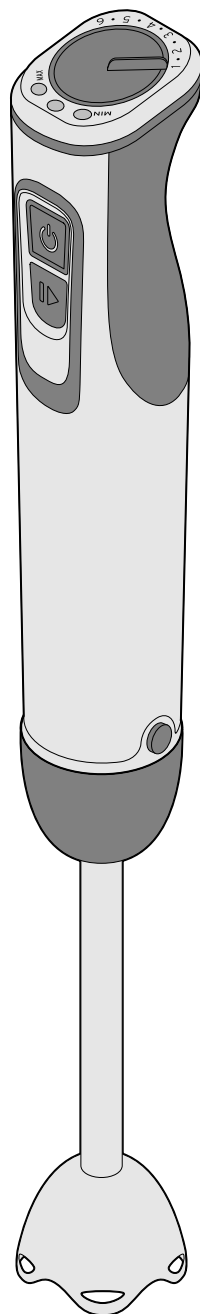




# Tyčový mixér na akumulátor



**sk** **Návod na použitie a záruka**

Tchibo GmbH D-22290 Hamburg · 104284FV01X00X · 2019-10

## Vážení zákazníci!

Váš nový tyčový mixér sa vynikajúco hodí na mixovanie ovocia a zeleniny, prípravu dojčenskej výživy, polievok, omáčok, dipov a majonéz, ale aj na miešanie nápojov a mliečnych kokteíl. Pritom môžete plynule nastaviť rýchlosť.

Tyčový mixér je bezkáblový, a preto sa dá používať mimoriadne flexibilne.

V praktickej mixovacej nádobke môžete prísady nielen odmerať a mixovať, ale aj skladovať. V takom prípade jednoducho nasadíte veko.

Želáme vám veľa spokojnosti s týmto výrobkom.

## Váš tím Tchibo



[www.tchibo.sk/navody](http://www.tchibo.sk/navody)

---

# Obsah

- 4 K tomuto návodu**
- 5 Bezpečnostné upozornenia**
- 8 Prehľad  
(obsah balenia)**
- 9 Používanie**
  - 9 Čistenie pred prvým použitím
  - 9 Nabíjanie akumulátora
  - 9 Upozornenia o akumulátore
- 10 Poskladanie/rozloženie prístroja
- 11 Mixovanie
- 13 Čistenie**
- 14 Poruchy / pomoc**
- 14 Likvidácia**
- 15 Technické údaje**
- 16 Záruka**

## K tomuto návodu

Výrobok je vybavený bezpečnostnými prvkami. Napriek tomu si pozorne prečítajte bezpečnostné upozornenia a výrobok používajte iba podľa opisu v tomto návode, aby nedopatrením nedošlo k poraneniám alebo škodám.

Uschovajte si tento návod na neskoršie použitie.

Ak výrobok postúpите inej osobe, musíte jej odovzdať aj tento návod.

Symbols v tomto návode:



Tento symbol varuje pred nebezpečenstvom poranenia.



Tento symbol varuje pred nebezpečenstvom poranenia v dôsledku zásahu elektrickým prúdom.

Signálne slovo **NEBEZPEČENSTVO** varuje pred možnými ťažkými poraneniami a ohrozením života.

Signálne slovo **VAROVANIE** varuje pred poraneniami a závažnými vecnými škodami.

Signálne slovo **POZOR** varuje pred ľahkými poraneniami alebo poškodeniami.



Takto sú označené doplňujúce informácie.




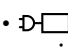
### Účel použitia

- Tyčový mixér je určený na drvenie a mixovanie vhodných potravín. Prístroj nie je vhodný na spracovanie veľmi tvrdých potravín, ako napríklad kávových zŕn, zmrazených potravín a pod.
- Prístroj je navrhnutý na spracovanie množstiev bežných v domácnosti a nie je vhodný na komerčné účely.

### NEBEZPEČENSTVO pre deti a osoby s obmedzenou schopnosťou obsluhovať prístroje

- Prístroj nesmú používať deti. Zabráňte prístupu detí k sieťovému adaptéru a prípojnému káblu. Deti sa nesmú hrať s prístrojom.
- Osoby s obmedzenými fyzickými, zmyslovými alebo duševnými schopnosťami, resp. s nedostatkom skúsenosti a znalostí smú používať tento prístroj len pod dozorom alebo po poučení o jeho bezpečnom používaní, ak pochopili nebezpečenstvá, ktoré z toho vyplývajú.
- Zabráňte prístupu detí k obalovému materiálu. Okrem iného hrozí nebezpečenstvo udusenía!
- Prístroj uchovávajte mimo dosahu detí.

### NEBEZPEČENSTVO zásahu elektrickým prúdom

- Motor prístroja, sieťový adaptér a prípojný kábel sa nesmú dostať do kontaktu s vodou ani s inými tekutinami, inak hrozí nebezpečenstvo zásahu elektrickým prúdom. Ponárajte tyčový mixér do zmesi na mixovanie iba do výšky mixovacej tyče. Aj striekajúca zmes na mixovanie môže viesť k zásahu elektrickým prúdom. Pred zapnutím prístroja preto vždy najskôr ponorte mixovaciu tyč do mixovanej potraviny. Prístroj vypnite, skôr ako mixovaciu tyč vyberiete zo zmesi na mixovanie.
-  Výrobok nenabíjajte v exteriéri alebo v priestoroch s vysokou vlhkosťou vzduchu. Nenabíjajte a nepoužívajte ho v bezprostrednej blízkosti napr. umývadla alebo drezu. Nechytajte prístroj, sieťový adaptér a prípojný kábel vlhkými rukami.
- Prístroj nepoužívajte v prípade, keď sú na prístroji, sieťovom adaptéri alebo prípojnom kábli viditeľné škody, alebo po páde prístroja.
-  Na nabíjanie alebo prevádzkovanie prístroja používajte len priložený sieťový adaptér.
- Prístroj so sieťovým adaptérom zapojte len do zásuvky nainštalovanej podľa predpisov, ktorej sieťové napätie je v súlade s technickými údajmi prístroja.

- Sieťový adaptér vytiahnite zo zásuvky, ...  
... ak počas prevádzky vznikne porucha,  
... ak je prístroj plne nabitý,  
... ak tyčový mixér nepoužívate,  
... skôr ako spojíte alebo oddelíte mixovaciu tyč a motor,  
... skôr ako začnete tyčový mixér čistiť. Prítom ťahajte vždy za sieťový adaptér, nie za prípojný kábel.
- Chráňte prípojný kábel pred ostrými hranami alebo horúcimi miestami. Prípojný kábel neomotávajte okolo prístroja alebo sieťového adaptéra.
- Prípojný kábel sa nesmie zalamovať ani pritláčať.
- Na výrobku nevykonávajte žiadne zmeny. Sami nesmiete vymieňať ani prípojný kábel. Opravy na prístroji, na sieťovom adaptéri alebo na prípojnom kábli zverte len špecializovanej opravovni, alebo sa obráťte na predajné miesto. Neodborné opravy môžu vážne ohroziť používateľa.

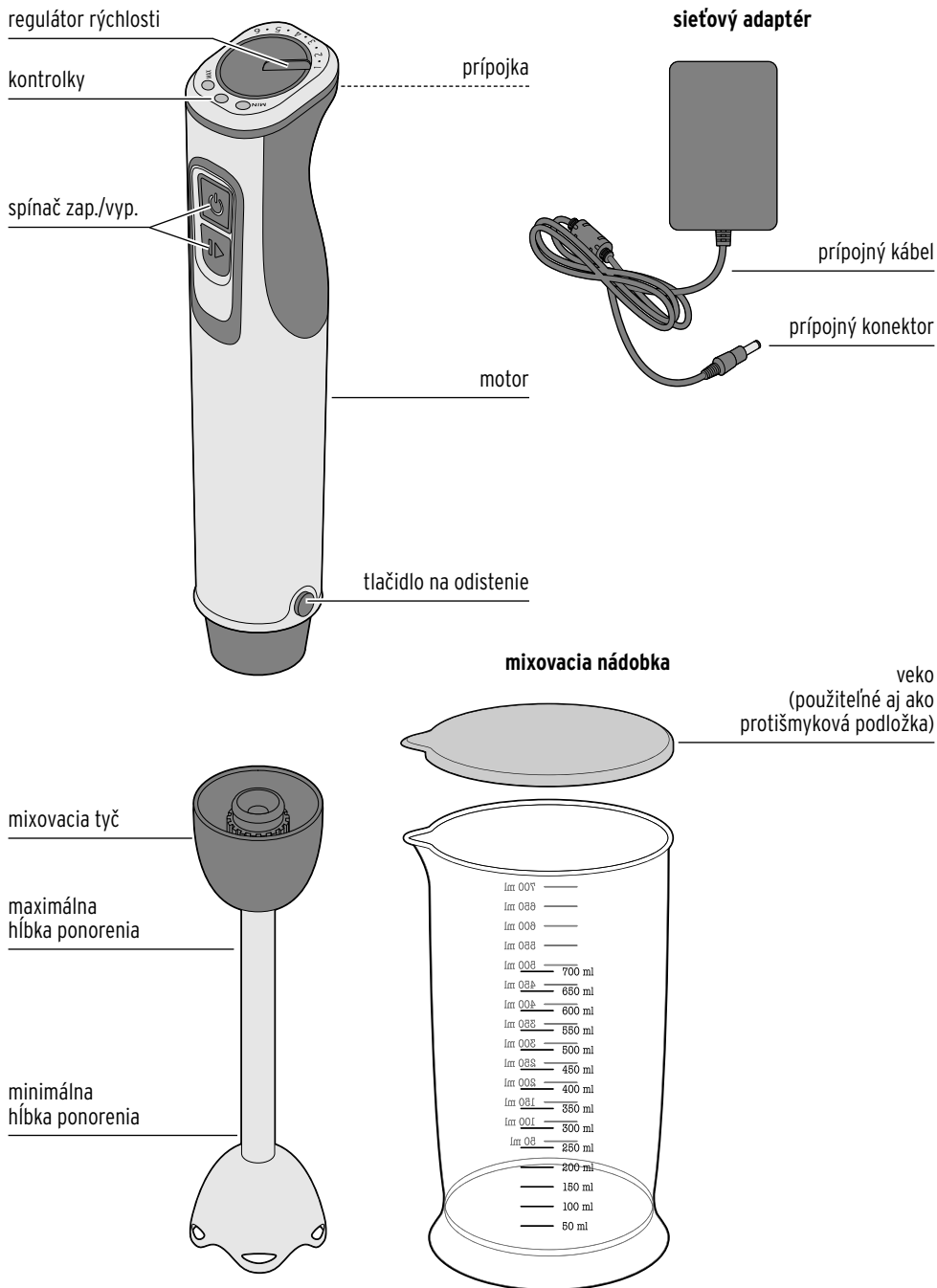
### **VAROVANIE pred poraneniami**

- Tento prístroj obsahuje akumulátor, ktorý je z bezpečnostných dôvodov osadený pevne a nedá sa vybrať.
- Prístroj sa nesmie hádzať do ohňa, kvôli zabudovaným akumulátorom hrozí nebezpečenstvo explózie!
- Ak chcete nabiť prístroj, zapojte vždy najprv prípojný konektor do prípojky skôr, ako zapojíte sieťový adaptér do zásuvky.
- Nenechávajte prístroj bez dozoru, pokiaľ je sieťový adaptér ešte zasunutý v zásuvke.
- Nôž mixovacej tyče sa po zatlačení na oba spínače zap./vyp. súčasne rozbehne. Dbajte na to, aby ste omylom nestlačili súčasne oba spínače zap./vyp.
- Nevyťahujte mixovaciu tyč z prístroja počas prevádzky.
- Nôž mixovacej tyče je ostrý. Pri manipulácii s nožom, pri čistení a vyprázdňovaní mixovacej nádoby postupujte opatrne.
- Nikdy sa nedotýkajte noža, keď sa nôž krúti. Nezasahujte do rotujúceho noža žiadnymi pracovnými pomôckami, ako sú lyžice, nože a pod. Zabráňte tiež kontaktu rotujúceho noža s dlhými vlasmi alebo voľným oblečením.
- Nôž sa po vypnutí mixovacej tyče ešte krúti. Počkajte, kým sa zastaví, skôr ako tyčový mixér vytiahnete z rozmišovaného pokrmu a budete s ním ďalej manipulovať.
- Tyčový mixér zapnite až vtedy, keď je minimálne hlava mixovacej tyče ponorená do zmesi na mixovanie.
- Nemixujte horúce potraviny. Nebezpečenstvo popálenia v dôsledku striekajúcej zmesi na mixovanie!

## **POZOR - Vecné škody**

- Prístroj je dimenzovaný na krátkodobú prevádzku maximálne 60 sekúnd. Prístroj vypnite po spracovaní tekutých potravín maximálne po 60 sekundách, pri tuhých potravinách maximálne po 30 sekundách. Nechajte prístroj vychladnúť najmenej 30 minút na izbovú teplotu, skôr ako ho znovu použijete. V opačnom prípade dôjde k preťaženiu motora.
- Nepoužívajte prístroj vo voľnom chode. V takomto prípade môže z prístroja vytiecť olej a poškodiť prístroj.
- Prístroj nie je vhodný na drvenie veľmi tvrdých potravín, ako sú napr. hlboko zmrazené ovocie, muškátové orechy, obilie, kávové zrná alebo korenie. Suché strukoviny nechajte pred spracovaním zmäknúť v dostatočnom množstve tekutiny. Hlboko zmrazené potraviny nechajte najprv rozmraziť.
- Mixovaciu nádobku naplňte maximálne po značku 700 ml.
- Aby ste zabránili škodám na prístroji, okamžite prerušte mixovanie, ak sa nôž nekrúti alebo sa krúti veľmi ťažko. V tomto prípade vytiahnite sieťový adaptér. Skontrolujte, či sa v mixovacej nádobke nenachádza prekážka, či nie sú prísady príliš tuhé alebo tvrdé, alebo či nie je mixovacia nádobka preplnená. Skontrolujte, či je mixovacia tyč správne nasadená na motore.
- Používajte iba originálnu mixovaciu tyč.
- Na čistenie nepoužívajte ostré ani abrazívne čistiace prostriedky.

## Prehľad (obsah balenia)





## Používanie

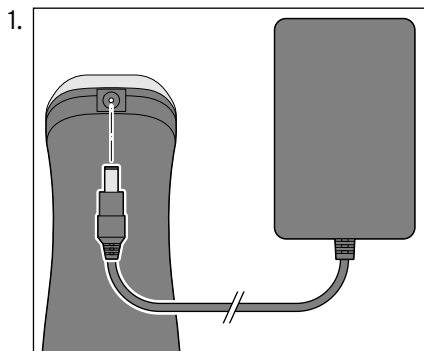
### Čistenie pred prvým použitím

1. Vyberte jednotlivé diely z obalu a odstráňte všetok obalový materiál.
2. Mixovaciu tyč, mixovaciu nádobku ako aj veko vyčistite podľa opisu v kapitole „Čistenie“.
3. Pred poskladaním prístroja nechajte dôkladne všetky diely vyschnúť.

### Nabíjanie akumulátora

#### **POZOR** - Vecné škody

- Pred zasunutím sieťového adaptéra do zásuvky vždy zapojte najskôr prípojný konektor do prípojky.



Zastrčte prípojný konektor do prípojky.

2. Zastrčte sieťový adaptér do zásuvky.

Počas nabíjania kontrolky blikajú.

**i** Doba nabíjania trvá cca 2,5 hodiny.

Po úplnom nabití akumulátora všetky tri kontrolky trvale svietia.

3. Po nabití vytiahnite sieťový adaptér zo zásuvky.

**i** • Prístroj teraz môžete používať celkovo cca 20 minút v akumulátorovom režime.

- Akumulátor sa musí znova nabiť, ak je mixovacia tyč pomalšia a bliká kontrolka **MIN**, alebo ak prevádzka mixovacej tyče už nie je možná.

### Upozornenia o akumulátore

Aj pri nepoužívaní by ste mali akumulátory znova kompletne nabiť 2x ročne.

Nabite akumulátor pri teplotách +10 až +40 °C.

Kapacita akumulátora je najlepšia pri izbovej teplote. Čím je teplota nižšia, tým sa kapacita akumulátora skracuje. Aj veľmi vysoké teploty majú negatívny vplyv na kapacitu akumulátora.

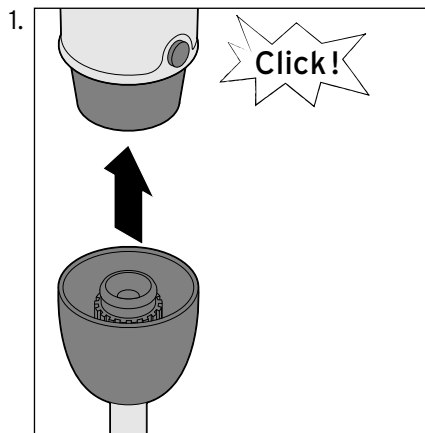
## Poskladanie/rozloženie prístroja



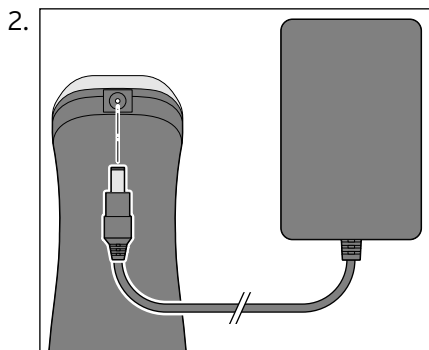
### VAROVANIE

pred poranením

- Vytiahnite sieťový adaptér zo zásuvky skôr, ako budete prístroj skladať alebo rozkladať.

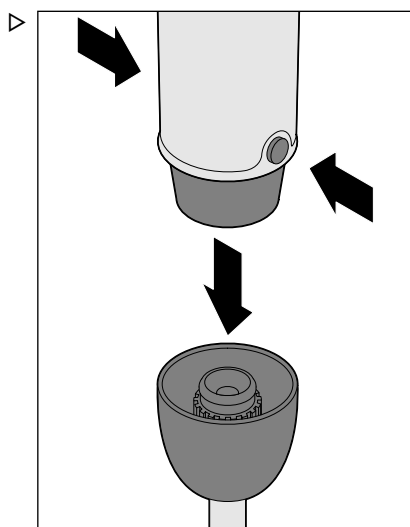


Nasadte mixovaciu tyč na motor a pevne ju zatlačte, kým počuteľne a citelne nezapadne.



Zastrčte prípojný konektor do prípojky.

- ▷ Aby ste znova odpojili sieťový adaptér od motora, vytiahnite prípojný konektor znova z prípojky.



Aby ste znova odpojili mixovaciu tyč od motora, stlačte obe tlačidlá na odistenie súčasne a stiahnite mixovaciu tyč.

## Mixovanie

### POZOR - Vecné škody

• Vypnite prístroj pri spracúvaní tekutých prísad po **max. 60 sekundách**, pri pevných prísadách po **max. 30 sekundách**. Nechajte prístroj vychladnúť najmenej 30 minút na izbovú teplotu, skôr ako ho znovu použijete.



• Ak sa prístroj veľmi dlho nepoužíval, vybil sa akumulátor za určitých podmienok natoľko, že prevádzka nie je možná. V tomto prípade musíte akumulátor najprv nabiť, ako je to opísané v odseku „Nabíjanie akumulátora“.

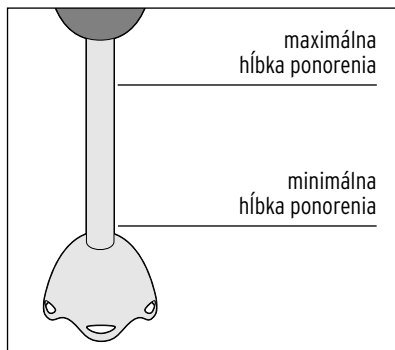
1. Nasadíte mixovaciu tyč, ako je to opísané v odseku „Poskladanie/rozloženie prístroja“ na motor.
2. Naplňte mixovanú potravinu do mixovacej nádoby maximálne po značku **700 ml**.



Mixovaciu nádobku postavte na rovnú a nešmyklavú pracovnú plochu, ktorá je odolná proti striekancom a dá sa dobre čistiť. Dbajte na dostatočný odstup od stien, nábytku atď.

Veko mixovacej nádoby môžete použiť ako protišmykovú podložku tak, že ho upevníte na dne mixovacej nádoby.

3. Ponorte mixovaciu tyč aspoň po „minimálnu hĺbku ponorenia“ (pozri obrázok) do mixovanej zmesi, aby ste zabránili striekaniu.



**Pozor:** Neponorte však mixovaciu tyč hlbšie ako po „maximálnu hĺbku ponorenia“ (pozri obrázok), aby sa do motora nedostala vlhkosť!

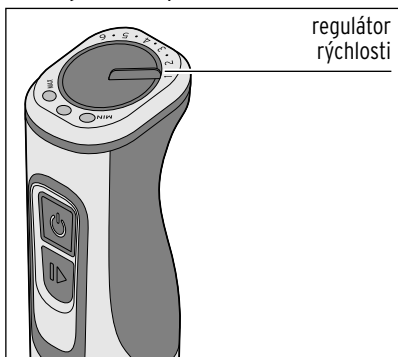


### VAROVANIE

pred poranením

- Nôž mixovacej tyče sa po zatlačení na oba spínače zap./vyp. rozbehne. Dbajte na to, aby ste omylom nestlačili súčasne oba spínače zap./vyp.

4. Nastavte regulátor rýchlosti najprv na najnižšiu rýchlosť (1).



5. Na zapnutie prístroja stlačte oba spínače zap./vyp. súčasne a podržte ich stlačené.

Kontrolky zobrazujú nasledovné:

... Kapacita je menšia než 10 %: kontrolka **MIN** bliká.

... Kapacita je medzi 10 % a 50 %: stredná kontrolka bliká, kontrolka **MIN** svieti trvale.

... Kapacita je medzi 50% a 100 %: kontrolka **MAX** bliká a dve zvyšné svietia trvale.

... Plná kapacita: všetky tri kontrolky svietia trvale.

- i** Ak stlačíte len jeden spínač zap./vyp., prístroj sa z bezpečnostných dôvodov nezapne.

6. Pohybujte mixovacou tyčou smerom nahor a nadol, aby ste zmes na mixovanie spracovali rovnomerne.

7. Aby ste zvýšili rýchlosť, nastavte regulátor rýchlosti na vyššie číslo (2 - 6).

8. Na vypnutie prístroja uvoľnite spínače zap./vyp.  
Kontrolky zhasnú.

9. Ihneď po použití tyčový mixér očistite, aby na ňom po použití nezaschli zvyšky jedál (pozri kapitolu „Čistenie“).

- ▷ Ak sa nechystáte rozmixovanú zmes hneď ďalej spracovať (alebo zjesť), nasadte veko na mixovaciu nádobku. V prípade potreby skladujte mixovaciu nádobku v chladničke.

- i** Veko neprilieha na mixovaciu nádobku a netesní. Mixovaciu nádobku udržiavajte vždy vo vzpriamenej polohe.

## Čistenie



### NEBEZPEČENSTVO -

Nebezpečenstvo ohrozenia života v dôsledku zásahu elektrickým prúdom

- Pred rozobratím, čistením a opätovným poskladaním prístroja vyťahnite sieťový adaptér zo zásuvky.
- Neponárajte motor do vody ani do iných kvapalín.



### VAROVANIE

pred poranením

- Nôž mixovacej tyče je ostrý. Zaobchádzajte s ním pri čistení opatrne.

1. Vytiahnite sieťový adaptér zo zásuvky a prípojný konektor z prípojky.
2. Stlačte obe tlačidlá na odistenie súčasne a stiahnite mixovaciu tyč.
3. Utrite motor, sieťový adaptér a prípojný kábel iba jemne navlhčenou handrou. Diely sa nesmú namočiť!

4. Mixovaciu tyč, mixovaciu nádobku a veko umyte v teplej vode s prísadou jemného prostriedku na umývanie riadu. Dodatočne ich opláchnite čistou vodou. Tieto diely sa dajú umývať aj v umývačkách riadu.
5. Po čistení nechajte všetky diely prístroja dôkladne opäť vyschnúť.



Mixovacia nádobka sa môže spracovávaním určitých potravín s intenzívnou farbou, napr. mrkvy, natrvalo zafarbiť - napriek tomu, že odmerku vždy ihneď opláchnete. Ide o normálny proces a nepredstavuje chybu v kvalite výrobku.

## Poruchy / pomoc

---

Nefunkčnosť.

- Akumulátor je možno úplne vybitý. Nabite akumulátor podľa opisu v odseku „Nabíjanie akumulátora“.
- Mixovacia tyč sa automaticky vypne, ak sa nože mixovacej tyče zablokujú napr. tvrdými potravinami na viac ako 3 sekundy. V tomto prípade postupujte nasledovným spôsobom:
  1. Uvoľnite oba spínače zap./vyp. a príp. odstráňte prekážku pomocou kuchynského noža a pod. Do nožov mixovacej tyče nikdy nesiahajte rukou.
  2. Zapojte prípojný konektor do prípojky a sieťový adaptér do zásuvky, aby ste aktivovali prístroj.  
Kontrolky bliknú dvakrát.
  3. Vytiahnite sieťový adaptér zo zásuvky a prípojný konektor z prípojky, následne súčasne stlačte a držte stlačené spínače zap./vyp. na opätovné zapnutie mixovacej tyče.

---

Nôž mixovacej tyče sa nekrúti alebo sa krúti len veľmi ťažko.

- Ihneď vypnite prístroj a skontrolujte:
  - Nie je v mixovacej nádobke prekážka?
  - Nie sú prísady príliš tuhé alebo tvrdé?
  - Nie je mixovacia nádobka preplnená?
  - Nie je mixovacia tyč nesprávne nasadená na motore?

---

Prístroj sa počas prevádzky zohrieva a je horúci.

- Motor je preťažný. Prístroj je dimenzovaný na krátkodobú prevádzku maximálne 60 sekúnd. Následne nechajte prístroj pred jeho opätovným zapnutím vychladnúť najmenej 30 minút na izbovú teplotu.
-

## Technické údaje

Model: 388 209  
Menovitý výkon: max. 180 W

### **Sieťový adaptér (LY012SPS-090150VH)**

Vstup: 100 - 240 V ~ 50/60 Hz  
Výstup: 9 V  $\text{---}$  1,5 A  $\ominus$   $\oplus$   
Trieda ochrany: II  $\square$

### **Tyčový mixér**

Akumulátor: 2x lítiovo-iónový akumulátor, 7,4 V / 2000 mAh  
(testované podľa UN 38.3)  
Menovitá energia: 14,8 Wh  
Doba nabíjania akumulátorov: cca 2,5 hodiny  
Doba prevádzky akumulátorov: cca 20 minút  
Krátkodobá prevádzka: 60 sekúnd  
Pri plnom nabití akumulátora je  
možných 8 pracovných cyklov.  
Teplota prostredia: +10 až +40 °C  
Made exclusively for: Tchibo GmbH, Überseering 18,  
22297 Hamburg, Germany,  
[www.tchibo.sk](http://www.tchibo.sk)

V rámci vylepšovania produktov si vyhradzuje právo na technické a optické zmeny na výrobku.



## Likvidácia

Výrobok, jeho obal a zabudovaný akumulátor boli vyrobené z hodnotných materiálov, ktoré sa dajú recyklovať. Tým sa znižuje množstvo odpadu a chráni životné prostredie.

Likvidujte **obal** podľa pravidiel separovaného zberu. Využite na to miestne možnosti na zber papiera, lepenky a ľahkých obalov.



**Prístroje**, ktoré sú označené týmto symbolom, sa nesmú likvidovať spolu s domovým odpadom!

Máte zákonnú povinnosť likvidovať staré prístroje oddelene od domového odpadu.

Informácie o zberných dvoroch, ktoré odoberajú staré prístroje bezplatne, vám poskytne obecná alebo mestská správa.



**Batérie a akumulátory** nepatria do domového odpadu!

Máte zákonnú povinnosť odovzdať vybité batérie a akumulátory v zbernom dvore vašej obecnej alebo mestskej správy alebo v špecializovanej predajni, ktorá predáva batérie.

**Pozor!** Tento prístroj obsahuje akumulátor, ktorý je z bezpečnostných dôvodov osadený pevne a nedá sa vybrať bez zničenia telesa výrobku. Neodborná demontáž predstavuje bezpečnostné riziko. Do zberne, ktorá sa postará o odbornú likvidáciu prístroja a akumulátora, preto odovzdajte nerozobraný prístroj.

---

## Záruka

Záruku poskytujeme na obdobie **3 rokov** od dátumu kúpy.

Náš výrobok bol vyrobený pomocou najnovších technologických postupov a podrobený prísnej kontrole kvality. Zaručujeme bezchybnú akosť tohto výrobku.

Ak by sa napriek očakávaniam vyskytol počas záručnej doby nedostatok, výrobok reklamujte cez distribútora, u ktorého ste ho zakúpili (filiálka či internetový obchod). Naši tamojší kolegovia vám radi pomôžu a dohodnú s vami ďalšie kroky.

Záruka sa nevzťahuje na škody spôsobené nesprávnym používaním výrobku, na diely podliehajúce rýchlemu opotrebeniu ani na spotrebný materiál.

V prípade otázok si pripravte doklad o kúpe a číslo výrobku.

Táto záruka neobmedzuje práva na záruku vyplývajúce zo zákona.

---

**Číslo výrobku: 388 209**