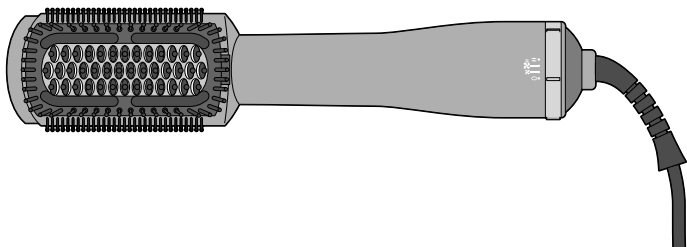


Profesionálna teplovzdušná kefa



sk Návod na použitie

125846AS66XXII · 2022-05

Vážení zákazníci,

vaša nová teplovzdušná kefa je pravý multitalent: Vlasy môžete nielen vysušiť a dodať im väčší objem, ale môžete ich aj vyhladiť alebo natočiť.

Vďaka keramickej povrchovej vrstve vyhrievacích štetín sa teplota rovnomerne rozdelí a vaše vlasy sa tak obzvlášť šetrne upravajú.

Integrovaná iónová funkcia sa postará o pôsobenie negatívnych iónov proti elektrostatickému nabitíu vlasov – pre hebké, lesklé vlasy.

Na jednoduchú manipuláciu s prístrojom je sieťový kábel upevnený na prístroji kĺbom otočným o 360°.

Želáme vám veľa spokojnosti s vašou novou teplovzdušnou kefou!



Prečítajte si návod na použitie! Dôležité upozornenia – uschovajte na neskoršiu potrebu!

Obsah

3	K tomuto návodu	12	Úprava vlasov
4	Bezpečnostné upozornenia	15	Ochrana proti prehriatiu
10	Prehľad (obsah balenia)	16	Čistenie a uschovanie
11	Používanie (základné funkcie)	17	Technické údaje
12	Po použití	18	Likvidácia

K tomuto návodu

Výrobok je vybavený bezpečnostnými prvkami. Napriek tomu si pozorne prečítajte bezpečnostné upozornenia a výrobok používajte iba podľa opisu v tomto návode, aby nedopatrením nedošlo k poraneniám alebo škodám.

Uchovajte si tento návod na neskoršie použitie.

Ak výrobok postúpite inej osobe, musíte jej odovzdať aj tento návod.

Symbody v tomto návode:



Tento symbol varuje pred nebezpečenstvom poranenia.



Tento symbol varuje pred nebezpečenstvom poranenia v dôsledku zásahu elektrickým prúdom.



Tento symbol varuje pred používaním prístroja v blízkosti vody. Prístroj sa nesmie používať v blízkosti vody alebo vo vode (napr. v sprche, v umývadle, vo vani), pretože hrozí nebezpečenstvo zásahu elektrickým prúdom!



Prečítajte si návod na použitie.

Signálne slová v tomto návode:

NEBEZPEČENSTVO upozorňuje na bezprostredné nebezpečenstvo vážneho poranenia alebo smrti.

VAROVANIE upozorňuje na možné vážne nebezpečenstvo poranenia alebo smrti.

POZOR varuje pred možnými ľahkými poraneniami.

POKYN varuje pred možnými vecnými škodami.



Takto sú označené doplňujúce informácie.

Bezpečnostné upozornenia

Účel použitia

- Tento výrobok je určený na úpravu ľudských vlasov, na chlpy zvierat nie je vhodný. Nesmie sa aplikovať na umelé vlasy.
- Výrobok je určený na používanie v suchých interiéroch.
- Výrobok je určený na súkromné použitie a nie je vhodný na komerčné účely.


Nebezpečenstvo pre deti a osoby s obmedzenou schopnosťou obsluhovať prístroje

- Tento prístroj smú používať deti od 8 rokov a osoby s obmedzenými fyzickými, zmyslovými alebo duševnými schopnosťami, alebo s nedostatkom skúseností a/alebo znalostí len za predpokladu, že sú počas používania neustále pod dozorom alebo boli poučení o bezpečnom používaní výrobku a pochopili nebezpečenstvá, ktoré z toho vyplývajú.
- Deti sa nesmú hrať s prístrojom.
- Čistenie a údržbu prístroja nesmú vykonávať deti.
- Pred prvým použitím odstráňte všetok obalový materiál a riadne ho zlikvidujte.

Nebezpečenstvo zásahu elektrickým prúdom

- Prístroj nikdy neponárajte do vody alebo inej kvapaliny. Nevystavujte prístroj pôsobeniu vlhkosti. Nesmie prísť do kontaktu ani s kvapkajúcou alebo striekajúcou vodou, pretože inak vzniká nebezpečenstvo zásahu elektrickým prúdom.

- Nepoužívajte prístroj v exteriéri.

-  **VAROVANIE:** Prístroj nepoužívajte v blízkosti vody, ktorá je napustená vo vaniach, umývadlách alebo iných nádobách. Prístroj nepoužívajte v prípade, ak máte vlhké ruky alebo ak stojíte na vlhkej podlahe.

Keď prístroj používate v kúpeľni, vyťahnite po použití sieťovú zástrčku zo zásuvky. Blízkosť vody predstavuje nebezpečenstvo, a to aj keď je prístroj vypnutý.

Ako dodatočná ochrana sa odporúča inštalácia ochranného spínača proti chybnému prúdu (RCD = Residual Current Circuit Device) s menovitým vypínacím prúdom maximálne 30 mA do elektrického obvodu kúpeľne. Poradíte sa so svojím inštalatérom.

- Ak napriek všetkým bezpečnostným opatreniam prístroj spadol do vody, okamžite vyťahnite sieťovú zástrčku zo zásuvky. V žiadnom prípade nesiahajte do vody. Hrozí nebezpečenstvo ohrozenia života v dôsledku zásahu elektrickým prúdom!
- Kovové predmety (napr. šperky) držte mimo mriežky na nasávanie vzduchu, aby ste zabránili náhodnému nasatiu. V opačnom prípade hrozí nebezpečenstvo zásahu elektrickým prúdom!
- Do otvorov prístroja nestrkajte žiadne predmety. Vo vnútri prístroja sa nachádzajú diely pod napätím a kontakt s nimi môže zapríčiniť zásah elektrickým prúdom.
- Prístroj nechajte po čistení úplne vyschnúť, skôr než ho znovu použijete. Hrozí nebezpečenstvo ohrozenia života v dôsledku zásahu elektrickým prúdom!
- Prístroj zapojte len do zásuvky nainštalovanej podľa predpisov, ktorej sieťové napätie a poistka sú v súlade s technickými údajmi prístroja. Prístroj neprevádzkujte v rozvojkách alebo viacnásobných zásuvkách.
- Nepoužívajte predlžovací kábel, aby ste sa v prípade núdze rýchlo dostali k sieťovej zástrčke.

- Zásuvka musí byť dobre dostupná, aby sa sieťová zástrčka dala v prípade potreby rýchlo vytiahnuť. Sieťový kábel uložte tak, aby ste sa oň nepotkynali.
- Nenechávajte prístroj bez dozoru, keď je pripojený k elektrickej sieti.
- Sieťovú zástrčku vytiahnite zo zásuvky, ak prístroj nepoužívate, pri poruchách počas prevádzky, počas búrky alebo pred jeho čistením. Pritom vždy ťahajte za sieťovú zástrčku, nie za sieťový kábel.
- Keďže sieťový kábel je počas používania vystavený veľkému namáhaniu pohybom, pravidelne kontrolujte, či nie je poškodený. Sieťový kábel neomotávajte okolo prístroja.
- Sieťový kábel sa nesmie zalamovať ani pritláčať. Chráňte sieťový kábel pred horúcimi povrchmi a ostrými hranami.
- Nepoužívajte prístroj pri viditeľných poškodeniach prístroja alebo sieťového kábla, resp. po páde prístroja.
- Na výrobku nevykonávajte žiadne zmeny. Prístroj nesmiete v žiadnom prípade rozoberať alebo opravovať svojpomocne, pretože inak sa nedá zaručiť jeho správne fungovanie. Sami nesmiete vymieňať ani sieťový kábel.

Ak dôjde k poškodeniu sieťového kábla, obráťte sa s jeho výmenou na výrobcu, jeho zákaznícku službu alebo inú odborne kvalifikovanú osobu, aby ste predišli ohrozeniu. Opravy prístroja zverte len špecializovanej opravovni.

Nebezpečenstvo popálení

- Prístroj sa zohreje veľmi rýchlo. Štetiny prístroja sú počas používania veľmi horúce. Dbajte na dostatočnú vzdialenosť medzi prístrojom a pokožkou hlavy, ušami, ako aj tvárou.
Nedotýkajte sa horúcich štetín kefy.
Prístroja sa dotýkajte len v oblasti rukoväte.
- Pred čistením alebo odložením nechajte prístroj úplne vychladnúť.
- Zostaňte s nahriatymi štetinami na tej istej časti vlasov najviac 2 sekundy. Inak môže dôjsť k poškodeniu vašich vlasov.

Nebezpečenstvo požiaru

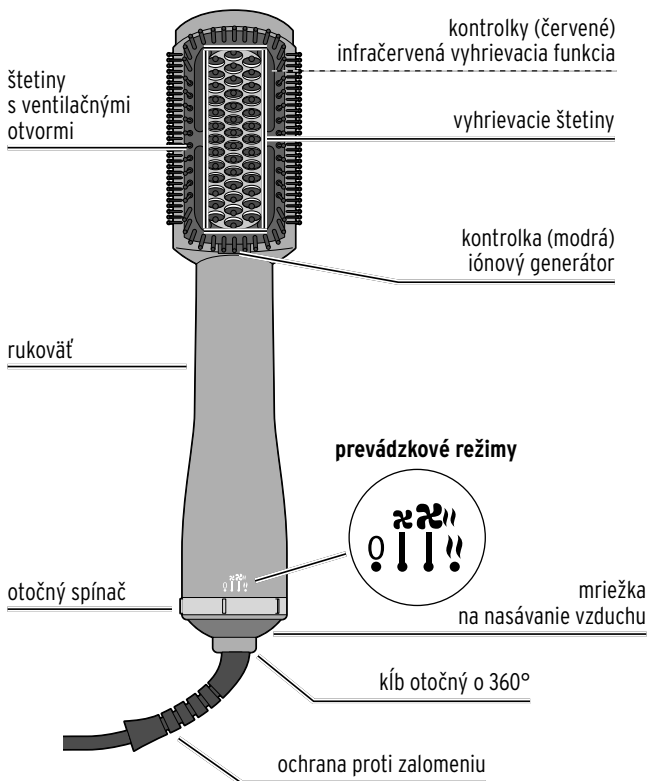
- Štetiny prístroja sú veľmi horúce. Pri krátkom prerušení a po dokončení úpravy vlasov umiestnite prístroj tak, aby sa horúce štetiny nedostali príliš blízko k horľavým predmetom, kým dostatočne nevychladnú. Dbajte na teplovzdorný podklad.

- Nikdy nenechávajte zapnutý prístroj bez dozoru. Prístroj nenechávajte bez dozoru ani počas zahrievania a chladnutia.
- Prístroj nezakrývajte (napr. uterákom), kým je zapnutý alebo kým sú štetiny horúce.
- Mriežka na nasávanie vzduchu nesmie byť zakrytá. Dbajte na to, aby ste mriežku na nasávanie vzduchu nezakryli vlasmi alebo prstami a aby sa v nej nezachytili chumáče alebo vlasy.


Vecné škody

- Prístrojom neupravujte umelé vlasy. Pri pôsobení tepla by sa mohli roztaviť a poškodiť prístroj.
- Na čistenie nepoužívajte abrazívne alebo žieravé prostriedky, resp. tvrdé kefy atď. Dbajte na to, aby pri čistení do prístroja neprenikla vlhkosť.





Prehľad (obsah balenia)



Používanie (základné funkcie)

 Pri prvom použití môžete cítiť ľahký zápach, ktorý je však neškodný. Zabezpečte dostatočné vetranie.

1. Po umytí si vlasy najprv dobre vysušte uterákom a dôkladne ich prečešte. Dôkladne si osušte aj ruky.
2. Zastrčte sieťovú zástrčku do dobre prístupnej zásuvky.
3. Otočným spínačom v tvare prstenca vyberte požadovaný prevádzkový režim (viac informácií nájdete v časti „Úprava vlasov“):

	vypnuté
	jemné prúdenie vzduchu a mierne teplo (bez funkcie infračerveného ohrevu) na šetrné sušenie a úpravu vlhkých vlasov
	silný prúd vzduchu + funkcia infračerveného ohrevu a generátor iónov na sušenie a úpravu vlhkých vlasov / cca 180 °C (+/- 15 °C)
	funkcia infračerveného ohrevu a zapnutý generátor iónov (bez prúdenia vzduchu) na vyhladenie suchých vlasov / cca 210 °C (+/- 15 °C)



POZOR - nebezpečenstvo popálenia/požiaru

- Štetiny sú počas používania veľmi horúce. Dbajte na dostatočnú vzdialenosť medzi prístrojom a pokožkou hlavy, ušami, ako aj tvárou. Nedotýkajte sa horúcich štetín kefy. Prístroja sa dotýkajte len v oblasti rukoväte.
- Ventilačné otvory v hlave kefy a mriežka na nasávanie vzduchu nesmú byť zakryté. Dbajte na to, aby ste ventilačné otvory a mriežku na nasávanie vzduchu nezakryli vlasmi alebo prstami a aby sa v nich nezachytili chumáče alebo vlasy.
- Pri krátkom prerušení úpravy vlasov umiestnite prístroj tak, aby sa horúce štetiny príliš nepriblížili k horľavým predmetom. Dbajte na teplovzdorný podklad.

Po použití

1. Po použití přístroj vypnite.
Pre dlhšiu životnosť prístroja odporúčame najprv otočiť otočný spínač na niekoľko sekúnd do najnižšej polohy a až potom ho otočiť úplne späť do polohy **0**.
 2. Vytiahnite sieťovú zástrčku zo zásuvky.
 3. Prístroj položte štetinami nahor na teplovzdornú podložku a nechajte ho úplne vychladnúť. Dbajte na to, aby sa počas chladnutia prístroja nikto nedopatrením nedotkol ešte horúcich častí prístroja!
 4. Pred odložením prístroj príp. vyčistite. Odstráňte najmä všetky vlasy zachytené v hlave kefy, aby sa neblokovali ventilačné otvory.
-

Úprava vlasov

i Pretože sú vaše vlasy pri úprave vystavené veľmi vysokým teplotám, rešpektujte nasledujúce pokyny:

- Pri výbere šampónu alebo iných výrobkov na ošetrovanie vlasov dbajte na to, aby vlasy hydratovali.
 - Pred úpravou vlasov - najmä pred vyhladením - aplikujte prípravok na ochranu proti pôsobeniu tepla. Vhodné výrobky nájdete u kaderníka alebo v dobrej drogérii.
 - Pred úpravou vlasov vyhrievacími štetinami nepoužívajte žiadne iné prípravky na úpravu vlasov.
 - Čím sú vlasy svetlejšie, tenšie alebo citlivejšie, tým nižšiu teplotu by ste v záujme ochrany svojich vlasov mali zvoliť. Platí to aj pre odfarbené alebo farbené vlasy. Veľmi husté, kučeravé vlasy sú menej citlivé na teplo a znesú aj vyššiu teplotu. Trochu si vyskúšajte, ktorý prevádzkový režim má aký účinok na vaše vlasy. Účinok závisí aj od dĺžky vlasov.
-

- Nezostávajúte s kefou na vlasy v rovnakej polohe príliš dlho. Počas používania udržiavajte prístroj v neustálom pohybe.

Sušenie a úprava vlasov – alebo



POZOR - nebezpečenstvo popálenia

- Vyšší prevádzkový režim so zapnutou funkciou infračerveného ohrevu používajte len vtedy, keď sú vlasy ešte vlhké. Ak sú vlasy suché, hrozí riziko spálenia vlasov a pokožky hlavy.

1. **Uterákom vysušené** vlasy rozdeľte na pramene široké asi 6 až 7 cm.

2.



Prameň, ktorý chcete vysušiť, držte pevne natiahnutý na končekoch vlasov. Potom kefu **pomaly a rovnomerne** vedte od končiek vlasov smerom k špičkám. Buďte opatrní, aby ste sa horúcimi štetinami kefy nedotkli pokožky hlavy, uší, prstov alebo tváre. **Štetiny by mali smerovať od hlavy, ak je to možné!**

Ak používate kefu opačne, držte ju aspoň 3 až 5 cm od pokožky hlavy, aby prúd vzduchu mohol optimálne uniknúť z ventilačných otvorov.

3. Ak chcete vytvoriť kučery, podržte kefu chvíľu v polohe s natočeným prameňom.

4.



Ak chcete dosiahnuť väčší objem, umiestnite vlasy pri koreňoch nad kefu, ako je znázornené na obrázku.

- Po vysušení vlasov prístroj vypnite alebo prepnite do prevádzkového režimu **!** na dokončenie úpravy vlasov.

Vyhľadanie vlasov – infračervená vyhrievacia funkcia bez prúdenia vzduchu **!**



POZOR - nebezpečenstvo popálenia

- Pri vyhladzovaní bez fúkania nesmú byť vlasy nikdy mokré!
Tento prevádzkový režim používajte len na suché vlasy.

1. Pred vyhladzovaním vlasy najprv vysušte pomocou prevádzkového režimu **!** alebo **!**, kým nie sú úplne suché.
2. Následne zvolíte prevádzkový režim **!**.
3. Vlasy rozdeľte na pramene široké asi 6 až 7 cm.

4.




Prameň, ktorý chcete vyhladiť, držte pevne natiahnutý na končekoch vlasov. Potom kefu **pomaly a rovnomerne** vedte podľa vyobrazenia od končekov vlasov smerom k špičkám. Nezostávajú dlhšie ako 2 sekundy na jednom mieste. Buďte opatrní, aby ste sa horúcimi štetinami kefy nedotkli pokožky hlavy, uší, prstov alebo tváre. **Štetiny musia ukazovať smerom od hlavy!**

5. Keď si chcete vyformovať končeky vlasov smerom von alebo dovnútra, mierne otočte kefu v zodpovedajúcom smere, keď ju ťaháte cez končeky.
6. Po vyhladzovaní vlasov použite v prípade potreby vhodnú prípravku na fixáciu účesu.

Ochrana proti prehriatiu

Prístroj je vybavený tepelnou poistkou. Ak sa prístroj príliš zahreje, automaticky sa vypne.

1. Otočný spínač otočte do polohy  na vypnutie prístroja a vytiahnite sieťovú zástrčku zo zásuvky.
2. Skontrolujte, či mriežka na nasávanie vzduchu a ventilačné otvory nie sú upchaté, a v prípade potreby ich odstráňte.
3. Pred ďalším použitím nechajte prístroj aspoň 10 minút vychladnúť.

Čistenie a uschovanie



NEBEZPEČENSTVO zásahu elektrickým prúdom

- Neponárajte prístroj do vody ani iných kvapalín, pretože inak hrozí nebezpečenstvo zásahu elektrickým prúdom.
- Pred čistením prístroj vypnite a vytiahnite sieťovú zástrčku zo zásuvky.
- Prístroj nechajte po čistení úplne vyschnúť, skôr než ho znovu použijete. Hrozí nebezpečenstvo ohrozenia života v dôsledku zásahu elektrickým prúdom!



POZOR - nebezpečenstvo popálenia/požiaru


- Pred čistením a odložením nechajte prístroj úplne vychladnúť.

POKYN - Vecné škody

- Na čistenie nepoužívajte abrazívne alebo žieravé čistiace prostriedky, resp. tvrdé kefy atď., aby ste nepoškodili povrchovú úpravu vyhrievaných prvkov.

- ▷ Odstráňte vlasy zachytené v hlave kefy, aby sa neblokovali ventilačné otvory.
- ▷ Príp. vyčistite mriežku na nasávanie vzduchu, aby sa v nej neusadili žiadne chumáče alebo vlasy.
- ▷ V prípade potreby utrite prístroj mäkkou, mierne navlhčenou handričkou. Dbajte na to, aby do prístroja neprenikla vlhkosť.
- ▷ Uschovajte prístroj na suchom mieste mimo dosahu detí.

Technické údaje

Model:	HB 926
Číslo výrobku:	642 950
Sieťové napätie:	220 - 240 V~, 50 - 60 Hz
Trieda ochrany:	II  (prístroj má dvojitú ochrannú izoláciu)
Výkon:	max. 450 - 550 W
Teplota prostredia:	+10 až +40 °C

Výrobca: Jaxmotech GmbH
Ostring 60
66740 Saarlouis
Germany (Nemecko)

V rámci vylepšovania produktov si vyhradzuje právo na technické a optické zmeny výrobku.



Tento prístroj spĺňa požiadavky platných európskych a národných smerníc.

Likvidácia

Výrobok a jeho obal boli vyrobené z hodnotných materiálov, ktoré sa dajú recyklovať. Tým sa znižuje množstvo odpadu a šetrí životné prostredie.

Likvidujte **obal** podľa pravidiel separovaného zberu. Využite na to miestne možnosti na zber papiera, lepenky a ľahkých obalov.



Prístroje, ktoré sú označené týmto symbolom, sa nesmú likvidovať spolu s domovým odpadom! Máte zákonnú povinnosť likvidovať staré prístroje oddelene od domového odpadu. Elektrické prístroje obsahujú nebezpečné látky. Tieto môžu byť pri nesprávnom skladovaní a likvidácii škodlivé pre životné prostredie a zdravie.

Informácie o zberných dvoroch, ktoré odoberajú staré prístroje bezplatne, vám poskytne obecná alebo mestská správa.

Model: HB 926
Číslo výrobku: 642 950

Výrobca: Jaxmotech GmbH
Ostring 60
66740 Saarlouis
Germany (Nemecko)