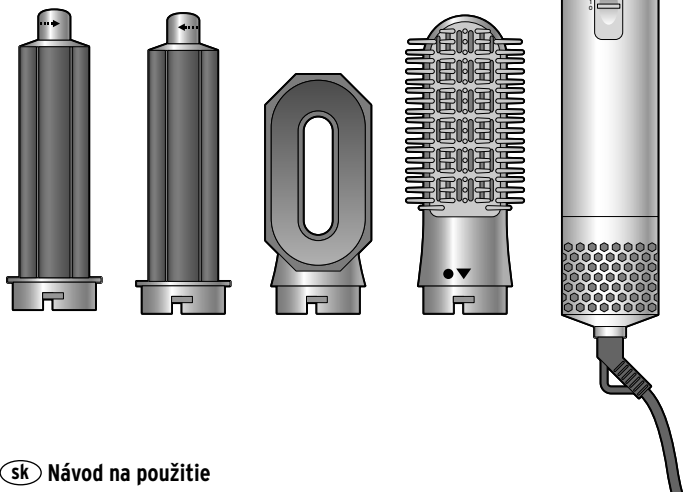


Tchibo

Multifunkčná teplovzdušná kefa



sk Návod na použitie

137034FV04X00XIV · 2023-09

Vážení zákazníci,

s vašou novou multifunkčnou teplovzdušnou kefou môžete vlasy ľahko vysušiť a upraviť do účesu.

S troma teplotnými stupňami a piatimi rôznymi násadkami môžete svoje vlasy vyhladiť, vytvarovať do kučier alebo jemných vlín, vytvoriť objem a cielene ich upravovať.

Multifunkčná teplovzdušná kefa používa efekt „Coandă“. Pri kulmovacích násadkoch sa pramene vlasov pomocou tohto efektu natiahnu a automaticky navinú na násadec. Vlasy sa tvarujú vzduchom a nie extrémne horúcim povrchom ako pri bežných kulmách.

Želáme vám veľa spokojnosti s vašou novou multifunkčnou teplovzdušnou kefou.

Obsah

3	K tomuto návodu	14	Ochrana proti prehriatiu
3	Bezpečnostné upozornenia	14	Čistenie
7	Prehľad (obsah balenia)	15	Uschovanie
8	Používanie	15	Technické údaje
9	Výmena násadcov	16	Likvidácia
10	Používanie násadcov		

K tomuto návodu

Výrobok je vybavený bezpečnostnými prvkami. Napriek tomu si pozorne prečítajte bezpečnostné upozornenia a výrobok používajte iba podľa opisu v tomto návode, aby nedopatrením nedošlo k poraneniám alebo škodám. Uchovajte si tento návod na neskoršie použitie.

Ak výrobok postúpite inej osobe, musíte jej odovzdať aj tento návod.

Symboly v tomto návode:



Tento symbol varuje pred nebezpečenstvom poranenia.



Tento symbol varuje pred nebezpečenstvom poranenia v dôsledku zásahu elektrickým prúdom.

Signálne slová v tomto návode:

NEBEZPEČENSTVO upozorňuje na bezprostredné nebezpečenstvo vážneho poranenia alebo ohrozenia života.

VAROVANIE upozorňuje na možné vážne nebezpečenstvo poranenia alebo ohrozenia života.



Takto sú označené doplňujúce informácie.

Bezpečnostné upozornenia


Účel použitia

- Tento výrobok je určený na úpravu prirodzených ľudských vlasov, na srst' zvierat nie je vhodný. Nesmie sa aplikovať na umelé vlasy.
- Výrobok je určený na používanie v suchých interiéroch.
- Výrobok je určený na súkromné použitie a nie je vhodný na komerčné účely.

Nebezpečenstvo pre deti a osoby s obmedzenou schopnosťou obsluhovať prístroje

- Tento prístroj smú používať deti od 8 rokov a osoby s obmedzenými fyzickými, zmyslovými alebo duševnými schopnosťami alebo s nedostatkom skúseností a/alebo znalostí len za predpokladu, že sú počas používania neustále pod dozorom alebo boli poučené o bezpečnom používaní výrobku a pochopili nebezpečenstvá, ktoré z toho vyplývajú. Deti sa nesmú hrať s prístrojom. Čistenie a údržbu nesmú deti vykonávať bez dozoru.
- Prístroj nesmú používať osoby s poruchou vnímania tepla. Malé deti reagujú na teplo citlivejšie. Isté choroby, ako napr. cukrovka, môžu byť sprevádzané poruchami vnímania tepla. Postihnuté alebo choré osoby prípadne nevedia dať najavo, ak je im príliš teplo. Prístroj preto nepoužívajte pri deťoch mladších ako 3 roky, osobách odkázaných na pomoc, chorých, resp. pri osobách s poruchou vnímania tepla.
- Zabráňte prístupu detí k obalovému materiálu. Okrem iného hrozí nebezpečenstvo udusení!

Nebezpečenstvo zásahu elektrickým prúdom

- Nepoužívajte prístroj v blízkosti vody. Prístroj sa nesmie dostať do kontaktu s vodou alebo inými kvapalinami. Neponárajte výrobok do vody ani iných kvapalín, pretože inak hrozí nebezpečenstvo zásahu elektrickým prúdom.
-  **Varovanie** - Nepoužívajte prístroj v blízkosti vane, sprchy, umývadla a iných nádob naplnených vodou.
- **Varovanie** - Ako dodatočná ochrana sa odporúča inštalácia ochranného spínača proti chybnému prúdu (FI chránič) s menovitým vypínacím prúdom maximálne 30 mA do elektrického obvodu kúpeľne. Poradte sa so svojim inštalatérom.
- Prístroj nepoužívajte v prípade, ak máte vlhké ruky, alebo ak stojíte na vlhkej podlahe.

- Násadce používajte len na suchých alebo vlhkých vlasoch. Len násadec sušiča vlasov môžete používať aj na mokrých vlasoch.
- Sieťovú zástrčku zapojte iba do predpisovo inštalovanej zásuvky, ktorej sieťové napätie zodpovedá technickým údajom prístroja. Zásuvka musí byť dobre dostupná, aby sa sieťová zástrčka dala v prípade potreby rýchlo vytiahnuť.
- Sieťovú zástrčku vytiahnite zo zásuvky, ak prístroj nepoužívate, pri poruchách počas prevádzky, počas búrky, alebo pred jeho čistením.
- Nikdy neomotávajte sieťový kábel okolo prístroja. Po čase to vedie k zlomeniu kábla, a tým hrozí nebezpečenstvo vzniku požiaru a zásahu elektrickým prúdom.
- Sieťový kábel sa nesmie zalamovať ani pritláčať. Zabráňte jeho kontaktu s horúcimi povrchmi a ostrými hranami. Prístroj nevešajte za kábel.
- Nepoužívajte prístroj pri viditeľných poškodeniach na prístroji alebo sieťovom kábli, resp. po páde prístroja.
- Na výrobku nevykonávajte žiadne zmeny. Sami nesmiete vymieňať ani sieťový kábel. Ak sa sieťový kábel poškodí, musí ho vymeniť výrobca alebo podobne kvalifikovaná osoba, aby sa zabránilo nebezpečenstvám. Opravy prístroja zverte len špecializovaným opravovniam alebo osobám s podobnou kvalifikáciou. Neodborné opravy môžu vážne ohroziť používateľa.
- Používajte len dodané príslušenstvo.

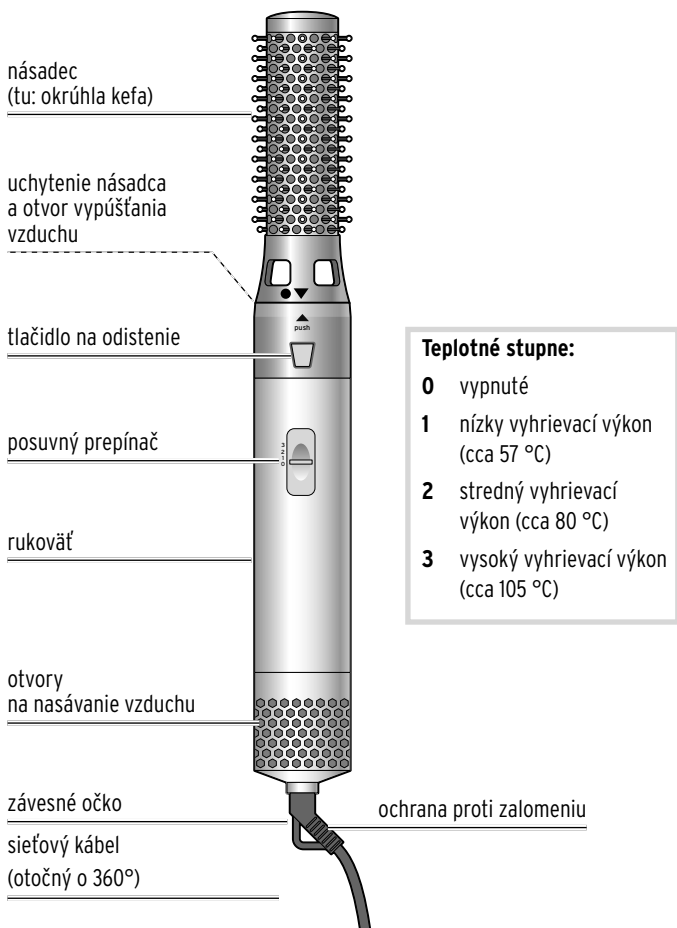
Nebezpečenstvo popálenín/požiaru/poranení

- Prístroj sa zohreje veľmi rýchlo. Násadce sa počas používania zohrejú a sú veľmi horúce. Dbajte na dostatočnú vzdialenosť medzi násadcom a pokožkou hlavy, ušami, ako aj tvárou.
- Kulmovacie násadce chytajte počas používania len za izolovaný hrot.
- Počas používania nepoužívajte žiadne výrobky vo forme sprejov v blízkosti prístroja. Pri nepriaznivých okolnostiach môže dôjsť k vznieteniu spreja.
- Udržujte vlasy v dostatočnej vzdialenosti od otvorov nasávania vzduchu. Mohlo by dôjsť k vťahnutiu vlasov a takisto k poškodeniu prístroja.
- Pred čistením alebo odložením nechajte prístroj a násadce úplne vychladnúť.
- Vlasy ponechajte pri vysokom nahrievacom výkone navinuté na kulmovacích násadcoch maximálne 10 sekúnd. Násadec sušiča vlasov a kefové násadce ponechajte na rovnakom mieste vlasov maximálne 10 sekúnd. Inak môže dôjsť k poškodeniu vašich vlasov.
- Násadce sa zohrievajú na vysokú teplotu. Po použití uložte prístroj tak, aby sa násadce nedotýkali žiadnych predmetov, kým dostatočne nevychladnú. Dbajte na teplovzdorný podklad.
- Nikdy nenechávajte prístroj počas prevádzky bez dozoru. Prístroj nenechávajte bez dozoru ani počas zahrievania a chladnutia.
- Neprikrývajte zapnutý prístroj (napr. uterákom).

Vecné škody

- Pri úprave vlasov držte prístroj len za rukoviť, a nie za oblasť otvorov na nasávanie vzduchu. Otvory na nasávanie vzduchu by mohli byť zakryté alebo by sa oblasť otvorov na nasávanie vzduchu mohla oddeliť.
- Na čistenie nepoužívajte abrazívne ani žieravé prostriedky, resp. tvrdé kefy atď.

Prehľad (obsah balenia)

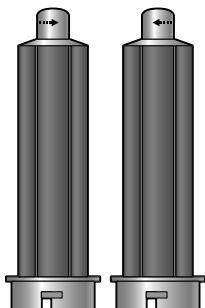


Násadce

kulmovacie násadce
na vlny a kučery

pravo-
točivý

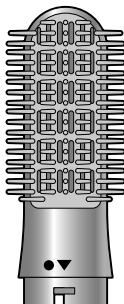
ľavo-
točivý



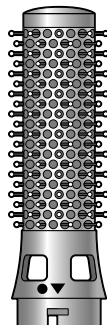
sušič vlasov
na sušenie



plochá kefa
na vyhladzovanie



okrúhla kefa
na jemné
vlny a kučery



Používanie



NEBEZPEČENSTVO - Nebezpečenstvo ohrozenia života v dôsledku zásahu elektrickým prúdom

Násadce používajte len na suchých alebo vlhkých vlasoch.

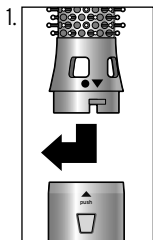
Len násadec sušiča vlasov môžete používať aj na mokrých vlasoch.

POKYN - Vecné škody

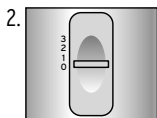
Pri úprave vlasov držte prístroj len za rukoväť, a nie za oblasť otvorov na nasávanie vzduchu. Otvory na nasávanie vzduchu by mohli byť zakryté alebo by sa oblasť otvorov na nasávanie vzduchu mohla oddeliť.



- Pred tvarovaním účesu dobre prečesťte vlasy, aby sa nezasekli v kefových násadcoch a aby ste pri používaní kulmovacích násadcov dosiahli pekný výsledok.
- Pred použitím kefových a kulmovacích násadcov použite prípadne aj vlasový sprej na ochranu vlasov pri tepelnej úprave.
- Vždy zachytávajújte **tenké** pramene a neťahajte kefové násadce cez vlasy silou. Musia sa dať **ľahko** pretiahnuť.




Nasadíte požadovaný násadec do uchytenia násadca na rukoväti. Šípka na rukoväti musí ukazovať na bod na násadci. Dotiahnite násadec v smere hodinových ručičiek tak, aby značky šípok na násadci a na prístroji ukazovali k sebe a násadec sa počuteľne a citelne zaistil.



Zapojte sieťovú zástrčku do zásuvky a posuňte posuvný spínač na požadovaný teplotný stupeň.

3. Vytvarujte svoj účes podľa postupu uvedeného pod „Používanie násadcov“.
 4. Nechajte svoje vlasy najprv vychladnúť a až potom ich opatrne prečesťte.
 5. Po vytvarovaní účesu posuňte posuvný prepínač do polohy **0**, vytiahnite sieťovú zástrčku zo zásuvky a nechajte prístroj úplne vychladnúť.
- ▷ Dbajte na to, aby sa počas chladnutia prístroja nikto nedopatrením nedotkol ešte horúcich častí prístroja!
 - ▷ Po použití uložte prístroj tak, aby sa vyhrievacie tyče a prvky prístroja nedotýkali žiadnych predmetov, kým dostatočne nevychladnú. Dbajte na teplovzdorný podklad.

Výmena násadcov

1. Po vytvarovaní účesu posuňte posuvný prepínač do polohy **0**, vyťahnite sieťovú zástrčku zo zásuvky a nechajte prístroj úplne vychladnúť.
2.  Stlačte odblokovacie tlačidlo, otočte násadec proti smeru hodinových ručičiek a odoberte násadec.
3. Nasadte požadovaný násadec do uchytenia násadca na rukoväti a otočte ho v smere hodinových ručičiek.
Značky šípok na násadci a na prístroji musia ukazovať k sebe a násadec sa musí počuteľne a citelne zaistiť.

Používanie násadcov



Multifunkčná teplovzdušná kefa je všestranne použiteľná. Pretože vaše vlasy pri tvarovaní účesu pomocou multifunkčnej teplovzdušnej kefy prichádzajú do kontaktu s veľmi vysokými teplotami a aby ste dosiahli optimálny výsledok, zostavili sme pre vás niekoľko tipov.

- Pri výbere šampónu alebo iných výrobkov na ošetrovanie vlasov dbajte na to, aby hydratovali vlasy.
- Pred používaním aplikujte výrobok na ochranu proti pôsobeniu tepla. Vhodné výrobky nájdete u kaderníka alebo v dobrej drogérii.
- Pred aplikovaním multifunkčnej teplovzdušnej kefy nepoužívajte žiadne iné stylingové výrobky.
- Rozdeľte svoje vlasy príp. na partie a upevnite vrchné partie na hlave.
- Vlasy si opatrne prečesť až po vychladnutí. Odporúčame používať hrebeň s veľkými zubami alebo vlasy zjemniť len prstami.
- Po úprave vlasov použite v prípade potreby vhodné stylingové produkty na fixáciu účesu.
- Tipy na úpravu vlasov nájdete napr. aj na internete.



VAROVANIE pred popáleninami

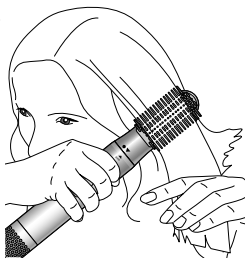
Vlasy ponechajte pri vysokom nahrievacom výkone navinuté na kulmovacích násadcoch maximálne 10 sekúnd. Násadec sušiča vlasov a kefové násadce ponechajte na rovnakom mieste vlasov maximálne 10 sekúnd. Inak môže dôjsť k poškodeniu vašich vlasov.

Násadec sušiča vlasov

1. Postarajte sa o to, aby boli vaše vlasy čisté a uterákom osušené, kým ich začnete sušiť.
2. Prechádzajte násadcom sušiča vlasov pomaly ponad vlasy od korieňov až po končeky.

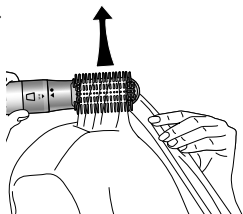
Násadec plochej kefy

1. Postarajte sa o to, aby boli vaše vlasy čisté. Mali by byť usušené uterákom **a v žiadnom prípade mokré!**
2. Ved'te kefu pomaly a rovnomerne od korieňov vlasov až po končeky.
- 3.



Kefou môžete prechádzať po vlasoch aj štetinami smerom von. Prameň, ktorý chcete vysušiť, držte pevne natiiahnutý na končekoch vlasov. Ved'te potom kefu pomaly a rovnomerne od korieňov vlasov v smere ku končekom.

4.



Na vytvorenie objemu na násadcoch ťahajte pramene podľa zobrazenia kefu trochu nahor.

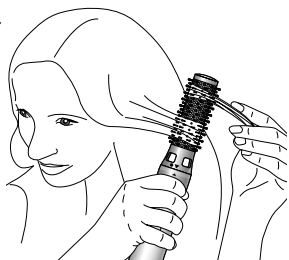
5. Na vytvorenie zatočenia končekov podržte na chvíľu kefu na končekoch vlasov s prameňmi zatočenými smerom dovnútra alebo von.
6. Opakujte dovtedy, kým nebudú vlasy suché a hladké. Uvoľnite pripevnené vlasy a rovnako ich vysušte.

Násadec okrúhlej kefy

1. Postarajte sa o to, aby boli vaše vlasy čisté.

Mali by byť usušené uterákom a **v žiadnom prípade mokré!**

2. Na uvoľnenie zauzlenia vlasov atď. ich pred vyhladením prečešte.
- 3.



Uchyťte tenké, maximálne 5 cm široké pramene, navíňte ich podľa zobrazenia okolo kefy a ťahajte kefu pomaly a opatrne až po končeky.

Zopakujte to viackrát s rovnakými prameňmi a potom so všetkými zvyšnými.

Kulmovacie násadce

1. Postarajte sa o to, aby boli vaše vlasy čisté.

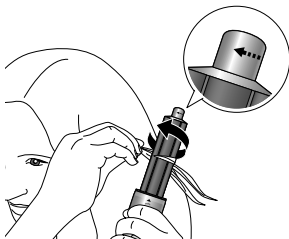
Mali by byť usušené uterákom a **v žiadnom prípade mokré!**

2. Na uvoľnenie zauzlenia vlasov atď. ich pred vyhladením prečešte.
3. Podržte končeky vlasov na kulmovacom násadci.

V ďalšom texte sa zobrazuje a opisuje náhľad v zrkadle.

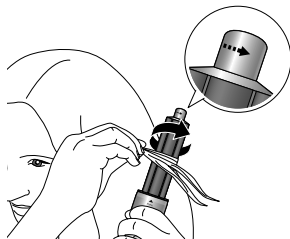
Šípka doľava:

Podržte pramene vlasov
za kulmovacím násadcom.



Šípka doprava:

Podržte pramene vlasov
pred kulmovacím násadcom.



Prameň vlasov sa automaticky navinie okolo kulmovacieho násadca.



4. Ved'te kulmovací násadec k hlave.

Prameň vlasov sa automaticky navinie.



5. Podržte kulmovací násadec cca 10 sekund v danej polohe.



Pri tvarovaní jednej kučery nastavte najprv vysoký teplotný stupeň a na konci najnižší. Vďaka tomuto efektu ochladenia sa kučera udrží dlhšie.

6. Vypnite prístroj a stiahnite kulmovací násadec opatrne nadol.

7. Na vytvorenie prirodzeného vzhľadu zmeňte viackrát smer navíjania násadca počas tvarovania všetkých vlasov.

Ochrana proti prehriatiu

Ak je prístroj prehriaty, poistka automaticky vypne prístroj.

1. Posuňte posuvný prepínač do polohy **0**, vyťahnite sieťovú zástrčku zo zásuvky a nechajte prístroj vychladnúť.

2. Skontrolujte, či vlasy alebo chumáče neupchávajú otvory nasávania vzduchu. V prípade potreby ich odstráňte.

▷ Ak chcete prístroj opäť používať, zasuňte sieťovú zástrčku do zásuvky a posuvný prepínač posuňte na požadovaný teplotný stupeň.

Čistenie



VAROVANIE - Nebezpečenstvo popálenia

Prístroj a násadce sa počas používania zohrejú a sú veľmi horúce.

Pred čistením nechajte prístroj a násadce vychladnúť.

Hrozí nebezpečenstvo popálenia!

1. Vyťahnite sieťovú zástrčku zo zásuvky a odoberte násadec.

2. V prípade potreby odstráňte vlasy z kefových násadcov.

3. Teleso a násadce utrite mierne navlhčenou handričkou.

- ▷ V prípade potreby opatrne vyťahnite vlasy a chumáče, ktoré sa zachytili v otvoroch nasávania vzduchu.



NEBEZPEČENSTVO - Nebezpečenstvo ohrozenia života v dôsledku zásahu elektrickým prúdom


Prístroj nechajte po čistení úplne vyschnúť skôr, než ho znovu použijete. Hrozí nebezpečenstvo ohrozenia života v dôsledku zásahu elektrickým prúdom!

Uschovanie

- ▷ Pred odložením nechajte prístroj úplne vychladnúť.
- ▷ Aby ste zabránili poškodeniu sieťového kábla, neomotávajte ho okolo prístroja.
- ▷ Prístroj uchovávajte mimo dosahu detí.
- ▷ Prístroj uschovajte na chladnom, suchom mieste.

Technické údaje

Model: MS 829
Číslo výrobku: 678 356
Sieťové napätie: 220-240 V~,
50-60 Hz

Trieda ochrany: II 
Výkon: 800-1000 W

Teplota
prostredia: +10 až +40 °C

Výrobca: Jaxmotech GmbH,
Ostring 60,
66740 Saarlouis
Germany (Nemecko)

V rámci vylepšovania produktov si vyhradujeme právo na technické a optické zmeny výroby.



Likvidácia

Výrobok a jeho obal boli vyrobené z hodnotných materiálov, ktoré sa dajú recyklovať. Tým sa znižuje množstvo odpadu a chráni životné prostredie.

Likvidujte **obal** podľa pravidiel separovaného zberu. Využite na to miestne možnosti na zber papiera, lepenky a ľahkých obalov.



Prístroje, ktoré sú označené týmto symbolom, sa nesmú likvidovať spolu s domovým odpadom!

■ Máte zákonnú povinnosť likvidovať staré prístroje oddelene od domového odpadu. Elektrické prístroje obsahujú nebezpečné látky. Tieto môžu byť pri nesprávnom skladovaní a likvidácii škodlivé pre životné prostredie a zdravie. Informácie o zberných dvoroch, ktoré odoberajú staré prístroje bezplatne, vám poskytne obecná alebo mestská správa.

Model: MS 829

Číslo výrobku: 678 356

Výrobca: Jaxmotech GmbH,
Ostring 60,
66740 Saarlouis,
Germany (Nemecko)