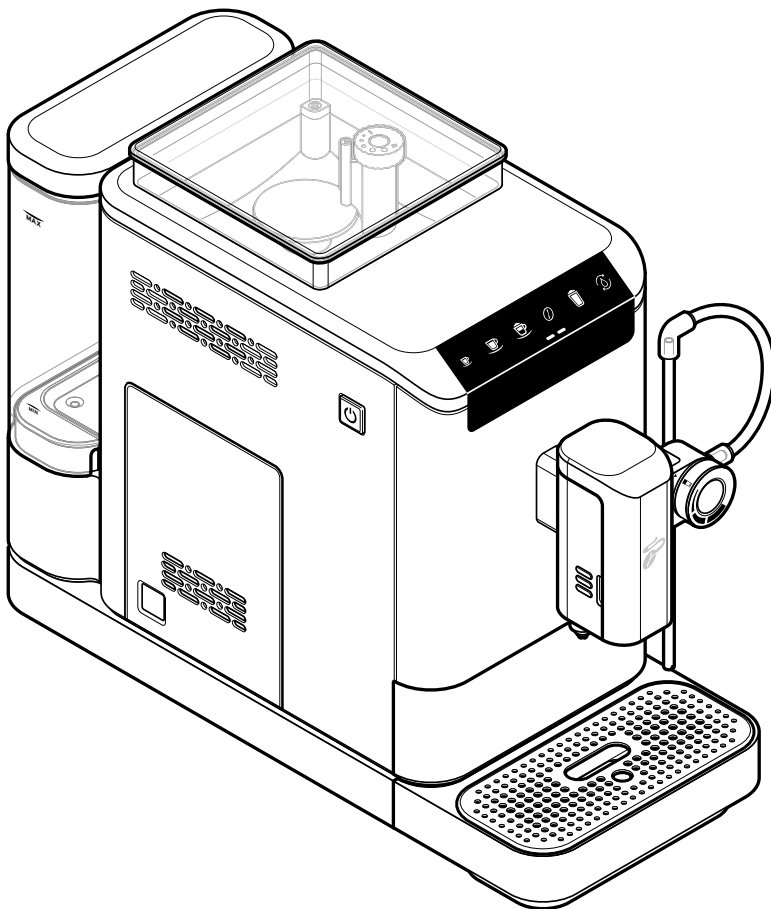


Tchibo

Esperto2 Milk



sk Originálny návod na použitie a záruka

Tchibo GmbH D-22290 Hamburg · 109404HB · 2023-05 · V2

Vážení zákazníci,

s vaším kávovarom Esperto 2 Milk si môžete stlačením tlačidla vychutnať dokonalé espresso, caffè crema a lahodné kávovo-mliečne špeciality, ako je kapučíno a latte macchiato.

Naši odborníci na kávu Tchibo už viac ako 35 rokov vyvíjajú kávovary, ktoré sú špeciálne prispôsobené našim kávam Tchibo.

Aj pri tomto plne automatickom kávovare je každá šálka výsledkom ideálnej súhry mletia, množstva vody, teploty vody a tlaku pri sparovaní. Vysokokvalitný kónický mlynček z ušľachtilej ocele a jednoduché čistenie vďaka vyberateľnej sparovacej jednotke a automatickému programu na odstraňovanie vodného kameňa zaručujú mimoriadne jednoduché čistenie a dlhú životnosť kávovaru.

Na www.tchibo.de/kaffeeguide nájdete svoju obľúbenú kávu a získate praktické tipy na prípravu s automatickým kávovarom.

Želáme vám veľa spokojnosti s vaším novým plnoautomatickým kávovarom.

Váš tím Tchibo



Pred expedovaním starostlivo kontrolujeme každý prístroj a testujeme ho s kávou a vodou. Napriek dôkladnému čisteniu je možné, že sa v prístroji budú vyskytovať minimálne zvyšky kávy alebo vody. Nie je to znak nedostatočnej kvality - prístroj je v bezchybnom stave.



www.tchibo.sk/navody

- 2 Obsah
- 3 K tomuto návodu
- 3 Bezpečnostné upozornenia
- 6 Odstránenie ochranných fólií a obalového materiálu
- 7 Prehľad (obsah balenia)
- 8 Pred prvým použitím (uviedenie do prevádzky)
- 10 Prepláchnutie kávovaru
- 11 Zapnutie, resp. vypnutie kávovaru
- 11 Nastavenie výšky výstupného otvoru na kávu alebo mlieko
- 12 Príprava nápojov bez mlieka
- 13 Príprava nápojov s mliekom
- 13 Nastavenie konzistencie mliečnej peny
- 13 Príprava kapučína
- 14 Napenenie mlieka
- 15 Prepláchnutie mliečného systému
- 15 Vyprázdnenie zbernej nádoby na kávové usadeniny, misky na zvyškovú vodu a odkvapkávacej misky
- 16 Úprava intenzity kávy - technológia Intense
- 17 Dvojnásobné množstvo nápoja
- 18 Zmena množstva nápoja
- 19 Nastavenie stupňa zomletia
- 20 Prispôsobenie automatického preplachovania
- 20 Pohotovostný režim (Standby)

K tomuto návodu

- 21 **Čistenie**
- 22 Čistenie telesa
- 22 Čistenie nádržky na vodu
- 22 Čistenie misky na zvyškovú vodu, zbernej nádoby na kávové usadeniny a odkvapkávacej misky/mriežky
- 22 Čistenie sparovacej jednotky
- 24 Čistenie mliečneho systému

- 26 **Odstraňovanie vodného kameňa**

- 28 **Pri dlhšom nepoužívaní**

- 28 **Obnovenie výrobných nastavení**
- 28 Obnovenie výrobných nastavení intenzity kávy a množstva nápoja
- 29 Obnovenie výrobných nastavení automatického preplachovania a pohotovostného režimu

- 29 **Poruchy/pomoc**

- 30 **Vyhlásenie o zhode**

- 31 **Technické údaje**

- 31 **Likvidácia**

- 32 **Záruka**

- 33 **Servis a oprava**

- 33 **Zákaznícky servis**

- 33 **Číslo výrobku**

Výrobok je vybavený bezpečnostnými prvkami. Napriek tomu si pozorne prečítajte bezpečnostné upozornenia a výrobok používajte iba podľa opisu v tomto návode, aby nedopatrením nedošlo k poraneniam alebo škodám.

Uschovajte si tento návod na neskoršie použitie. Ak výrobok postúpite inej osobe, musíte jej odovzdať aj tento návod.

Symbody v tomto návode:



Tento symbol varuje pred nebezpečenstvom poranenia.



Tento symbol varuje pred nebezpečenstvom poranenia v dôsledku zásahu elektrickým prúdom.

Signálne slová v tomto návode:

NEBEZPEČENSTVO upozorňuje na bezprostredné nebezpečenstvo vážneho poranenia alebo ohrozenia života.

VAROVANIE upozorňuje na možné vážne nebezpečenstvo poranenia alebo ohrozenia života.

POZOR varuje pred možnými ľahkými poraneniami.

POKYN varuje pred možnými vecnými škodami.



Takto sú označené doplňujúce informácie.

Bezpečnostné upozornenia

Účel použitia

Kávovar je navrhnutý na nasledujúce účely použitia:

- Príprava espressa a caffè crema z pražených, nemletých kávových zŕn.
- Príprava kávových/mliečnych špecialít.

• Je určený na použitie v domácnosti a v oblastiach podobných domácnosti, ako napr.

- v obchodoch, kanceláriách alebo podobnom pracovnom prostredí,
- na farmách,
- hosťami v hoteloch, motelloch, penziónoch s ponukou raňajok a v iných ubytovacích zariadeniach.

Ak sa prístroj používa na komerčné účely, musí ho kontrolovať a čistiť vyškolený personál. Údržba nad rozsah čistenia nie je pre prístroj potrebná.

Miesto použitia

Kávovar umiestnite v suchom interiéri. Zabráňte vysokej vlhkosti vzduchu alebo koncentrácii prachu. Kávovar je navrhnutý na použitie v prostredí s teplotou od +10 do +40 °C.

Nebezpečenstvo pre deti a osoby s obmedzenou schopnosťou obsluhovať prístroje

- Deti sa nesmú hrať s prístrojom. Zabráňte deťom mladším ako 8 rokov a zvieratám v prístupe k prístroju a prípojnému káblu.
- Tento prístroj smú používať deti od 8 rokov a osoby s obmedzenými fyzickými, zmyslovými alebo duševnými schopnosťami alebo s nedostatkom skúsenosti a/alebo znalostí len za predpokladu, že sú pod dozorom alebo boli poučené o bezpečnom používaní prístroja a pochopili nebezpečenstvá, ktoré z toho vyplývajú.
- Prístroj nesmú čistiť deti. Neplatí to, ak sú staršie ako 8 rokov a ak pracujú pod dozorom. Prístroj nevyžaduje žiadnu údržbu.
- Kávovar umiestnite mimo dosahu detí.
- Odvapkávacia miska a kryt sparovacej jednotky sa dajú vďaka magnetom jednoducho vložiť do prístroja. Ak dôjde k uvoľneniu niektorého z použitých magnetov, udržiavajte ho mimo dosahu detí. Ak dôjde k prehĺtnutiu alebo vdýchnutiu magnetov, okamžite vyhľadajte lekársku pomoc. Spojenie magnetov v ľudskom tele môže viesť k vážnym poraneniam.
- Zabráňte prístupu detí k obalovému materiálu. Okrem iného hrozí nebezpečenstvo udusení!

Nebezpečenstvo zásahu elektrickým prúdom

- Nikdy neponárajte kávu, sieťovú zástrčku a prípojný kábel do vody, pretože hrozí nebezpečenstvo zásahu elektrickým prúdom. Nikdy sa nedotýkajte sieťovej zástrčky vlhkými rukami. Nepoužívajte kávu v exteriéri.
- Nečistite kávu prúdom vody a nestavajte ho tak, aby mohol byť čistený prúdom vody.
- Počas prevádzky nenechávajte kávu nikdy bez dozoru.
- Kávovar zapojte len do zásuvky s ochrannými kontaktmi nainštalovanej podľa predpisov, ktorej sieťové napätie zodpovedá technickým údajom kávu.
- Prípojný kábel nezalamujte ani nestláčajte. Chráňte ho pred ostrými hranami a zdrojmi tepla.
- Nepoužívajte kávu pri viditeľných poškodeniach na kávu, prípojnom kábli alebo sieťovej zástrčke, resp. po páde kávu.
- Na hornú časť kávu neodkladajte horúce nápoje alebo iné predmety.
- Nevykonávajte žiadne zmeny na kávu, prípojnom kábli alebo iných častiach. Elektrické prístroje nechajte opravovať len kvalifikovaným elektrikárom, pretože neodborné opravy môžu spôsobiť značné následné škody. Opravy zverte len špecializovanej opravovni, alebo sa obráťte na náš zákaznícky servis.
- Ak je prípojný kábel poškodený, musí ho vymeniť výrobca alebo jeho záručný servis alebo podobne kvalifikovaná osoba, aby sa predišlo nebezpečenstvu.
- Odpojte sieťovú zástrčku zo zásuvky, ...
 - ... ak dôjde k poruche,
 - ... ak nebudete kávu dlhší čas používať,
 - ... pred vybratím a čistením častí kávu,
 - ... pred utieraním telesa kávu.Pritom vždy ťahajte za sieťovú zástrčku, nie za sieťový kábel.
- Ak chcete kávu úplne odpojiť od napájania elektrickým prúdom, vytriahnite sieťovú zástrčku zo zásuvky.

Nebezpečenstvo poranenia

- Prípojný kábel uložte tak, aby oň nik nezakopol. Nenechávajte ho visieť cez hranu, aby nedošlo k náhodnému stiahnutiu kávu potiahnutím za prípojný kábel.

Nebezpečenstvo požiaru/popálenín/obarení

- Počas prevádzky musí stáť prístroj voľne, v žiadnom prípade nie priamo pri stene alebo v kúte, v skrini, pri záclone a pod.
- Nezakrývajte kávovar počas prevádzky (napr. novinami, dekami, odevom alebo pod.).
- Počas používania kávovaru, príp. bezprostredne po jeho použití sa nedotýkajte výstupných otvorov na kávu alebo mlieko. Zohľadnite, že kávovar zastaví proces prípravy kávy, ak je v nádržke na vodu príliš málo vody. Proces prípravy kávy bude automaticky pokračovať hneď po naplnení nádržky na vodu a jej opätovnom vložení do kávovaru. Zabráňte kontaktu s vytekajúcim nápojom.
- Sparovacia jednotka sa počas prípravy nápoja veľmi zahrieva. Neodstraňujte sparovaciu jednotku počas používania ani krátko po použití.
- Počas používania kávovaru, príp. bezprostredne po jeho použití, sa nedotýkajte povrchov telesa. Vyhrievací prvok pod nimi má stále zvyškové teplo.
- Ak je počas prípravy v nádržke na vodu príliš málo vody, zastaví kávovar proces prípravy kávy. Proces prípravy kávy bude automaticky pokračovať hneď po naplnení nádržky na vodu a jej opätovnom vložení do kávovaru.

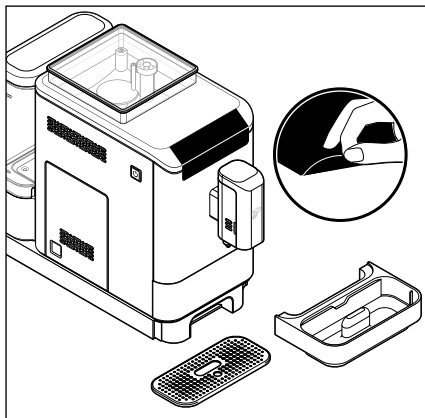
Nebezpečenstvo zdravotnej ujmy

- Pravidelne vyprázdňujte a čistite misku na zvyškovú vodu, zbernú nádobu na kávové usadeniny a odkvapkávaciu misku.
- Ak prístroj dlhší čas nepoužívate, vyprázdnite nádržku na vodu, zásobník na kávové zrná, odkvapkávaciu misku, misku na zvyškovú vodu a zbernú nádobu na kávové usadeniny.
- Denne vymieňajte vodu v nádržke na vodu, aby ste predišli tvorbe choroboplodných zárodkov.
- Mlieko je rýchlo sa kaziaca potravina, a preto je náchylné na tvorbu choroboplodných zárodkov. Preto pri príprave kávoových špecialít s mliekom dbajte najmä na absolútnu čistotu. Po každom použití dôkladne vyčistíte všetky časti mliečného systému.
- Na vyčistenie prístroja používajte výlučne čistiacie, resp. odvápnovacie prostriedky uvedené v tomto návode a príslušné pomôcky na čistenie. Používanie iných čistiacich prostriedkov predstavuje zdravotné riziká.

Vecné škody

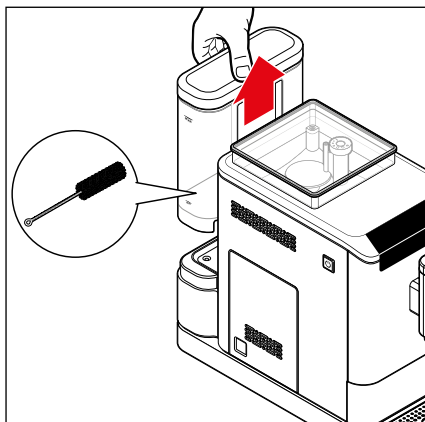
- Kávovar používajte len s nasadenou zbernou nádobou na kávové usadeniny a nasadenou miskou na zostatkovú vodu.
- Do nádržky na vodu nalievajte vždy čerstvú, studenú vodu z vodovodu, resp. pitnú vodu. Nepoužívajte sýtenú minerálnu vodu alebo iné kvapaliny.
- Nikdy nenapíňajte karamelizované kávové zrná alebo kávové zrná obalené cukrom, surovú kávu (zelené, nepražené kávové zrná), zmesi surovej kávy alebo sypkú mletú kávu do zásobníka na kávové zrná. Kávovar sa tým môže poškodiť.
- Nastavenie stupňa zomletia sa smie vykonávať len počas procesu mletia.
- Odstraňujte vodný kameň z kávovaru pri príslušnej indikácii.
- Ak chcete kávovar premiestniť, uchopte ho vždy za vonkajšie teleso.
- Ak chcete prístroj používať, umiestnite ho na stabilný, vodorovný a rovný povrch, ktorý je dobre osvetlený a nie je citlivý na vlhkosť ani teplo.
- Neumiestňujte kávovar na sporák, do blízkosti horúcej rúry na pečenie, vykurovacích telies a pod. Zabráňte roztaveniu telesa kávovaru.
- Udržiavajte karty s magnetickými prúžkami ako kreditné karty, bankomatové karty atď. v dostatočnej vzdialenosti od odkvapkávacej misky a krytu sparovacej jednotky, resp. od magnetov, ktoré sú v nich integrované. Karty by sa mohli poškodiť. V bezpečnej vzdialenosti držte tiež magnetické pamäťové médiá a všetky prístroje, pri ktorých môže magnetizmus zapríčiniť zmagnetizovanie alebo obmedzenie ich funkčnosti.
- Kávovar je vybavený nožičkami s protišmykovou úpravou. Pracovné plochy sú povrchovo upravené rôznymi lakmi a plastmi a ošetrujú sa najrôznejšími prostriedkami. Preto sa nedá úplne vylúčiť, že niektoré z týchto látok môžu obsahovať zložky, ktoré rozrušia a zmäkčia nožičky kávovaru.
- Kávovar nesmie byť vystavený teplote nižšej ako 4 °C. Zvyšná voda v zahrievacom systéme by mohla zamrznúť a spôsobiť škody.
- Hladina akustického tlaku < 70 dB(A).

Odstránenie ochranných fólií a obalového materiálu

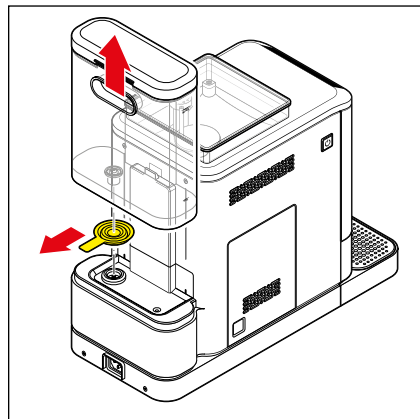


1. Kávovar vyberte z obalu.
2. Stiahnite všetky ochranné fólie z kávovaru a odstráňte všetok obalový materiál.

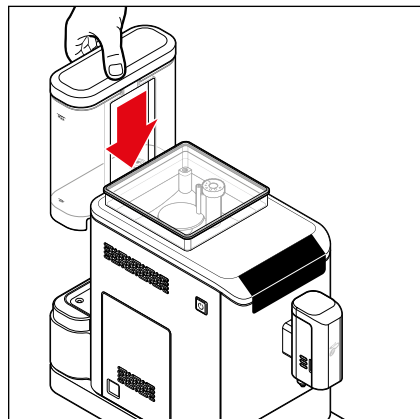
i Obalový materiál chráni kávovar pri transporte. Obal si uschovajte pre prípad, že budete chcieť kávovar prepraviť alebo vrátiť v prípade poškodenia.



3. Vytiahnite nádržku na vodu rovno smerom nahor. Čistiaca kefka sa nachádza v nádržke na vodu. Vyberte ju.

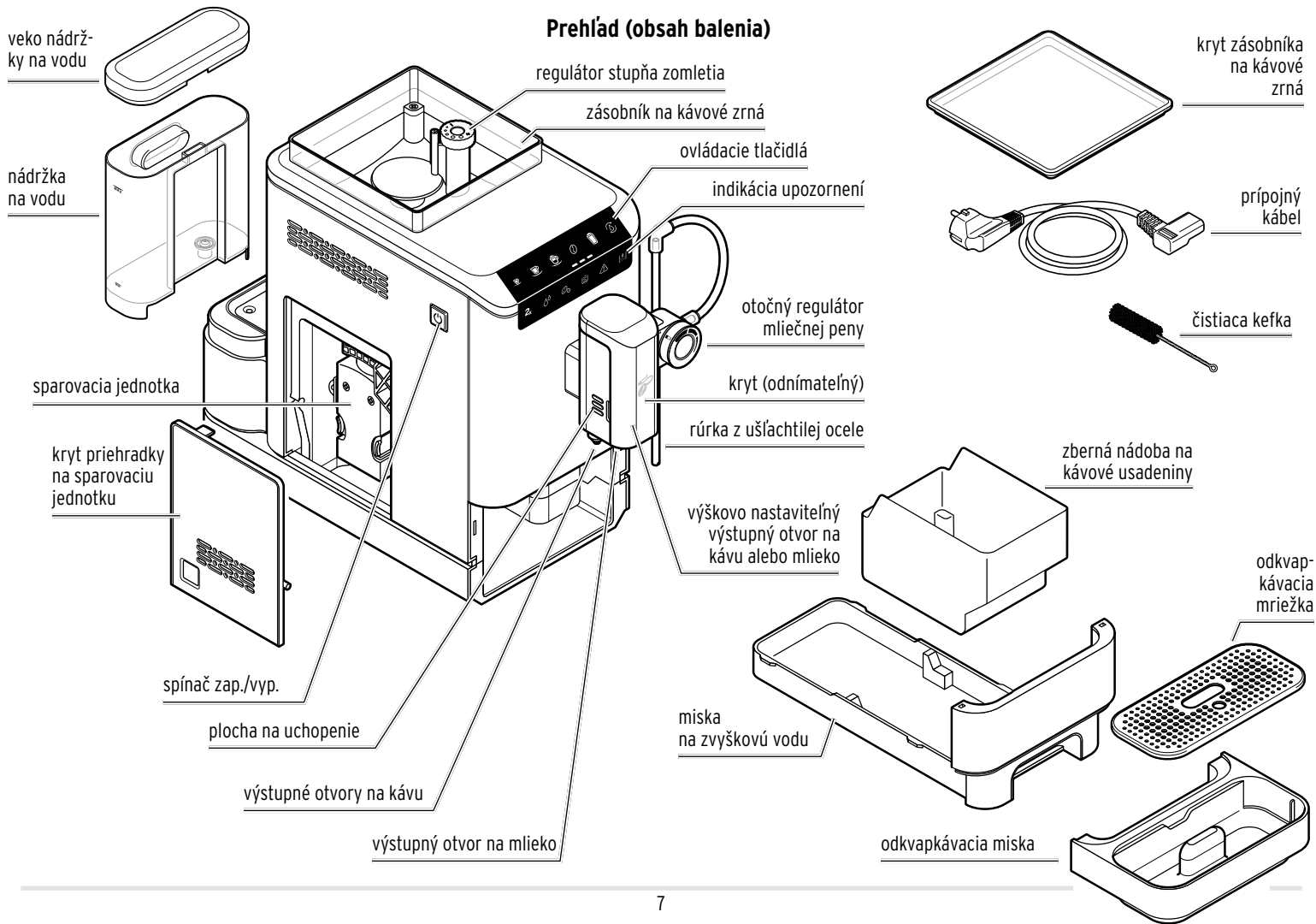


4. Odstráňte prepravnú ochranu, ktorá sa nachádza pod nádržkou na vodu.
5. Nádržku na vodu umyte vodou s pridaním čistiaceho prostriedku na umývanie riadu. Dôkladne ju potom opláchnite pod tečúcou vodou a osušte.



6. Nádržku na vodu znova vložte do kávovaru a zatlačte ju nadol až na doraz.

Prehľad (obsah balenia)



Ovládacie tlačidlá

i Ovládacie tlačidlá sú viditeľné iba vtedy, keď je kávovar zapnutý.



tlačidlo nápoja
espresso



tlačidlo nápoja
caffè crema



tlačidlo nápoja
kapučíno



funkcia
Intense



tlačidlo nápoja
mliečna pena



funkcia
preplachovania
EasyClean

Indikácie upozornení

i Indikácie upozornení svietia iba vtedy, keď kávovar vyžaduje nejakú činnosť, alebo keď sa pripravuje dvojnásobné množstvo nápoja.



dvojnásobné
množstvo
nápoja



naplnenie
vody



naplnenie
kávových zŕn



vyprázdnenie
kávovej
usadeniny



sparovacia
jednotka

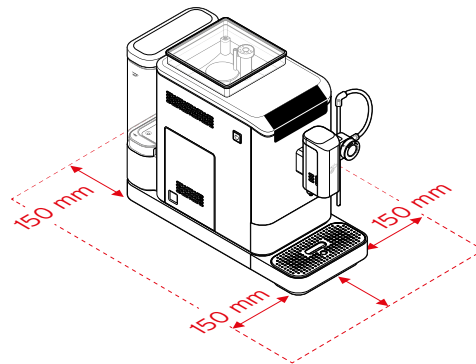


odstránenie
vodného
kameňa

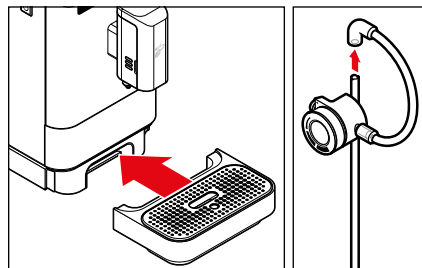
Pred prvým použitím (uvedenie do prevádzky)

1. Kávovar postavte...

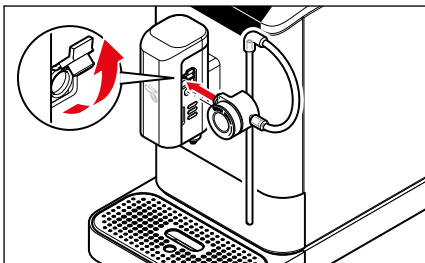
- ... na rovný povrch odolný proti vlhkosti, resp. pracovnú dosku.
- ... do blízkosti zásuvky. Dĺžka prípojného kábla je cca 80 cm.
- ... vo vzdialenosti minimálne 1 m od horúcich, horľavých plôch (sporák, rúra, vykurovacie telesá a pod.).
- ... vo vzdialenosti 150 mm od stien.



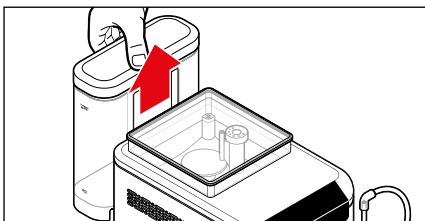
Vyššie uvedený obrázok znázorňuje priestor potrebný na prevádzku kávovaru s vloženou odkvapkavacou miskou s odkvapkavacou mriežkou. Zohľadnite to pri výbere miesta na kávovar.



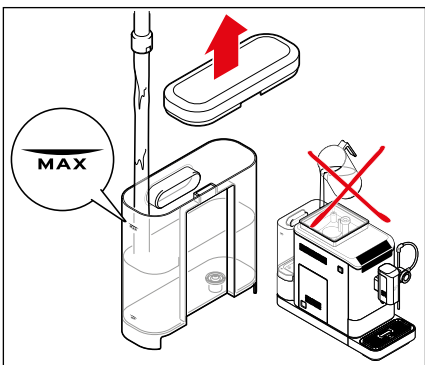
- Zasuňte odkvapkavaciu miskú s odkvapkavacou mriežkou celkom do kávovaru podľa vyobrazenia. Odkvapkavacia miska je pomocou magnetov udržiavaná na svojom mieste.
- Do silikónovej hadice otočného regulátora mliečnej peny zasuňte rúrku z ušľachtilej ocele.



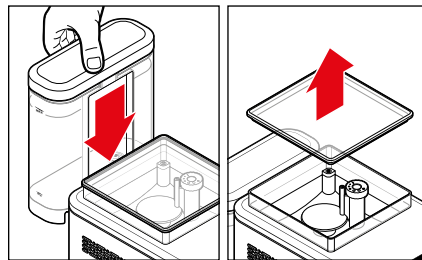
4. Otvorte kryt na výstupnom otvore na kávu alebo mlieko.
5. Regulátor mliečnej peny zasuňte podľa vyobrazenia celkom rovno do prípojky. Musí byť zasunutý až nadoraz.



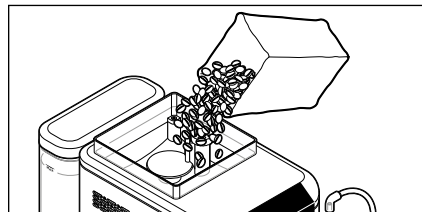
6. Vytiahnite nádržku na vodu rovno smerom nahor z kávovaru.



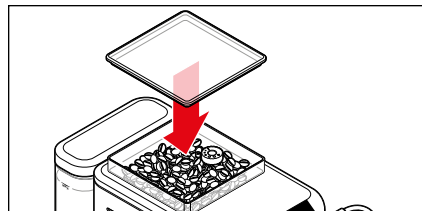
7. Do nádržky na vodu naplňte čerstvú, studenú vodu z vodovodu, resp. pitnú vodu po značku MAX. **Nikdy neplňte vodu priamo do nádržky na vodu, keď je ešte zasunutá v kávovare!**



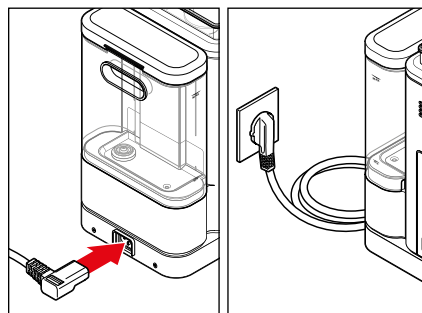
8. Nasadíte nádržku na vodu späť do kávovaru. Zatláčte ju nadol až na doraz.
9. Odoberte kryt zo zásobníka na kávové zrná.



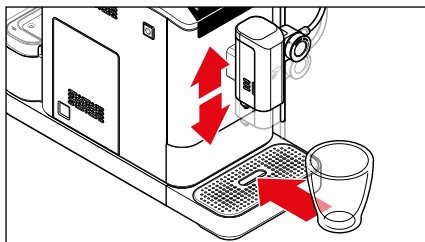
10. Naplňte toľko kávových zrn, koľko spotrebujete počas jedného dňa. Do zásobníka na kávové zrná sa vmestí približne 300 g.



11. Znovu nasadíte kryt na zásobník na kávové zrná. Kryt zatláčte úplne dovnútra, aby tesnenie na ochranu arómy optimálne chránilo arómu kávových zrn.



12. Zasuňte prípojnú zástrčku vzaďu do kávovaru.
13. Zastrčte sieťovú zástrčku do dobre prístupnej zásuvky.



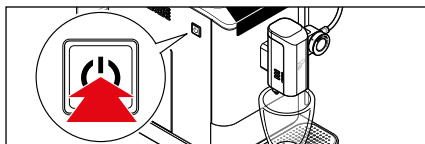
14. Ak je to potrebné, pomocou plôch na uchopenie posuňte výstupný otvor na kávu alebo mlieko nadol alebo nahor.
15. Pod výstupný otvor na kávu alebo mlieko umiestnite prázdny pohár alebo prázdnu šálku.



POZOR pred obarením/popálením

Horúca voda alebo horúca para z výstupného otvoru na kávu alebo mlieko môže spôsobiť obarenie.

- Počas používania kávovaru, ako aj bezprostredne po jeho použití sa nedotýkajte výstupných otvorov. Zabráňte kontaktu s vytekajúcou tekutinou.



16. Stlačte tlačidlo **zap./vyp.** na zapnutie kávovaru.



Tlačidlo **EasyClean** bliká a začína sa proces zohrievania.

Čerpadlo sa spustí po pár sekundách. Malé množstvo vody sa prepláchnie najprv cez výstupný otvor na mlieko a potom cez výstupné otvory na kávu a zachytáva sa v nádobe umiestnenej pod ním.

17. Vyprázdňte umiestnenú nádobu.
18. Prepláchnite kávovar 2-krát podľa postupu uvedeného v kapitole „Prepláchnutie kávovaru“. Kávovar je následne pripravený na používanie.

Prepláchnutie kávovaru



POZOR pred obarením/popálením

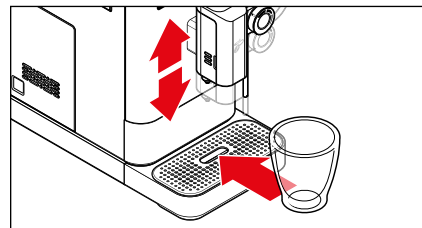
Horúca voda alebo horúca para z výstupného otvoru na kávu alebo mlieko môže spôsobiť obarenie.

- Počas používania kávovaru, ako aj bezprostredne po jeho použití sa nedotýkajte výstupných otvorov. Zabráňte kontaktu s vytekajúcou tekutinou.

Pri uvedení do prevádzky alebo ak kávovar nepoužívate dlhšie ako 2 dni, prepláchnite ho tak, že ním necháte pretiecť 2 šálky vody.

Predpoklady:

- Kávovar je zapnutý a pripravený na používanie.



1. Ak je to potrebné, pomocou plôch na uchopenie posuňte výstupný otvor na kávu alebo mlieko nadol alebo nahor.
2. Pod výstupný otvor na kávu alebo mlieko umiestnite prázdny pohár alebo prázdnu šálku.



3. Hneď ako sa rozsvietia všetky tlačidlá, stlačte a podržte stlačené tlačidlo **EasyClean** na približne 5 sekúnd. Zaznejú 2 krátke signálne tóny. Čerpadlo prepláchnie systém vodou, ktorá vytečie do podloženej nádoby.
4. Vylejte vodu.
5. Opakujte kroky 3 a 4. Kávovar je následne znovu pripravený na používanie.

Zapnutie, resp. vypnutie kávovaru



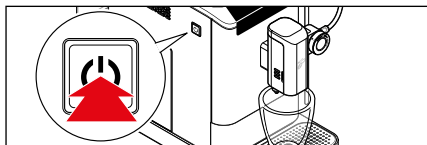
POZOR pred obarením/popálením

Horúca voda alebo horúca para z výstupného otvoru na kávu alebo mlieko môže spôsobiť obarenie.

- Počas používania kávovaru, ako aj bezprostredne po jeho použití sa nedotýkajte výstupných otvorov. Zabráňte kontaktu s vytekajúcou tekutinou.

Predpoklady:

- Sieťová zástrčka je zasunutá v zásuvke.
- Kávovar je vypnutý.
- Nádržka na vodu je naplnená.
- Zásobník na kávové zrná je naplnený.
- Pod výstupným otvorom na kávu alebo mlieko je umiestnená šálka alebo pohár.



► Na zapnutie kávovaru stlačte tlačidlo **zap./vyp.**



Tlačidlo **EasyClean** bliká a začína sa proces zohrievania.

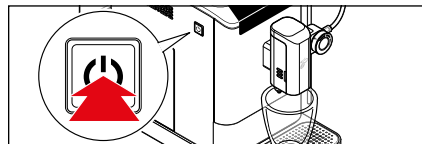
Čerpadlo sa spustí po pár sekundách. Systém sa prepláčne malým množstvom vody a tá sa zachytáva do podloženej nádoby.



Kávovar je pripravený na prevádzku, hneď ako všetky tlačidlá konštantne svietia.



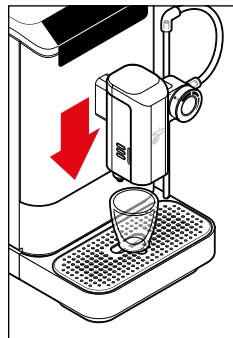
Ak bol kávovar krátko pred zapnutím už v prevádzke a je preto ešte teplý, kávovar systém vodou znovu neprepláchnete. Až keď je dostatočne vychladnutý, aktivuje sa nový proces preplachovania. Pozri aj kapitolu „Prispôsobenie automatického preplachovania“.



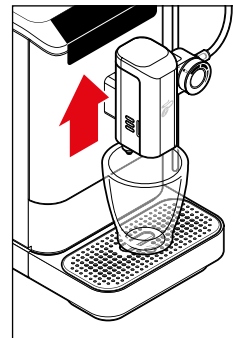
► Na opätovné vypnutie kávovaru stlačte tlačidlo **zap./vyp.**

Nastavenie výšky výstupného otvoru na kávu alebo mlieko

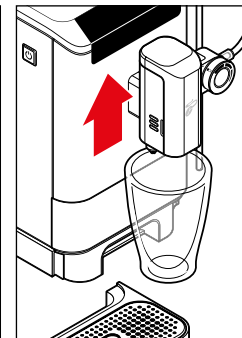
Výstupný otvor na kávu/mlieko môžete plynule prispôsobiť rôznym veľkostiam šálok.



Pri šálkach na espresso posuňte výstupný otvor na kávu alebo mlieko pomocou plôch na uchopenie do požadovanej polohy nadol.

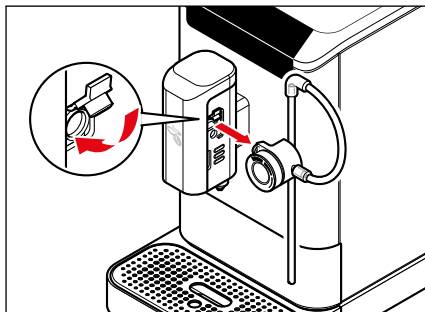


Na veľké šálky posuňte výstupný otvor na kávu alebo mlieko pomocou plôch na uchopenie podľa potreby čo najviac nahor.



Na vysoké poháre posuňte výstupný otvor na kávu alebo mlieko pomocou plôch na uchopenie celkom nahor a odstráňte odkvapkávaciu misku.

Príprava nápojov bez mlieka



Ak chcete pripraviť kávu bez mlieka, regulátor mliečnej peny môžete nechať pripojený, alebo ho vybrať nasledovným spôsobom:

- ▷ Regulátor mliečnej peny vyberte do strany.
- ▷ Kryt na výstupnom otvore na kávu alebo mlieko zatvorte, aby bola prípojka chránená pred prachom.



POZOR pred obarením/popálením

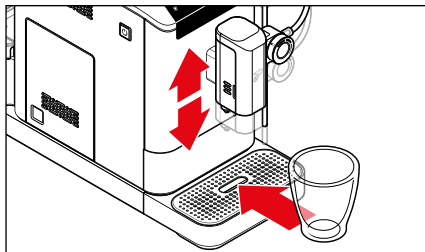
Horúca voda, horúca káva alebo horúca para z výstupného otvoru na kávu alebo mlieko môžu spôsobiť obareniny.

- Počas používania kávovaru, ako aj bezprostredne po jeho použití sa nedotýkajte výstupných otvorov. Zabráňte kontaktu s vytekajúcou tekutinou.

Príprava espressa alebo caffè crema

Predpoklady:

- Kávovar je zapnutý a pripravený na používanie.
- Otočný regulátor mliečnej peny môžete pripevniť na výstupný otvor na kávu alebo mlieko alebo ho môžete vybrať.



1. Ak je to potrebné, pomocou plôch na uchopenie posuňte výstupný otvor na kávu alebo mlieko nadol alebo nahor.
2. Pod výstupný otvor na kávu alebo mlieko umiestnite prázdny pohár alebo prázdnu šálku.

3. Stlačte želané tlačidlo prípravy nápoja:



espresso alebo



caffè crema.

Začne sa proces mletia a prípravy kávy, ktorý sa zastaví automaticky.



Malé množstvo kávy sa vopred zaparí, aby sa mohla aróma optimálne uvoľniť. Tento úkon si môžete všimnúť podľa krátkeho zastavenia na začiatku prípravy kávy.

- Ak je počas prípravy v nádržke na vodu príliš málo vody, zastaví kávovar proces prípravy kávy. Proces prípravy kávy bude automaticky pokračovať hneď po naplnení nádržky na vodu a jej opätovnom vložení do kávovaru.

- ▷ Na predčasné ukončenie procesu prípravy kávy ešte raz stlačte to isté tlačidlo prípravy nápoja počas prípravy kávy.

Tip: Príslušné množstvo nápoja môžete meniť. Postup na to nájdete v kapitole „Zmena množstva nápoja“.

Prednastavenie pri kúpe kávovaru:

espresso cca 40 ml - **caffè crema** cca 125 ml

Príprava nápojov s mliekom



POZOR pred obarením/popálením

Horúca voda, horúca káva, horúca para alebo horúca mliečna pena z výstupného otvoru na kávu alebo mlieko môžu spôsobiť obarenie.

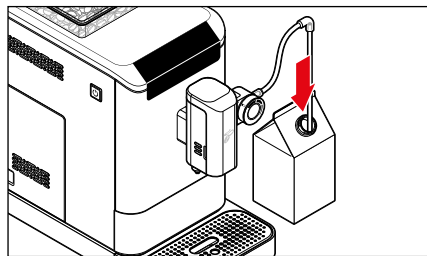
- Počas používania kávovaru, ako aj bezprostredne po jeho použití sa nedotýkajte výstupných otvorov. Zabráňte kontaktu s vytekajúcou tekutinou.

Predpoklady:

- Kávovar je zapnutý a pripravený na používanie.
- Otočný regulátor mliečnej peny musí byť pripevnený na výstupný otvor na kávu alebo mlieko. Počas prípravy mliečnej peny môžete otáčaním regulátora mliečnej peny v smere alebo proti smeru hodinových ručičiek meniť množstvo alebo konzistenciu mliečnej peny.

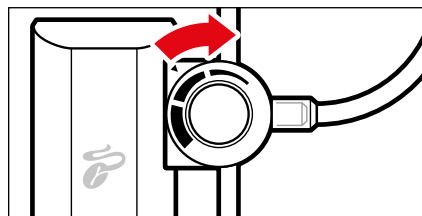


- Konzistencia mliečnej peny závisí od mnohých faktorov: od obsahu tuku v mlieku, či používate trvanlivé, čerstvé alebo dlhšie trvanlivé mlieko alebo vegánske alternatívy k mlieku, od teploty mlieka, zvolenej značky, či je mlieko v malom alebo veľkom kartóne a od úrovne naplnenia kartónu.
- Odporúčame mlieko chladené v chladničke s obsahom tuku najmenej 1,5 %.
- Odporúčame najprv nastaviť ovládač mliečnej peny na stredné nastavenie a pri každej príprave sledovať konzistenciu mliečnej peny. Nastavenie otočného regulátora obmieňajte v malých krokoch, kým nenájdete optimálne nastavenie.

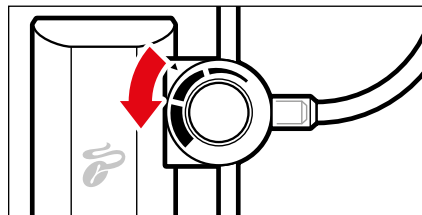


- ▷ Zasuňte rúrkou z ušľachtilej ocele do kartónu mlieka alebo do mliečnej karafy Tchibo (nie je v obsahu balenia).

Nastavenie konzistencie mliečnej peny

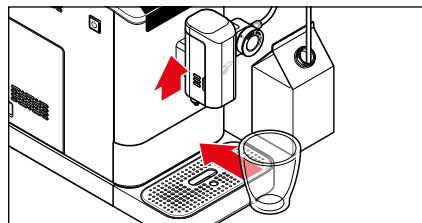


- ▷ Ak chcete získať veľa mliečnej peny s hrubšou konzistenciou, otočte otočným regulátorom mliečnej peny v smere hodinových ručičiek na väčšie nastavenie otočného regulátora. Čím hrubšia je mliečna pena, tým viac sa mlieko zahrieva.



- ▷ Ak chcete len ľahko napeniť mlieko s jemnejšou konzistenciou, otočte otočným regulátorom mliečnej peny proti smeru hodinových ručičiek na menšie nastavenie otočného regulátora. Čím jemnejšia je mliečna pena, tým menej sa mlieko zahrieva.

Príprava kapučína



1. Výstupný otvor na kávu alebo mlieko posuňte pomocou plôch na uchopenie celkom nahor.
2. Postavte vysoký pohár pod výstupný otvor na kávu alebo mlieko.



3. Stlačte 1x krátko tlačidlo **kapučino**.



Tlačidlo **kapučino** svieti a spustí sa proces zahrievania pre napenenie mlieka.

Proces napenenia mlieka a prípravy kávy sa spustí a zastaví automaticky. Po napnení mlieka automaticky začne príprava espressa.

Prerušenie procesu zohrievania



▷ Počas zohrievania ešte raz stlačte tlačidlo **kapučíno**.


Predčasné ukončenie procesu napenenia mlieka a prípravy kávy



▷ Stlačte ešte raz tlačidlo **kapučíno** počas napeňovania a/alebo počas prípravy kávy.

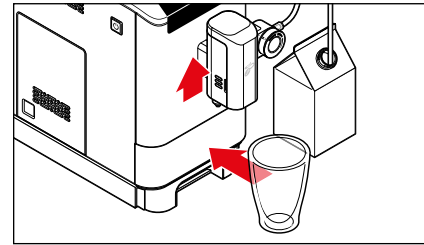
Prednastavenie pri kúpe kávovaru:

kapučíno mliečna pena cca 90 ml (v závislosti od pozície otočného regulátora mliečnej peny),
espresso cca 40 ml

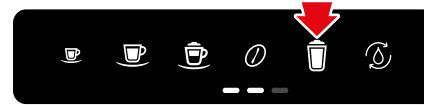
 Odporúčame mliečny systém vždy prepláchnuť **ihneď po príprave mliečnych nápojov**. Pozri odsek „Prepláchnutie mliečného systému“.

Tip: Intenzitu nápoja môžete regulovať prispôbením množstva mliečnej peny alebo množstva nápoja. Postup na to nájdete v kapitole „Zmena množstva nápoja“.

Napenenie mlieka



1. Výstupný otvor na kávu alebo mlieko posuňte pomocou plôch na uchopenie celkom nahor a vyberte odkvapkávaciu misku.
2. Postavte vysoký pohár pod výstupný otvor na kávu alebo mlieko.



3. Stlačte 1x krátko tlačidlo **mliečna pena**.



Tlačidlo **mliečna pena** svieti a spustí sa proces zohrievania pre napenenie mlieka.

Proces napeňovania sa začne a ukončí automaticky.

Prerušenie procesu zohrievania




▷ Počas zohrievania ešte raz stlačte tlačidlo **mliečna pena**.

Predčasné ukončenie napeňovania



▷ Počas napeňovania ešte raz stlačte tlačidlo **mliečna pena**.

Prednastavenie pri kúpe kávovaru:
mliečna pena cca 130 ml (v závislosti od pozície otočného regulátora mliečnej peny)

 Odporúčame mliečny systém vždy prepláchnuť **ihneď po príprave mliečnych nápojov**. Pozri odsek „Prepláchnutie mliečného systému“.

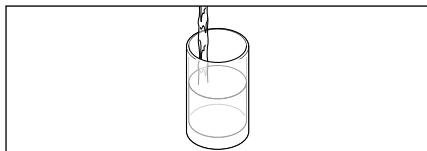
Tip: Množstvo napeneného mlieka môžete prispôsobiť individuálne.
Postup na to nájdete v kapitole „Zmena množstva nápoja“.

Prepláchnutie mliečného systému

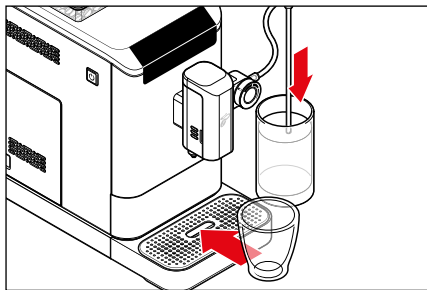
Mlieko je potraviná, ktorá sa ľahko kazí. Na dosiahnutie dokonalej mliečnej peny a optimálnej hygieny odporúčame mliečny systém vždy prepláchnuť **ihneď po príprave mliečnych nápojov**. Prepláchnutie mliečného systému nenahrádza každodenné čistenie. Mliečny systém vyčistíte na konci dňa podľa opisu v kapitole „Čistenie“.



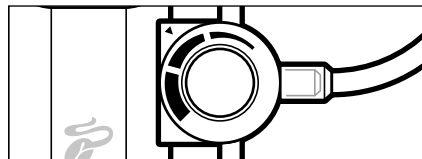
Po každej príprave mliečného nápoja bliká niekoľko sekúnd tlačidlo **EasyClean**. To slúži ako indikácia na prepláchnutie mliečného systému.



1. Naplňte šálku alebo pohár čerstvou čistou vodou z vodovodu alebo pitnou vodou.



2. Rúrku z ušľachtilej ocele zasuňte do vody.
3. Pod výstupný otvor na kávu alebo mlieko umiestnite prázdny pohár alebo prázdnu šálku.



4. Na otočnom regulátore mliečnej peny zvolíte stredné nastavenie.



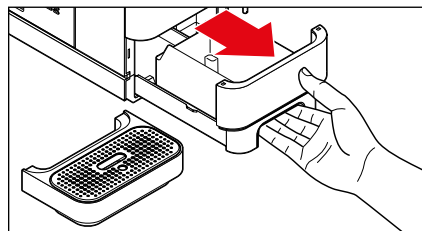
5. Stlačte 1x krátko tlačidlo **EasyClean** na prepláchnutie systému a pripojovacích hadičiek výstupného otvoru na mlieko.

Kávovar sa zohreje a proces preplachovania sa automaticky spustí a ukončí.

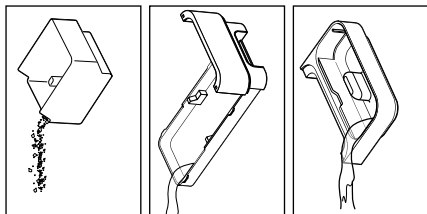
Vyprázdenie zbernej nádoby na kávové usadeniny, misky na zvyškovú vodu a odkvapkávacie misky



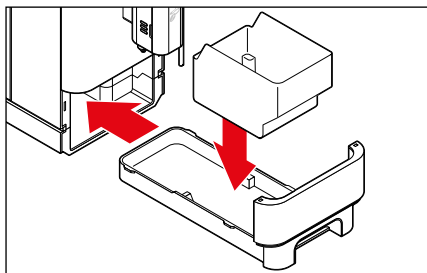
Ak je zberná nádoba na kávové usadeniny plná (po 10 procesoch prípravy kávy), svieti symbol „vyprázdenie kávovej usadeniny“. **Aby symbol zhasol, musí byť kávovar zapnutý a zberná nádoba na kávové usadeniny musí byť vybratá aspoň na 5 sekúnd.**



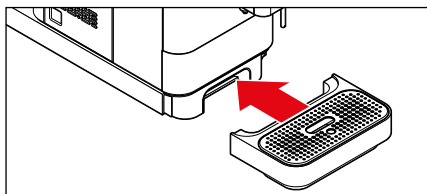
1. Pravidelne vyprázdňujte misku na zvyškovú vodu, zbernú nádobu na kávové usadeniny a odkvapkávaciu misku. Odoberte na to odkvapkávaciu misku. Vytiahnite misku na zvyškovú vodu so zbernou nádobou na kávové usadeniny.



2. Vyprázdnite zbernú nádobu na kávové usadeniny, misku na zvyškovú vodu a podľa potreby odkvapkávacia misku.



3. Zbernú nádobu na kávové usadeniny vložte späť do misky na zvyškovú vodu a obe časti zasuňte do kávovaru.



4. Umiestnite odkvapkávacia mriežku do odkvapkávacej misky a znovu ju do kávovaru úplne zasuňte.

Úprava intenzity kávy – technológia Intense

Intenzitu kávy si môžete zmeniť pomocou tlačidla **Intense** podľa svojej chuti. Prispôsobenie môžete vykonať pre jednu prípravu kávy, resp. ho môžete uložiť.

i Funkcia **Intense** sa dá používať len spolu s tlačidlami **espresso**, **caffè crema** alebo **kapučíno**.

- Postup obnovenia pôvodného nastavenia tlačidla Intense nájdete v kapitole „Obnovenie výrobných nastavení“.

Prispôsobenie intenzity kávy pri aktuálnej príprave kávy (bez uloženia)

Predpoklady:

- Kávovar je zapnutý a pripravený na použitie.
- Šálka alebo pohár je postavená/ý pod výstupným otvorom na kávu alebo mlieko.



1. Ak máte radi silnejšiu alebo slabšiu kávu, v prípade potreby najprv niekoľkokrát stlačte tlačidlo **Intense** a až potom stlačte jedno z tlačidiel nápojov:



slabá



normálna/stredne silná



silná



2. Stlačte potom želané tlačidlo nápoja. Káva sa pripraví s väčším alebo menším množstvom kávových zŕn.



Počas prípravy sa rozsvieti tlačidlo nápoja a tlačidlo **Intense**.

Stále nastavenie intenzity kávy (s uložením)

Predpoklady:

- Kávovar je zapnutý a pripravený na používanie.



1. Podržte stlačené tlačidlo **Intense** cca 3 sekundy, kým...



... nezabliká tlačidlo a nezaznejú 2 signálne tóny.



2. Opakovaným stláčaním tlačidla **Intense** vyberte požadovanú intenzitu kávy.



3. Ak chcete nastavenie uložiť, podržte stlačené tlačidlo **Intense** na cca 3 sekundy alebo počkajte cca 5 sekúnd bez stlačenia tlačidla.

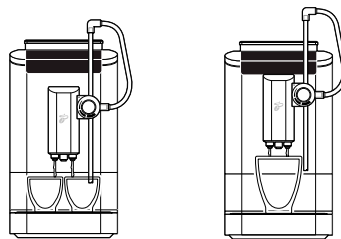
Tlačidlo **Intense** prestane blikať a na potvrdenie zaznejú 2 signálne tóny.

Dvojnásobné množstvo nápoja

i Dvojnásobné množstvo nápoja je možné použiť len s tlačidlom **espresso** alebo **caffè crema**.

Predpoklady:

- Kávovar je zapnutý a pripravený na používanie.



Pod výstupným otvorom na kávu alebo mlieko sa nachádzajú dve malé šálky alebo jedna veľká šálka.



1. Ak chcete pripraviť dvojnásobné množstvo nápoja, stlačte a podržte stlačené tlačidlo požadovaného nápoja, kým...



... na spodnom displeji nezabliká symbol 2x.



2. Teraz krátko stlačte to isté tlačidlo nápoja, aby sa spustila jeho príprava.

Postupne po sebe sa pripraví 2 kávy (espresso cca 80 ml alebo caffè crema cca 250 ml).

i Ak máte radi silnejšiu alebo slabšiu kávu, stlačte niekoľkokrát tlačidlo **Intense** (pozri kapitolu „Úprava intenzity kávy - technológia Intense“) predtým, ako začnete s prípravou pomocou príslušného tlačidla nápoja.

Zmena množstva nápoja

Prednastavenie pri kúpe kávovaru:

espresso cca 40 ml - **caffè crema** cca 125 ml

kapučíno mliečna pena cca 90 ml (v závislosti od polohy otočného regulátora mliečnej peny),
espresso cca 40 ml

mliečna pena cca 130 ml (v závislosti od polohy otočného regulátora mliečnej peny)

Množstvá nápoja alebo mliečnej peny nastavené výrobcom môžete trvalo zmeniť. Pre každé tlačidlo prípravy nápoja je možné individuálne nastavenie: Po jednom na espresso, caffè crema, kapučíno alebo mliečnu penu.



- Ak by zmenené množstvo nápoja nezodpovedalo vašej chuti, jednoducho zopakujte postup, aby ste znova zmenili nastavenie.
- Postup obnovenia pôvodného množstva nápojov nájdete v kapitole „Obnovenie výrobných nastevní“.

Predpoklady:

- Kávovar je zapnutý a pripravený na používanie.
- Šálka alebo pohár je postavená/ý pod výstupným otvorom na kávu alebo mlieko.

Espresso a caffè crema



1. Na spustenie procesu zomletia a prípravy kávy stlačte požadované tlačidlo nápoja (napr. **caffè crema**).

2. Počkajte do zomletia zrn.

3. Hneď ako začne káva vytekať z výstupného otvoru na kávu, podržte tlačidlo prípravy nápoja stlačené.

4. Uvoľnite tlačidlo, keď do šálky vyteklo želané množstvo kávy.

Nastavenie je uložené. Na potvrdenie zaznejú 2 signálne tóny.

Kapučíno



1. Stlačte tlačidlo **kapučíno** na spustenie procesu napeňovania, zomletia a sparovania.

Najskeôr sa pripraví mliečna pena.

2. Hneď ako z výstupného otvoru na mlieko vyteká mliečna pena, podržte stlačené tlačidlo **kapučíno**.

3. Hneď ako do šálky natečie požadované množstvo mliečnej peny, uvoľnite tlačidlo.

Nastavenie je uložené. Na potvrdenie zaznejú 2 signálne tóny.

Teraz sa spustí proces zomletia a sparovania.

4. Počkajte do zomletia zrn.



5. Hneď ako vystupuje káva z výstupného otvoru na kávu, podržte znovu tlačidlo **kapučíno** stlačené.

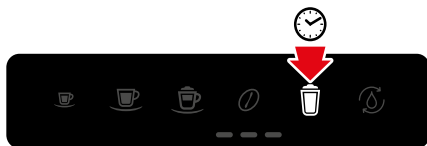
6. Uvoľnite tlačidlo, keď do šálky vyteklo želané množstvo kávy.

Nastavenie je uložené. Na potvrdenie zaznejú 2 signálne tóny.

Mliečna pena



1. Stlačte tlačidlo **mliečna pena** na spustenie procesu napenenia.



2. Hneď ako z výstupného otvoru na mlieko vyteká mliečna pena, podržte stlačené tlačidlo **mliečna pena**.

3. Hneď ako do šálky natečie požadované množstvo mliečnej peny, uvoľníte tlačidlo.

Nastavenie je uložené. Na potvrdenie zaznejú 2 signálne tóny.

Nastavenie stupňa zomletia

POKYN - Vecné škody

Nesprávne nastavenie mliecneho regulátora môže poškodiť mliečí mechanizmus!

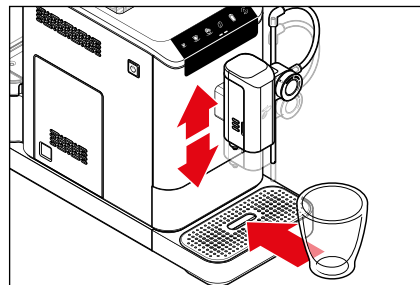
Nastavenie stupňa zomletia sa smie vykonávať len pri bežiacom mliecom mechanizme.



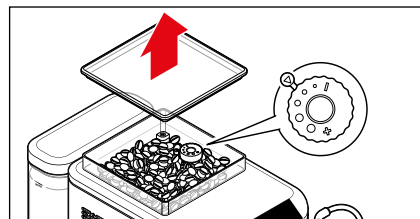
Stupeň zomletia meňte len v malých krokoch a sledujte zmeny chuti po niekoľkých šáľkach kávy, skôr ako znova zmeníte stupeň zomletia.

Predpoklady:

Kávovar je zapnutý a pripravený na používanie.



1. Ak je to potrebné, pomocou plôch na uchopenie posuňte výstupný otvor na kávu alebo mlieko nadol alebo nahor.
2. Pod výstupný otvor na kávu alebo mlieko umiestnite prázdny pohár alebo prázdnu šáľku.



3. Odoberte kryt zo zásobníka na kávové zrná.

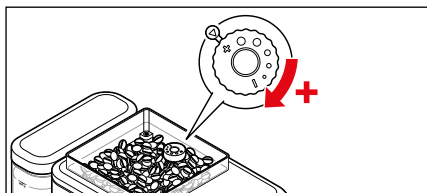
V zásobníku na kávové zrná sa nachádza regulátor stupňa zomletia. Ten je nastavený výrobcom na stupeň 2.

Nastavenie hrubšieho stupňa zomletia

Nastavte hrubší stupeň zomletia, ak má káva vytekať rýchlejšie, napr. pretože kávu vnímate ako príliš silnú.



4. Stlačte jedno z dvoch tlačidiel na prípravu nápoja (**espresso** alebo **caffè crema**).



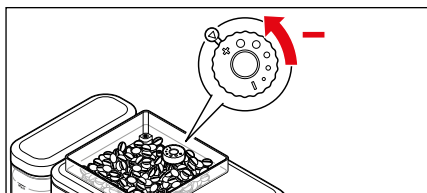
5. **Počas mletia kávy** otočte regulátor stupňa zomletia v smere hodinových ručičiek smerom k väčšiemu bodu • .

Nastavenie jemnejšieho stupňa zomletia


Nastavte jemnejší stupeň zomletia, ak má káva vytekať pomalšie, napr. pretože kávu vnímate ako príliš slabú.



4. Stlačte jedno z dvoch tlačidiel na prípravu nápoja (**espresso** alebo **caffè crema**).



5. **Počas mletia kávy** otočte regulátor stupňa zomletia proti smeru hodinových ručičiek smerom k menšiemu bodu • .

 Ak je nastavený príliš jemný stupeň zomletia, môže káva vytekať veľmi pomaly alebo nevytekať vôbec.

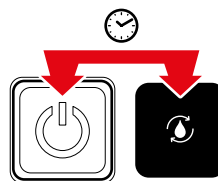
Prispôsobenie automatického preplachovania

Kávovar je výrobcom nastavený tak, aby sa automatický proces preplachovania spustil len vtedy, keď je kávovar chladný. Ak bol kávovar krátko pred zapnutím už v prevádzke a je preto ešte teplý, kávovar systém vodou znovu neprepláchnie. Až keď je dostatočne vychladnutý, aktivuje sa nový proces preplachovania.

Proces preplachovania môžete nastaviť tak, aby sa uskutočnil automaticky pri každom ďalšom zapnutí kávovaru.

Predpoklady:

- Kávovar je zapnutý a pripravený na použitie.



1. Podržte tlačidlo **zap./vyp.** a tlačidlo **EasyClean** súčasne stlačené (cca 5 sekúnd), kým nezaznejú 2 signálne tóny.
2. Uvoľnite tlačidlá.

Automatický proces preplachovania sa teraz uskutoční pri každom ďalšom zapnutí kávovaru.

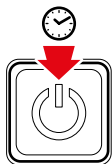
- ▷ Postup nastavenia pôvodného stavu preplachovania v závislosti od teploty kávovaru si môžete prečítať v kapitole „Obnovenie výrobných nastavení“ alebo postupujte podľa vyššie opísaného postupu.

Pohotovostný režim (Standby)

Po používaní vždy prepnite kávovar do pohotovostného režimu pomocou tlačidla **zap./vyp.** Kávovar spotrebovávajú potom už len malé množstvo elektrického prúdu. Keď sa počas približne 10 minút nestlačilo žiadne tlačidlo, prepne sa kávovar automaticky do pohotovostného režimu. Je to na jednej strane bezpečnostná funkcia, na druhej strane sa tým šetrí energia.

Na výber sú štyri časové úseky, po ktorých sa má kávovar automaticky vypnúť: 10 minút, 20 minút, 30 minút alebo 120 minút.

Rôzne časy vypnutia môžete nastaviť takto:



1. Podržte pri zapnutom alebo vypnutom kávovare tlačidlo **zap./vyp.** cca 5 sekúnd stlačene, kým nezaznejú 2 signálne tóny.

Vždy jedno zo 4 tlačidiel svieti, pričom zvyšné 3 tlačidlá blikajú.

Podľa svietiaceho tlačidla môžete zistiť, ktorý čas vypnutia je aktuálne nastavený:



Tlačidlo **espresso** svieti = kávovar sa po **10 minútach** prepne do pohotovostného režimu.



Tlačidlo **caffè crema** svieti = kávovar sa po **20 minútach** prepne do pohotovostného režimu.



Tlačidlo **kapučíno** svieti = kávovar sa po **30 minútach** prepne do pohotovostného režimu.



Tlačidlo **Intense** svieti = kávovar sa po **120 minútach** prepne do pohotovostného režimu.



2. Stlačte tlačidlo s požadovaným časom vypnutia (zaznejú 2 signálne tóny) alebo počkajte približne 10 sekúnd, aby sa zachoval zobrazený čas vypnutia.

Čistenie



VAROVANIE - Nebezpečenstvo ohrozenia života v dôsledku zásahu elektrickým prúdom

Zásah elektrickým prúdom môže spôsobiť vážne zranenie a/alebo ohrozenie života.

- Pred čistením prístroja vytriahnite sieťovú zástrčku zo zásuvky.
- Nikdy neponárajte kávovar, sieťovú zástrčku a prípojný kábel do vody ani do iných kvapalín.
- Nečistite kávovar prúdom vody, ale len podľa opísaného postupu.



VAROVANIE - Zdravotné ujmy

Mlieko je rýchlo sa kaziacia potravinu, a preto je náchylné na tvorbu choroboplodných zárodkov. Preto pri príprave kávových špecialít s mliekom dbajte najmä na absolútnu čistotu. Po každom použití dôkladne vyčistite všetky časti mliečného systému.

POKYN - Vecné škody

Nesprávne alebo chýbajúce čistenie môže kávovar poškodiť.

- Na čistenie nepoužívajte ostré chemikálie, agresívne ani abrazívne čistiace prostriedky.
- Samotný kávovar, ako aj všetky ostatné odnímateľné časti sa nesmú umývať v umývačke riadu.

	denne	týždenne	v prípade potreby
teleso kávovaru		X	X
čistenie nádržky na vodu		X	X
vypláchnutie nádržky na vodu	X		X
zberná nádoba na kávové usadeniny, miska na zvyškovú vodu, odkvapkávacia miska	X		X
sparovacia jednotka		X	X
mliečny systém	X		X

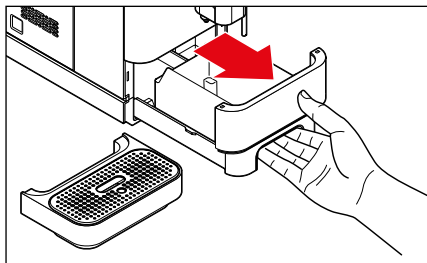
Čistenie telesa

- ▷ Poutierajte teleso kávovaru mäkkou, vlhkou handričkou.
- ▷ V prípade potreby poutierajte mäkkou, vlhkou handričkou priehradku na misku na zvyškovú vodu.

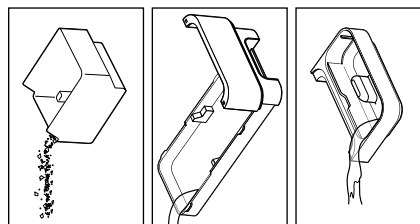
Čistenie nádržky na vodu

- ▷ Nádržku na vodu vyčistíte v teplej vode s prostriedkom na umývanie riadu. Dôkladne ju potom opláchnite pod tečúcou vodou a osušte. **Nádržka na vodu nie je vhodná na umývanie v umývačke riadu.**

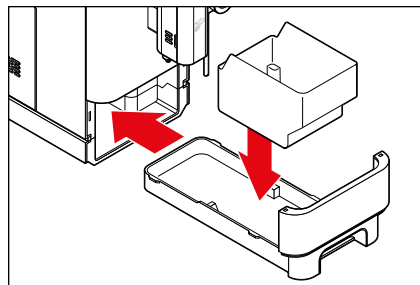
Čistenie misky na zvyškovú vodu, zbernej nádoby na kávové usadeniny a odkvapkávacej misky/mriežky



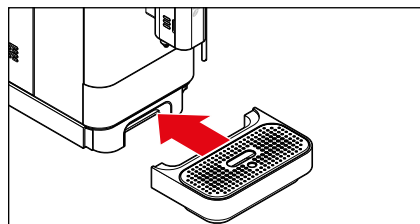
1. Odoberte odkvapkávaciu misku.
2. Vytiahnite misku na zvyškovú vodu so zbernou nádobou na kávové usadeniny.



3. Vyprázdňte zbernú nádobu na kávové usadeniny, misku na zvyškovú vodu a podľa potreby odkvapkávaciu misku.
4. Umyte jednotlivé diely s použitím prostriedku na umývanie riadu. Všetky diely dobre osušte. **Tieto diely nie sú vhodné na umývanie v umývačke riadu.**



5. Zbernú nádobu na kávové usadeniny vložte späť do misky na zvyškovú vodu a obe časti zasunúte do kávovaru.



6. Umiestnite odkvapkávaciu mriežku do odkvapkávacej misky.
7. Odkvapkávaciu misku znovu úplne zasunúte do kávovaru.

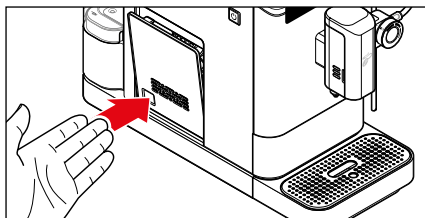
Čistenie sparovacej jednotky



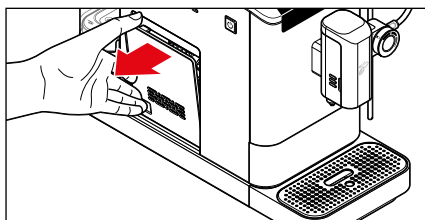
POZOR - popáleniny

Sparovacia jednotka sa počas prípravy nápoja veľmi zohrieva.

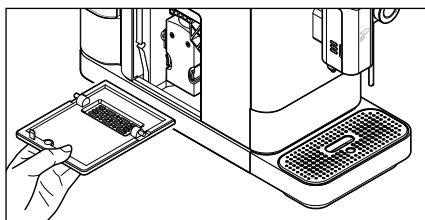
- Sparovaciu jednotku nečistite priamo po použití kávovaru. Nechajte prístroj úplne vychladnúť, skôr ako vyberiete sparovaciu jednotku s cieľom vyčistiť ju.



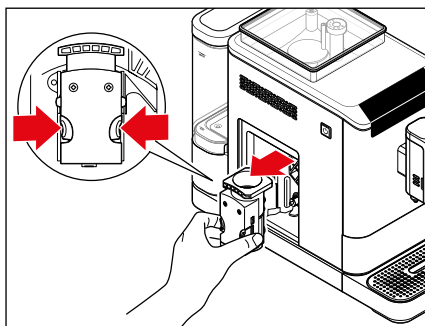
1. Zatláče podľa vyobrazenia v dolnej časti na kryt priehradky na sparovaciu jednotku.



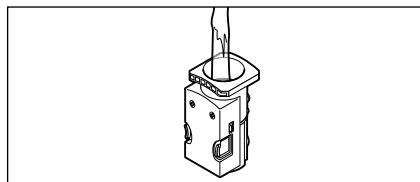
2. Uchopte kryt hore...



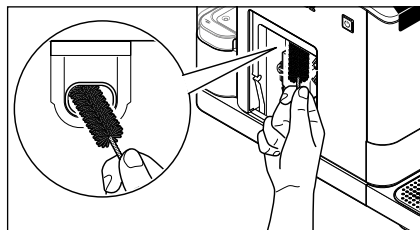
... a vytiahnite ho z kávovaru.



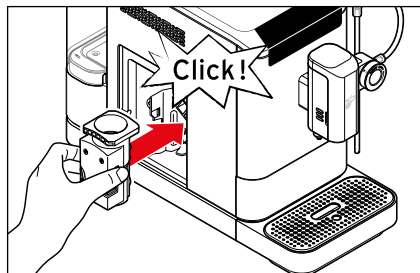
3. Podržte obe oranžové tlačidlá pevne stlačené a sparovaciu jednotku vytiahnite rovno z kávovaru.



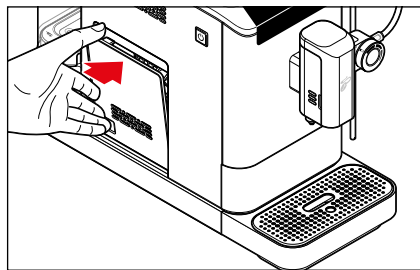
4. Vyčistíte sparovaciu jednotku pod tečúcou, teplou vodou.
5. Následne nechajte sparovaciu jednotku dobre uschnúť.



6. Pomocou priloženej čistiacej kefy odstráňte všetky zvyšky mletej kávy z priehradky na sparovaciu jednotku. Následne utrite priehradku s upínadlom.



7. Zatláče sparovaciu jednotku miernou silou znova rovno až nadoraz do kávovaru, bez **stláčania oranžových tlačidiel**. Sparovacia jednotka sa musí počuteľne a citelne zaistiť.

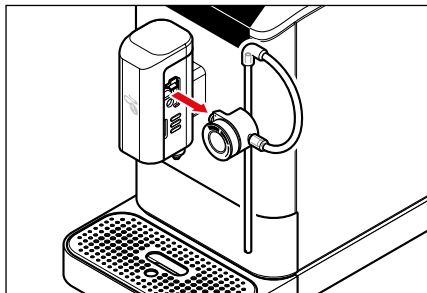


8. Znova nasadíte kryt priehradky na sparovaciu jednotku do kávovaru. Pomocou magnetov je udržiavaný na svojom mieste.

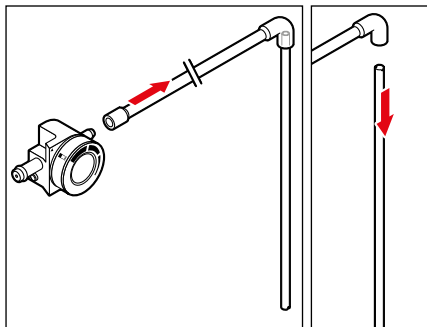
Čistenie mliečného systému

Ak napeňujete mlieko, musíte **raz denne (najlepšie po poslednom použití, resp. na konci dňa)** mliečny systém rozobrať tak, ako je to uvedené v nasledujúcich krokoch a **všetky diely vyčistiť v teplej vode s prídáním jemného prostriedku na umývanie riadu. Tieto diely nie sú vhodné na umývanie v umývačke riadu.** Len tak sa zabezpečí dôkladná hygiena, vysoká kvalita mliečnej peny a dlhá životnosť prístroja. Čistenie sa musí vykonávať dodatočne k pravidelnému preplachovaniu mliečného systému.

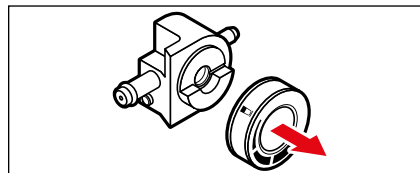
Rozobratie a čistenie mliečného systému



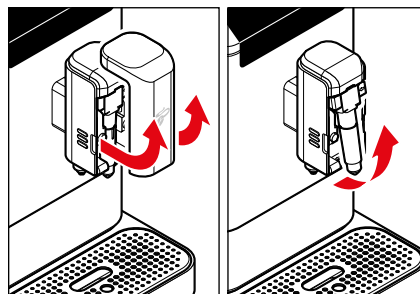
1. Regulátor mliečnej peny vyberte do strany.



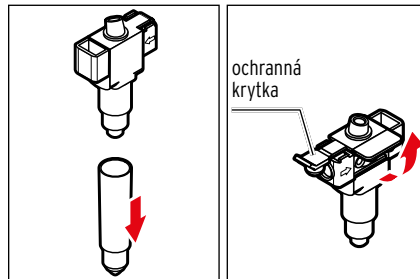
2. Z otočného regulátora mliečnej peny vytiahnite silikónovú hadičku.
3. Z hadičky vytiahnite rúrku z ušľachtilej ocele.



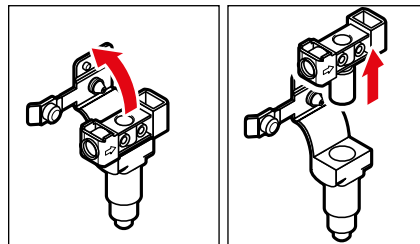
4. Z otočného regulátora mliečnej peny vytiahnite otočné koliesko.



5. Vyberte kryt z výstupného otvoru na kávu alebo mlieko.
6. Vyklopte výstupný otvor na mlieko dopredu a vyberte ho.



7. Vytiahnite výstupný otvor na mlieko z adaptéra.
8. Adaptér otočte tak, aby kryt ukazoval doľava.
9. Otvorte podľa vyobrazenia silikónový plášť a...



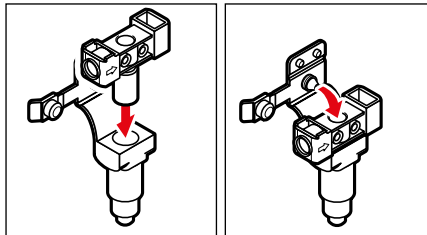
10. ... sklopte do dozadu.
11. Vytiahnite adaptér nahor zo silikónového plášťa. Otáčajte ho pritom striedavo doľava a doprava. Tak sa bude dať ľahšie vytiahnuť.

- Dôkladne vyčistíte všetky diely teplou vodou s pridaním prostriedku na umývanie riadu. Pomôžte si priloženou čistiacou kefkou.
- Všetky diely následne opláchnite čistou, studenou vodou. Dôkladne vysušte všetky diely a nechajte ich cez noc voľne uschnúť.

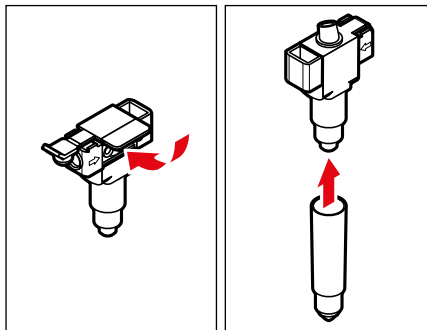


Na optimálne vyčistenie mliečného systému odporúčame pravidelne namačať všetky diely (**okrem otočného kolieska otočného regulátora mliečnej peny**) na určitý čas do teplej vody s pridaním bežne predajného čistiaceho prostriedku na mliečny systém - je dostupný v každej predajni Tchibo a u špecializovaných predajcov.

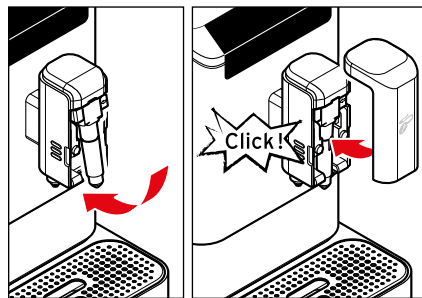
Zloženie mliečného systému



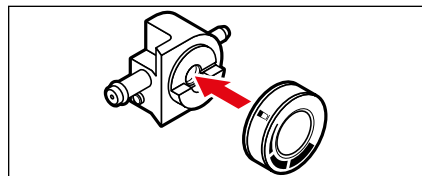
- Adaptér zasuňte celkom rovno až na doraz do silikónového plášťa.
- Silikónový plášť zaklopte podľa vyobrazenia až na doraz na adaptér a...



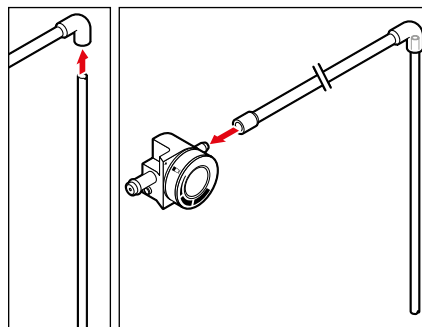
- ... starostlivo ich zatvorte.
- Výstupný otvor na mlieko nasuňte na adaptér.



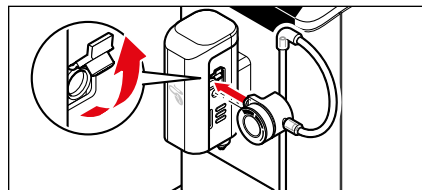
- Znovu vložte výstupný otvor na mlieko.
- Na výstupný otvor na mlieko alebo kávu nasadíte kryt. Pomocou magnetov je udržiavaný na svojom mieste.



- Otočné koliesko znovu nasadíte na otočný regulátor mliečnej peny. Musí byť nasadený až nadoraz.



- Rúrkou z ušľachtilej ocele zasuňte podľa vyobrazenia do silikónovej hadičky.
- Silikónovú hadičku nasadíte podľa vyobrazenia na otočný regulátor mliečnej peny.



- Otvorte kryt na výstupnom otvore na kávu alebo mlieko.
- Regulátor mliečnej peny zasuňte podľa vyobrazenia celkom rovno až na doraz do prípojky.

Odstraňovanie vodného kameňa

POKYN – Poškodenie kávovaru usadeninami vodného kameňa

Usadzovanie vodného kameňa môže kávovar poškodiť.

- **Odstraňujte vodný kameň z kávovaru pri príslušnej indikácii.** Predĺžite tým životnosť vášho kávovaru a ušetríte energiu.
- Nepoužívajte odstraňovače vodného kameňa na báze kyseliny mravčej.
- Používajte bežné tekuté odstraňovače vodného kameňa pre kávovary a stroje na espresso. Iné prostriedky môžu poškodiť materiály kávovaru a/alebo nemusia vôbec účinkovať.

i Proces odstránenia vodného kameňa sa nedá prerušiť. Keby predsa len došlo k prerušeniu procesu odstránenia vodného kameňa (napr. v dôsledku výpadku prúdu), musí pri najbližšom zapnutí pokračovať do konca. Používanie kávovaru je dovtedy zablokované a nie je možné.



Keď sa rozsvieti symbol „odstránenie vodného kameňa“, z kávovaru sa musí odstrániť vodný kameň.

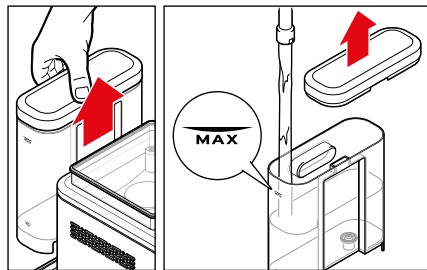
Odstráňte vodný kameň z kávovaru v najbližších dňoch. Nečakajte dlhšie, pretože ink sa môže vytvoriť toľko vápenatých usadenín, že odstraňovač vodného kameňa nebude účinkovať.

Proces odstránenia vodného kameňa trvá približne 15 minút.

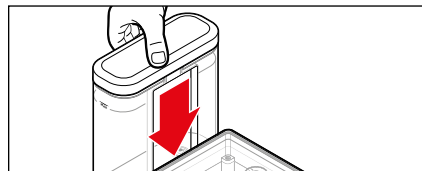
Nikdy nenechávajte kávovar počas procesu odstraňovania vodného kameňa bez dozoru.

Predpoklady:

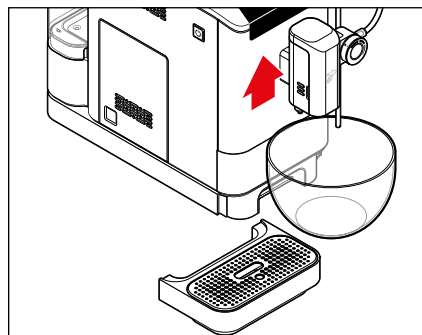
- Kávovar je zapnutý a pripravený na používanie.



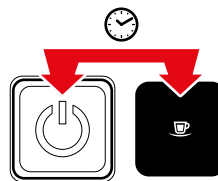
1. Vytiahnite nádržku na vodu rovno smerom nahor z kávovaru.
2. Naplňte bežné tekuté odstraňovače vodného kameňa pre kávovary a prístroje na espresso do prázdnej nádržky na vodu. Pridajte do nej vodu až po značku MAX. Dodržiavajte pokyny výrobcu.



3. Nasadíte nádržku na vodu späť do kávovaru. Zatlačte ju nadol až na doraz.



4. Postavte pod výstupný otvor na kávu alebo mlieko prázdnu nádobu (objem min. 500 ml). Ak je to potrebné, odoberte odkvapkávaciu misku. **Podloženú nádobu musíte počas procesu odstraňovania vodného kameňa viackrát vyprázdniť.**



5. Podržte tlačidlo **zap./vyp.** a tlačidlo **espresso** súčasne stlačené (cca 5 sekúnd), kým nezaznejú 2 signálne tóny.
6. Uvoľníte tlačidlá.



Tlačidlo **espresso** bliká a ...



... symbol „odstránenie vodného kameňa“ svieti.



7. Stlačte tlačidlo **espresso** na spustenie odstránenia vodného kameňa.



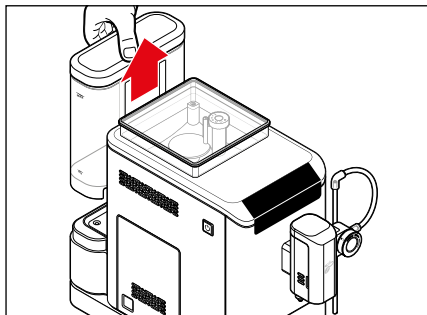
Spustí sa odstraňovanie vodného kameňa. **Proces odstránenia vodného kameňa trvá cca 15 minút.** Kávovar načerpáva v 40-sekundových intervaloch roztok na odstránenie vodného kameňa do rúrok kávovaru. Do šálky pritom vytečie zakaždým cca 50 ml roztoku.



Po pretečení celého roztoku na odstraňovanie vodného kameňa bliká tlačidlo **espresso** a ...

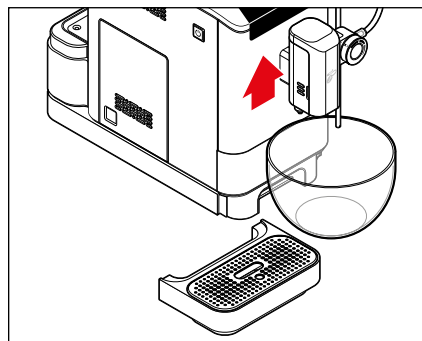


... symbol „naplnenie vody“.
Symbol „odstránenie vodného kameňa“ konštantne svieti.

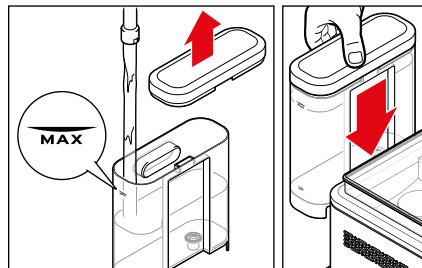


9. Nádržku na vodu vyberte z kávovaru.
10. Dôkladne vyčistite nádržku na vodu, podľa opisu v kapitole „Čistenie“/odsek „Čistenie nádržky na vodu“.
Teraz sa začne fáza preplachovania.

Fáza preplachovania



11. Pod výstupný otvor na kávu alebo mlieko znovu postavte prázdnu nádobu (objem min. 500 ml).
Podloženú nádobu musíte počas fázy preplachovania viackrát vyprázdniť.



12. Naplňte nádržku na vodu až po značku **MAX** studenou vodou z vodovodu.
13. Nádržku na vodu nasadíte do kávovaru.



Symbol „naplnenie vody“ zhasne a fáza preplachovania sa začne po niekoľkých sekundách automaticky.

Veľké množstvo vody z nádržky na vodu sa preplachuje systémom.

Potom sa kávovar zastaví na približne 1 minútu.

Následne sa systém preplácha vodou z nádržky.

Po ukončení sa kávovar automaticky prepne do pohotovostného režimu.

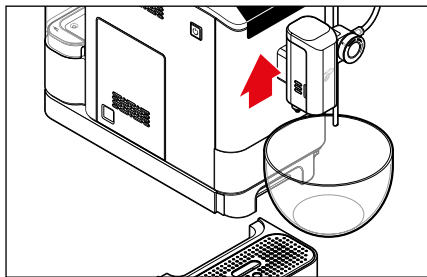
Odstánenie vodného kameňa je ukončené.

Pri dlhšom nepoužívaní

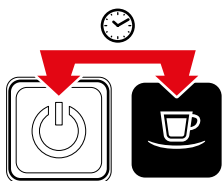
Ak sa nebude kávovar dlhšie používať, napr. keď odcestujete na dovolenku, odporúčame vám z hygienických dôvodov vyčistenie všetkých dielov podľa opisu v kapitole „Čistenie“ a vypustenie vody z rúrok kávovaru.

Predpoklady:

- Kávovar je zapnutý a pripravený na používanie.

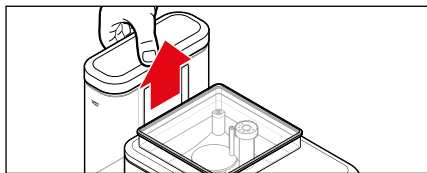


1. Postavte pod výstupný otvor na kávu prázdnu nádobu (objem min. 250 ml). Na to príp. odoberte odkvapkávaciu misku.



2. Podržte tlačidlo **zap./vyp.** a tlačidlo **caffè crema** stlačené (cca 5 sekúnd), kým nezaznejú 2 signálne tóny.
3. Uvoľnite tlačidlá.

Symbol „naplnenie vody“ konštantne svieti.



4. Vytiahnite nádržku na vodu z kávovaru.



Symbol „naplnenie vody“ zhasne.

Čerpadlo teraz vyčerpá zvyšok vody zo systému kávovaru. Zastaví sa automaticky, akonáhle sa v systéme nenachádza žiadna voda. Zvyšná voda vytečie do podloženej nádoby.

Po ukončení sa kávovar následne automaticky prepne do pohotovostného režimu.

Ak budete chcieť neskôr znovu sprevádzkovať kávovar, postupujte podľa opisu v kapitole „Uvedenie do prevádzky - pred prvým použitím“.

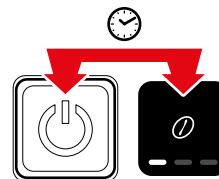
Obnovenie výrobných nastavení

Obnovenie výrobných nastavení intenzity kávy a množstva nápoja

Môžete si nastaviť intenzitu kávy nastavenú z výroby a pôvodné množstvá vody (pozri kapitolu „Úprava intenzity kávy - technológia Intense“ alebo „Zmena množstva nápoja“).

Predpoklady:

- Kávovar je zapnutý a pripravený na používanie.



1. Podržte tlačidlo **zap./vyp.** a tlačidlo **Intense** súčasne stlačené (cca 5 sekúnd), kým nezaznejú 2 signálne tóny.
2. Uvoľnite tlačidlá.

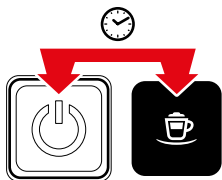
Intenzita kávy a množstvá vody nastavené z výroby sú znovu obnovené.

Obnovenie výrobných nastavení automatického preplachovania a pohotovostného režimu

Automatické preplachovanie pri zapnutí kávovaru a čas, po ktorom sa má kávovar prepnúť do pohotovostného režimu (pozri kapitolu „Prispôsobenie automatického preplachovania“ alebo „Pohotovostný režim (Standby)“), môžete vrátiť na výrobné nastavenia.

Predpoklady:

- Kávovar je zapnutý a pripravený na používanie.



1. Podržte tlačidlo **zap./vyp.** a tlačidlo **kapučíno** súčasne stlačené (cca 5 sekúnd), kým nezaznejú 2 signálne tóny.
2. Uvoľnite tlačidlá.

Výrobné nastavenie automatického preplachovania pri zapnutí kávovaru a výrobcom nastavený čas prepnutia do pohotovostného režimu sú znovu obnovené.

Poruchy/pomoc



Symbol „naplnenie vody“ bliká.

Nie je nádržka na vodu prázdna?

Naplňte nádržku na vodu čerstvou pitnou vodou z vodovodu a znovu ju nasadte do kávovaru. Čerpadlo sa spustí automaticky a bude pokračovať napr. v procese prípravy kávy.

Bola počas procesu prípravy kávy vytiahnutá nádržka na vodu z kávovaru? Proces prípravy kávy sa ihneď preruší. Nasadte nádržku na vodu späť do kávovaru.



Symbol „kávové zrná“ bliká.

Nie je zásobník na kávové zrná prázdny?

Naplňte zrná do zásobníka na kávové zrná. Pri ďalšom procese mletia/ prípravy kávy sa zrná automaticky vťahujú do mlynčeka a melú.



Symbol „vyprázdnenie kávovej usadeniny“ svieti.

Nie je zberná nádoba na kávové usadeniny plná?

Vyprázdňte zbernú nádobu na kávové usadeniny a znovu ju vložte do kávovaru spolu s odkvapkávacou miskou najskôr po cca 5 sekundách (pozri kapitolu „Vyprázdnenie nádoby na kávové usadeniny, misky na zvyškovú vodu a odkvapkávacej misky“).



Symbol „vyprázdnenie kávovej usadeniny“ svieti.

Je miska na zvyškovú vodu s nádobou na kávové usadeniny vložená, resp. je vložená do kávovaru správne?

Nasadte ju znova do kávovaru (pozri krok v kapitole „Vyprázdnenie nádoby na kávové usadeniny, misky na zvyškovú vodu a odkvapkávacej misky“).



Symbol „sparovacia jednotka“ svieti.

Nie sú sparovacia jednotka alebo kryt sparovacej jednotky vložené správne? Odoberte kryt a skontrolujte pevné osadenie sparovacej jednotky (pozri kapitolu „Čistenie“/odsek „Čistenie sparovacej jednotky“).



Symbol „odstránenie vodného kameňa“ svieti.

Musíte odstrániť vodný kameň z kávovaru. Odstráňte vodný kameň v najbližších dňoch. Nečakajte dlhšie, pretože inak sa môže vytvoriť toľko vápenatých usadenín, že odstraňovač vodného kameňa nebude účinkovať. Na takéto poškodenie vzniknuté vlastným zavinením sa záruka nevzťahuje. Postupujte podľa opisu v kapitole „Odstraňovanie vodného kameňa“.



Tlačidlo EasyClean zasvieti počas procesu odstraňovania vodného kameňa. Proces odstraňovania vodného kameňa sa neukončí.

Nádržku na vodu vyberte z kávovaru. Dôkladne vyčistite nádržku na vodu, podľa opisu v kapitole „Čistenie“/odsek „Čistenie nádržky na vodu“. Naplňte nádržku na vodu až po značku MAX studenou vodou z vodovodu. Nasadte nádržku na vodu späť do kávovaru. Postavte pod výstupný otvor na kávu/mlieko prázdnu nádobu (objem min. 500 ml). Stlačte tlačidlo **EasyClean**. Kávovar teraz prepláchne cez systém vodu, aby sa odstránila porucha. V závislosti od priebehu procesu odstraňovania vodného kameňa kávovar po ďalšom zapnutí vykoná opäť fázu preplachovania alebo dokončí odstraňovanie vodného kameňa.

Káva nie je dostatočne horúca.

Špeciálne pri káve espresso je množstvo kávy v pomere k šálke natoľko malé, že rýchlo vychladne. Predhrejte šálku.

Káva je príliš slabá.

Nastavte jemnejší stupeň zomletia. Stlačte príp., skôr ako stlačíte tlačidlo nápoja, tlačidlo **Intense**, aby ste pripravili silnejšiu kávu.

Káva vyteká veľmi pomaly z výpustného otvoru kávy.

Nastavte hrubší stupeň zomletia.

Nahrievanie kávovaru trvá nezvyčajne dlho.

Káva, resp. horúca voda, tečú len v malom množstve.

Z kávovaru sa musí odstrániť vodný kameň, aj keď nesvieti symbol „odstránenie vodného kameňa“. Postupujte podľa opisu v kapitole „Odstránenie vodného kameňa“.

Konzistencia mliečnej peny nie je uspokojivá.

Skontrolujte, či sú všetky diely mliečného systému správne zložené (pozri kapitolu „Čistenie“, odsek „Čistenie mliečného systému“).

Otočný regulátor mliečnej peny otáčajte v smere alebo proti smeru hodinových ručičiek na zmenu konzistencie mliečnej peny (pozri kapitolu „Príprava nápojov s mliekom“, odsek „Nastavenie konzistencie mliečnej peny“).

Po zapnutí kávovaru alebo počas procesu preplachovania strieka z výstupného otvoru na mlieko horúca voda.

Na dôkladné prepláchnutie systému sa voda preplachuje pri vysokej teplote. To môže v prvom momente spôsobiť striekanie z výstupného otvoru na mlieko. Postavte preto vždy prázdnu nádobu pod výstupný otvor na kávu alebo mlieko.

Vyhlasenie o zhode

Spoločnosť Tchibo GmbH týmto vyhlasuje, že tento produkt spĺňa v čase uvedenia na trh základné požiadavky a ostatné platné ustanovenia nasledujúcich smerníc:

- | | | |
|-------------|---|--|
| 2006/42/ES | - | smernica o strojových zariadeniach |
| 2014/30/EÚ | - | smernica o elektromagnetickej kompatibiliti |
| 2009/125/ES | - | smernica o ekodizajne |
| 2012/19/EÚ | - | smernica o odpade z elektrických a elektronických zariadení (OEEZ) |
| 2011/65/EÚ | - | obmedzenie používania určitých nebezpečných látok v elektrických a elektronických zariadeniach |



Úplné znenie Vyhlasenia o zhode nájdete po zadaní čísla výrobku (pozri kapitolu „Číslo výrobku“) na stránke www.tchibo.sk/navody.

Technické údaje

Číslo modelu:	MSA23104
Číslo výrobku:	pozri kapitolu „Číslo výrobku“
Sieťové napätie:	220-240 V ~ 50-60 Hz
Výkon:	1 235 - 1 470 W
Spotreba elektrickej energie vo vypnutom stave:	<0,5 W
Trieda ochrany:	I
Tlak čerpadla:	do 19 barov
Hladina akustického tlaku:	<70 dB(A)
Automatické vypínanie:	po 10, 20, 30 alebo 120 minútach
Množstvá vody nastavené výrobcom:	espresso cca 40 ml caffè crema cca 125 ml kapučíno (cca 40 ml espresso, cca 90 ml mlieko) mliečna pena cca 130 ml
Zberná nádoba na kávové usadeniny:	cca 10 porcií
Teplota prostredia:	+10 až +40 °C
Made exclusively for:	Tchibo GmbH, Überseering 18, 22297 Hamburg, Germany www.tchibo.sk

V rámci vylepšovania produktov si vyhradzuje právo na technické a optické zmeny výrobku.



Likvidácia

Výrobok a jeho obal boli vyrobené z hodnotných materiálov, ktoré sa dajú recyklovať. Tým sa znižuje množstvo odpadu a šetrí životné prostredie.

Likvidujte **obal** podľa pravidiel separovaného zberu. Využite na to miestne možnosti na zber papiera, lepenky a ľahkých obalov.



Prístroje, ktoré sú označené týmto symbolom, sa nesmú likvidovať spolu s domovým odpadom! Máte zákonnú povinnosť likvidovať staré prístroje oddelene od domového odpadu. Elektrické prístroje obsahujú nebezpečné látky. Tieto môžu byť pri nesprávnom skladovaní a likvidácii škodlivé pre životné prostredie a zdravie. Informácie o zberných dvoroch, ktoré odoberajú staré prístroje bezplatne, vám poskytne obecná alebo mestská správa.

Záruka

Záruku poskytujeme na obdobie **24 mesiacov** od dátumu kúpy.

Tchibo GmbH, Überseering 18, 22297 Hamburg, Germany

V rámci záručnej doby opravíme bezplatne všetky materiálové alebo výrobné chyby. Predpokladom na poskytnutie záruky je predloženie dokladu o kúpe vystaveného spoločnosťou Tchibo alebo jedným z jej autorizovaných distribútorov. Táto záruka platí v rámci EÚ, Švajčiarska a Turecka.

Záruka sa nevzťahuje na škody spôsobené nesprávnym používaním výrobku alebo nedostatočným odstraňovaním vodného kameňa, na diely podliehajúce rýchlemu opotrebeniu a ani na spotrebný materiál. Tieto si môžete objednať prostredníctvom nášho zákazníckeho servisu. V prípade, že ide o opravu výrobku, ktorá nie je klasifikovaná ako záručná, môžete si, pokiaľ je to ešte možné, nechať opraviť výrobok v servisnom stredisku na vlastné náklady.

Táto záruka neobmedzuje **práva na záruku vyplývajúce zo zákona**.

Servis a oprava

Ak by sa napriek očakávaniu vyskytol nedostatok, obráťte sa najskôr na našich kolegov zo zákaznického servisu. Naši kolegovia vám radi pomôžu a dohodnú s vami ďalšie kroky.

Ak je potrebné výrobok zasiať, rešpektujte prosím nasledovné: Aby sa **prístroj** počas prepravy dodatočne nepoškodil, **vyčistite** prosím všetky zásobníky, odkvapkávaciu misku, sparovaciu jednotku ako aj vnútorný priestor pre sparovaciu jednotku ešte pred zabalením prístroja.

Postupujte pri tom nasledovne:

- odstráňte zvyšky kávy a tekutiny,
- vyčistite a vysušte všetky diely.

K výrobku priložte **kópiu dokladu o kúpe** a uveďte prosím nasledujúce údaje:

- vašu **adresu**,
- **telefónne číslo** (cez deň) a/alebo **e-mailovú adresu**,
- **dátum kúpy** a
- podľa možnosti **presný popis chyby**.

Výrobok dobre zabaľte, aby sa pri preprave nepoškodil. Výrobok bude vyzdvihnutý spôsobom, aký bol dohodnutý so zákaznickým servisom.

Len tak môžeme zabezpečiť rýchle spracovanie vašej zásielky.

Alebo výrobok odovzdajte osobne v najbližšej filiálke Tchibo.

Ak oprava nie je klasifikovaná ako záručná, informujte nás, či:

- žiadate predbežnú kalkuláciu nákladov na opravu alebo
- žiadate spätné zaslanie výrobku bez opravy (na vaše náklady) alebo
- žiadate likvidáciu výrobku (bezplatne).

Pre informácie o výrobkoch, objednávky príslušenstva alebo otázky ohľadom servisu sa, prosím, obráťte na náš zákaznický servis. Pri vašich otázkach uveďte číslo výrobku.

Zákaznícky servis

 **0800 212 313**
(bezplatne)

V pondelok až piatok od 8.00 do 20.00 hod.

V sobotu od 8.00 do 16.00 hod.

E-mail: servis@tchibo.sk

Číslo výrobku



číslo
výrobku

Číslo výrobku vášho plnoautomatického kávovaru nájdete na typovom štítku na spodku jeho telesa.

Predtým ako prevrátite kávovar nabok, vyberte odkvapkávaciu misku a vytiahnite nádržku na vodu a misku na zvyškovú vodu so zbernou nádobou na kávové usadeniny. Podklad chráňte vhodnou podložkou, pretože môže dôjsť k vytekaniu zvyškovej kávy alebo vody.