



Elektrický výrobník jogurtu a krémového syra



sk Návod na použitie

Obsah

2 K tomuto návodu	10 Vegánsky/bezlaktózový jogurt (napr. zo sójového mlieka) (P-3)
3 Bezpečnostné upozornenia	10 Bylinkový extrakt (P-4)
5 Prehľad (obsah balenia)	11 Manuálne nastavenie času a teploty (P-5)
6 Všetko o prísadách	11 Čistenie a uschovanie
7 Pred prvým použitím	11 Čistenie
7 Vybalenie a čistenie	11 Uskladnenie
7 Umiestnenie prístroja	12 Technické údaje
8 Používanie	12 Likvidácia
8 Predčasné ukončenie programu	
8 Zobrazenie programových nastavení	
9 Recepty na prípravu jogurtu/krémového syra - programy	
9 Biely jogurt (P-1)	
9 Smotanový krémový syr (P-2)	

K tomuto návodu

Výrobok je vybavený bezpečnostnými prvkami. Napriek tomu si pozorne prečítajte bezpečnostné upozornenia a výrobok používajte iba podľa opisu v tomto návode, aby nedopatrením nedošlo k poraneniám alebo škodám.

Uschovajte si tento návod na neskoršie použitie. Ak výrobok postúpíte inej osobe, musíte jej odovzdať aj tento návod.

Symbole v tomto návode:



Tento symbol varuje pred nebezpečenstvom poranenia.



Tento symbol varuje pred nebezpečenstvom poranenia v dôsledku zásahu elektrickým prúdom.

Signálne slová v tomto návode:

NEBEZPEČENSTVO upozorňuje na bezprostredné nebezpečenstvo vážneho poranenia alebo ohrozenia života.

VAROVANIE upozorňuje na možné vážne nebezpečenstvo poranenia alebo ohrozenia života.

POZOR varuje pred možnými ľahkými poraneniami.

POKYN varuje pred možnými vecnými škodami.



Takto sú označené doplňujúce informácie.



Účel použitia

- Prístroj je vhodný na výrobu jogurtu a krémového syra zo živočíšneho alebo rastlinného mlieka podľa opisu v tomto návode.
- Prístroj je koncipovaný pre množstvá pripravované v súkromnej domácnosti.
Prístroj nie je vhodný na použitie napr. v kuchyniach pre zamestnancov v komerčnej sfére, na farmách, v penziónoch s ponukou raňajok alebo zákazníkmi v hoteloch, motelloch a pod., ako ani na komerčné účely.

Nebezpečenstvo pre deti a osoby s obmedzenou schopnosťou obsluhovať prístroje

- Zabráňte prístupu detí k obalovému materiálu. Okrem iného hrozí nebezpečenstvo udusení!
- Deti sa nesmú hrať s prístrojom.
Zabráňte deťom mladším ako 3 rokov v prístupe k prístroju a sieťovému káblu. Nenechávajte deti bez dozoru pri prístroji, keď je v prevádzke.
- Tento prístroj smú používať deti od 3 rokov a osoby s obmedzenými fyzickými, zmyslovými alebo duševnými schopnosťami, alebo s nedostatkom skúseností a/alebo znalostí len pod dozorom alebo po poučení o bezpečnom používaní prístroja, ak pochopili nebezpečenstvá, ktoré z toho vyplývajú.
- Prístroj nesmú čistiť deti. Neplatí to, ak sú staršie ako 8 rokov a ak pracujú pod dozorom. Prístroj nevyžaduje žiadnu údržbu.
- Nenechávajte visieť sieťový kábel z pracovnej plochy, aby zaň malé deti nemohli stiahnuť prístroj.
- Ak prístroj nepoužívate, uschovajte ho mimo dosahu detí.

Nebezpečenstvo zásahu elektrickým prúdom

- Nikdy neponárajte prístroj, sieťový kábel a sieťovú zástrčku do vody, pretože hrozí nebezpečenstvo zásahu elektrickým prúdom.
- Nedotýkajte sa prístroja vlhkými rukami a nepoužívajte ho v exteriéri alebo v priestoroch s vysokou vlhkosťou vzduchu.
- Prístroj pripájajte len do správne nainštalovanej zásuvky, ktorej sieťové napätie zodpovedá technickým údajom prístroja.
- Prístroj sa nesmie uvádzať do prevádzky pomocou časových spínacích hodín alebo samostatným systémom diaľkového ovládania.
- Ak by bolo potrebné použitie predlžovacieho kábla, musí zodpovedať minimálne parametrom prístroja podľa kapitoly „Technické údaje“. Nechajte si poradiť pri výbere vhodného predlžovacieho kábla.
- Sieťovú zástrčku vyťahujte zo zásuvky vždy...
 - ... pri poruchách počas prevádzky,
 - ... pred odobratím veka a vyberaním vnútornej nádoby
 - ... po použití a
 - ... pred čistením prístroja.Pritom vždy ťahajte za sieťovú zástrčku, nie za sieťový kábel.
- Zásuvka musí byť dobre dostupná, aby sa sieťová zástrčka dala v prípade potreby rýchlo vytriahnuť.
- Sieťový kábel sa nesmie zalamovať ani pritláčať. Chráňte sieťový kábel pred horúcimi povrchmi a ostrými hranami.
- Pravidelne kontrolujte, či nie je prístroj a sieťový kábel poškodený. Neuvádzajte prístroj do prevádzky pri viditeľných poškodeniach na samotnom prístroji alebo sieťovom kábli alebo po páde prístroja.

- Na výrobku nevykonávajte žiadne zmeny. Elektrické prístroje nechajte opravovať len kvalifikovaným elektrikárom, pretože neodborné opravy môžu spôsobiť značné následné škody. Opravy nechajte vykonať len v špecializovanej opravovni.
- Ak dôjde k poškodeniu sieťového kábla, jeho výmenu musí vykonať len výrobca, jeho zákazník servis alebo podobne kvalifikovaná osoba, aby sa predišlo ohrozeniu.

Nebezpečenstvo popálenia/požiaru

- Prístroj sa počas používania zahrieva a v závislosti od nastaveného programu môže dosiahnuť až 65 °C. Dbajte na to, aby sa nik nedotkol horúcich plôch prístroja. Vnútornú nádobu vyberajte príp. pomocou kuchynských rukavíc a pod.
- Pred čistením nechajte prístroj dostatočne vychladnúť.
- Pred používaním úplne odviňte sieťový kábel. Dbajte na to, aby odmotaný sieťový kábel ležal úplne mimo prístroja.
- Prístroj nikdy neprevádzkujte prázdny bez naplnenej vnútornej nádoby.

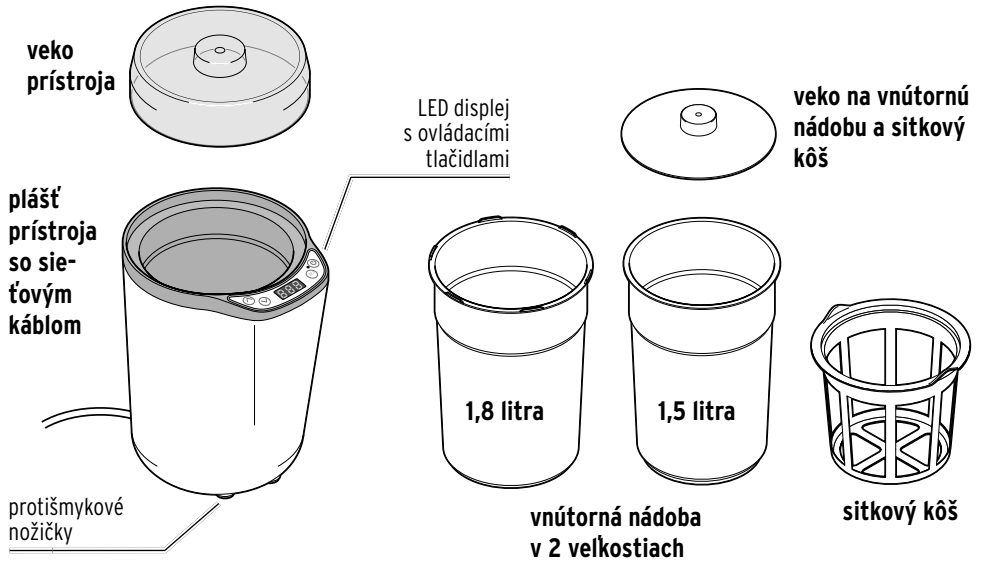
Varovanie pred ujmou na zdraví

- Mlieko je rýchlo sa kaziaca potravina, a preto je náchylné na tvorbu choroboplodných zárodkov. Pri spracovaní mliečnych výrobkov preto dbajte na absolútnu čistotu. Po použití dôkladne vyčistite všetky diely výrobku.
- Hotový jogurt/krémový syr skladujte v chladničke a spotrebujte do 10 dní. Dbajte na to, aby nebol prekročený dátum minimálnej trvanlivosti použitých prísad!

Vecné škody

- Chráňte prístroj pred nárazmi, pádom, prachom, vlhkosťou, priamym slnečným žiarením a extrémnymi teplotami.
- Pri používaní umiestnite prístroj na pevný a rovný povrch, ktorý je ľahko prístupný. Prístroj neumiestňujte na vibrujúce povrchy (napr. chladnička, práčka) a zabráňte prievanu.
- Dodržiavajte dostatočnú vzdialenosť od zdrojov tepla, ako sú napríklad varné platne alebo rúry na pečenie.
- Prístrojom nehýbte ani ho neprenášajte, keď je v prevádzke.
- Používajte len originálne príslušenstvo.
- Vnútorne nádoby, príslušné veko ani sitkový kôš nepoužívajte v mikrovlnnej rúre.
- Vnútorne nádoby s príslušným vekom a sitkovým košom sú vhodné na použitie v chladničke. Do chladničky však nekladajte celý prístroj.
- Sieťový kábel uložte tak, aby ste oň nezakopávali. Nenechávajte ho visieť cez okraj pracovnej dosky, aby sa prístroj nemohol nedopatrením stiahnuť.
- Prístroj má protišmykové nožičky. Pracovné plochy sú povrchovo upravené rôznymi lakmi a plastmi a ošetrujú sa najrôznejšími prostriedkami. Preto sa nedá úplne vylúčiť, že niektoré z týchto materiálov môžu obsahovať zložky, ktoré rozrušia a zmäknú nožičky kávovaru.
- Na čistenie nepoužívajte abrazívne alebo žieravé čistiace prostriedky, resp. tvrdé kefy atď.

Prehľad (obsah balenia)



indikátor programu (P-1 ... P-5) / času (1-99 h) / teploty (25-65 °C)

kontrolka

Funkčné tlačidlá



výber programu / v programe **P-5**:
zvýšenie času resp. teploty



výber programu / v programe **P-5**:
zníženie času resp. teploty

SET

počas prebiehajúceho programu: 1x stlačiť:
zobrazenie nastaveného programu
2x stlačiť: zobrazenie teploty

v programe **P-5**:

1x stlačiť: vyvolanie režimu nastavenia času
2x stlačiť: vyvolanie režimu nastavenia teploty



spustenie/prerušenie prípravy

program	teplota	doba trvania	
P-1	42 °C	10 h	biely jogurt
P-2	30 °C	8 h	smotanový čerstvý syr
P-3	38 °C	10 h	jogurt vegánsky/bezľaktózový (sójové mlieko)
P-4	55 °C	5 h	bylinkový extrakt
P-5	manuálne nastavenie času a teploty		

Všetko o prísadách

- Na výrobu jogurtu môžete použiť UHT mlieko alebo pasterizované (čerstvé) mlieko. Najvhodnejšie je UHT mlieko.
- Nepoužívajte nepasterizované mlieko! Surové mlieko sa musí pred konzumáciou alebo spracovaním zohriať na teplotu najmenej 70 °C, aby sa zničili škodlivé baktérie.
- Na spustenie procesu zrenia je potrebný čerstvý biely jogurt bez pridaného ovocia alebo ovocnej šťavy. Jogurt musí obsahovať **živé jogurtové kultúry**. Čím dlhšie môže byť jogurt skladovaný, tým viac živých kultúr je v ňom prítomných. Ako alternatívu k čerstvému jogurtu môžete použiť aj jogurtové kultúry, tzv. ferment, vo forme prášku. Zohľadnite pritom pokyny príslušného výrobcu.
- Dbajte na obsah tuku v jogurte a mlieku. Na dosiahnutie najlepších výsledkov by mal byť obsah tuku v oboch prípadoch rovnaký. Čím vyšší je obsah tuku, tým bude jogurt pevnejší.
- Ak používate nízko-tučné mlieko (1,5 %), môžete pridať inulín alebo sušené mlieko, aby bol jogurt krémovejší. Odporúčané dávkovanie: 1-2 PL inulínu/sušeného mlieka na 1 liter mlieka
- Pri použití rastlinných alternatív mlieka (napr. sójové, mandľové, kokosové, lupinové mlieko) má hotový jogurt tendenciu zostať mäkkej konzistencie. Jogurtovú zmes môžete zahusťovať pridaním rastlinného škrobu (napr. tapiokového škrobu). Vyskúšajte dávkovanie, s ktorým dosiahnete požadovaný výsledok.
- Použitie mlieko a jogurt by mali mať ideálne izbovú teplotu. Prísady vyberte z chladničky v dostatočnom predstihu pred spracovaním.
- Pred spracovaním sa uistite, že sú všetky pomôcky a náčinie úplne čisté, pretože mliečne výrobky sú veľmi náchylné na tvorbu choroboplodných zárodkov.
- Prísady, ako sú sladidlá alebo arómy, pridávajúte do hotového jogurtu až neskôr.
- Čas zrenia ovplyvňuje konzistenciu a chuť jogurtu. Čím dlhšie jogurt zraje, tým pevnejšia a výraznejšia je jeho výsledná chuť.
- Ak sa proces zrenia naruší (napr. zatrasením prístroja), môže sa stať, že jogurt nebude pevný.
- Jogurt nemiešajte priamo po vybratí z prístroja. Pred miešaním a prípadným pridaním ďalších prísad ho nechajte dozrieť v chladničke podľa receptu.
- Trvanlivosť vyrobeného jogurtu závisí najmä od trvanlivosti použitých prísad. Pri výbere prísad preto dbajte na čo najdlhší dátum spotreby. Hotový jogurt skladujte v chladničke a spotrebujte ho rýchlo v priebehu niekoľkých dní.
- Na prípravu ďalšieho jogurtu pomocou prístroja môžete použiť 150 ml predtým pripraveného jogurtu. Mal by však byť ešte čerstvý a nemal by byť príliš dlho skladovaný v chladničke. Ak z neho vyrobený jogurt nedosiahne požadovanú tuhosť, nabudúce použite čerstvo kúpený čerstvý jogurt.

Pred prvým použitím

Vybalenie a čistenie



NEBEZPEČENSTVO pre deti -

Nebezpečenstvo ohrozenia života udusením/prehltnutím

- Zabráňte prístupu detí k obalovému materiálu. Okamžite ho zlikvidujte.



NEBEZPEČENSTVO - Nebezpečenstvo ohrozenia života v dôsledku zásahu elektrickým prúdom

- Pred čistením prístroja vyťahnite sieťovú zástrčku zo zásuvky.
- Nikdy neponárajte prístroj, sieťový kábel a sieťovú zástrčku do vody, pretože hrozí nebezpečenstvo zásahu elektrickým prúdom.

POKYN - Vecné škody

- Na čistenie nepoužívajte ostré chemikálie, agresívne ani abrazívne čistiace prostriedky.

1. Odstráňte z prístroja všetko príslušenstvo - pozri „Prehľad (obsah balenia)“ - a odstráňte všetok obalový materiál.
2. Teleso poutierajte zvonku aj zvnútra jemne navlhčenou handričkou. Následne prístroj dôkladne osušte.
3. Vnútorne nádoby, príslušné veko a sitkový kôš dôkladne umyte teplou vodou, bežným umývacím prostriedkom a mäkkou špongiou. Tieto diely sa dajú umývať aj v umývačkách riadu.
4. Pred uvedením prístroja do prevádzky dôkladne osušte všetky diely.

Umiestnenie prístroja

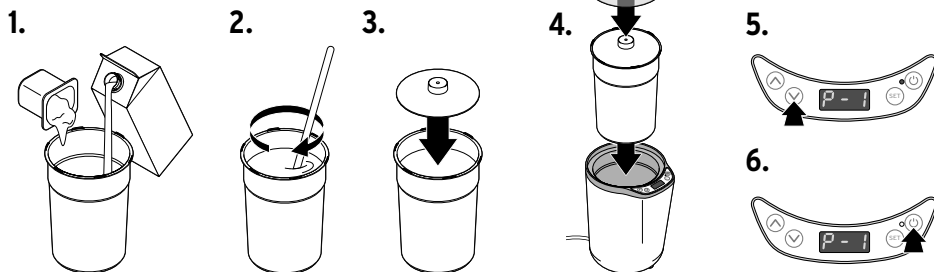
- ▷ Prístroj umiestnite na rovnú, stabilnú pracovnú plochu, ktorá je odolná voči teplu a nešmýka sa. Miesto musí byť tiché a chránené, aby sa jednotka nemusela počas používania premiestňovať.



Rešpektujte:

- Prístroj nesmie byť počas používania vystavený nárazom alebo vibráciám. Prístrojom nehýbte, keď je v prevádzke.
- Prístroj umiestnite do miestnosti s normálnou teplotou a zabráňte prievanu.
- Nenechávajte sieťový kábel visieť z pracovnej plochy, aby sa prístroj nemohol zaň nechtiac stiahnuť.

Používanie



1. Prísady naplňte do veľkej alebo malej vnútornej nádoby podľa receptu.
2. Zmes dôkladne premiešajte metličkou.
3. Vnútornú nádobu zatvorte príslušným vekom.
4. Vnútornú nádobu vložte do prístroja a nasadte veko prístroja. Úplne odviňte sieťový kábel a zasunúť sieťovú zástrčku do ľahko prístupnej zásuvky.

Displej krátko kompletne zasvieti, potom na ňom bliká **P-1**. Prístroj je v pohotovostnom režime.

5. Stláčajte tak často tlačidlo **▲** alebo **▼**, kým sa na displeji nezobrazí želaný program.
6. Stlačte tlačidlo **⏻** na spustenie zvoleného programu. Kontrolka svieti na zeleno.

Na displeji sa zobrazí zostávajúci čas trvania programu v hodinách (**h**).

Po uplynutí doby trvania programu sa prístroj automaticky vypne. Kontrolka zhasne.

Na displeji sa zobrazí **00h**.

7. Vytiahnutím sieťovej zástrčky zo zásuvky odpojte prístroj od elektrickej siete.
8. Vnútornú nádobu s hotovým jogurtom/krémovým syrom vyberte a v závislosti od receptu ho pred spotrebou ďalej spracujte (napr. ochladte, nechajte odkvapkať atď.).

Predčasné ukončenie programu

Program môžete ukončiť kedykoľvek pred uplynutím nastavenej doby trvania programu (napr. nastaviť iný program).

▷ Podržte tlačidlo **⏻** 2 sekundy stlačené.

Kontrolka zhasne a program na displeji bliká.

Teraz môžete vybrať iný program alebo prístroj úplne vypnúť vyťahnutím sieťovej zástrčky zo zásuvky.

Zobrazenie programových nastavení

Stlačením tlačidla **SET** môžete kedykoľvek počas chodu programu zobrazíť, ktorý program alebo teplota je nastavená:

▷ Stlačte 1x tlačidlo **SET**: na displeji sa na cca 2 sekundy zobrazí nastavený program.

▷ Stlačte 2x tlačidlo **SET**: na displeji sa na cca 2 sekundy zobrazí nastavená teplota.

Displej sa potom automaticky vráti k zobrazeniu zostávajúceho času trvania programu.

Recepty na prípravu jogurtu/krémového syra - programy



Zohľadnite aj pokyny v kapitole „Všetko o prísadách“!

Biely jogurt (P-1)

Prísady na malú vnútornú nádobu (1,5 l)

1,35 l UHT mlieka + 150 ml čerstvého bieleho jogurtu

Alternatívne: 1,5 l UHT mlieka + 2 g jogurtového fermentu

Prísady na veľkú vnútornú nádobu (1,8 l)

1,5 l UHT mlieka + 150 ml čerstvého bieleho jogurtu

Alternatívne: 1,6 l UHT mlieka + 2 g jogurtového fermentu

Príprava

1. Prísady vložte do žlanej vnútornej nádoby a dôkladne premiešajte metličkou.
2. Vnútnú nádobu zatvorte vekom, vložte ju do prístroja a zatvorte ho vekom.
3. Pripojte prístroj k napájaniu, vyberte program **P-1** a spustíte program stlačením tlačidla

Na displeji sa zobrazí trvanie programu **10h**. Kontrolka svieti na zeleno.

Po uplynutí doby trvania programu sa prístroj automaticky vypne. Kontrolka zhasne, na displeji sa zobrazí **00h**.

4. Na kompletne vypnutie prístroja vyťahnite sieťovú zástrčku zo zásuvky.
5. Vnútnú nádobu s hotovým jogurtom vložte pred konzumáciou na približne 3 hodiny do chladničky na vychladenie.

Tip

Hotový jogurt podľa potreby dochuťte medom, cukrom, džemom, čerstvým ovocím atď. priamo pred konzumáciou.

Smotanový krémový syr (P-2)

Prísady

500 ml čerstvého mlieka 3,5 % + 150 ml čerstvého bieleho jogurtu 3,5 % + 200 ml smotany

Príprava

1. Prísady vložte do **malej** vnútornej nádoby a dôkladne premiešajte metličkou.
2. Vnútnú nádobu zatvorte vekom, vložte ju do prístroja a zatvorte ho vekom.
3. Pripojte prístroj k napájaniu, vyberte program **P-2** a spustíte program stlačením tlačidla

Na displeji sa zobrazí trvanie programu **08h**. Kontrolka svieti na zeleno.

Po uplynutí doby trvania programu sa prístroj automaticky vypne. Kontrolka zhasne, na displeji sa zobrazí **00h**.

4. Na kompletne vypnutie prístroja vyťahnite sieťovú zástrčku zo zásuvky.
5. Vnútnú nádobu so syrovou zmesou vyberte.
6. Do **veľkej** vnútornej nádoby vložte sitkový kôš a premiestnite do neho syrovú zmes, aby mohla odtekať srvátka.
7. Sitkový kôš a nádobu uzatvorte vekom a krémový syr vložte na cca 24 hodín do chladničky, aby sa ocedil a vychladil.

Tip


Hotový krémový syr pred konzumáciou vylepšite čerstvými bylinkami, korením alebo inými prísadami podľa potreby.

Vegánsky/bezlaktózový jogurt (napr. zo sójového mlieka) (P-3)

Prísady

1 l sójového mlieka + 150 ml sójového jogurtu

Príprava

1. Prísady vložte do želanej vnútornej nádoby a dôkladne premiešajte metličkou.
2. Vnútnú nádobu zatvorte vekom, vložte ju do prístroja a zatvorte ho vekom.
3. Pripojte prístroj k napájaniu, vyberte program **P-3** a spustite program stlačením tlačidla .

Na displeji sa zobrazí zostávajúca doba trvania programu **10h**. Kontrolka svieti na zeleno.

Po uplynutí doby trvania programu sa prístroj automaticky vypne. Kontrolka zhasne, na displeji sa zobrazí **00h**.

4. Na kompletne vypnutie prístroja vytiahnite sieťovú zástrčku zo zásuvky.
5. Vnútnú nádobu s hotovým jogurtom vložte pred konzumáciou na približne 3 hodiny do chladničky na vychladenie.

Tip


Hotový jogurt podľa potreby dochuťte cukrom, džemom, čerstvým ovocím atď. priamo pred konzumáciou.

Bylinkový extrakt (P-4)

Prísady

300 ml neutrálneho jedlého oleja (napr. olivový olej) + cca 15-20 g čerstvého tymiánu

Príprava

1. Čerstvý tymián opláchnite, dobre ho pretrepte a nasekajte nadrobno. Potom nechajte tymián cez noc dobre vyschnúť na papierovej utierke.
2. Usušený tymián naplňte do želanej vnútornej nádoby a zalejte ho olejom. Tymián by mal byť úplne pokrytý olejom.
3. Vnútnú nádobu zatvorte vekom, vložte ju do prístroja a zatvorte ho vekom.
4. Pripojte prístroj k napájaniu, vyberte program **P-4** a spustite program stlačením tlačidla .

Na displeji sa zobrazí zostávajúca doba trvania programu **05h**. Kontrolka svieti na zeleno.

Po uplynutí trvania programu sa prístroj automaticky vypne. Kontrolka zhasne, na displeji sa zobrazí **00h**.

5. Na kompletne vypnutie prístroja vytiahnite sieťovú zástrčku zo zásuvky.
6. Vyberte vnútnú nádobu a bylinný olej nalejte do vhodnej nádoby so skrutkovacím uzáverom.
7. Bylinný olej nechajte lúhovať na teplom mieste ďalšie 3 až 4 dni.
8. Olej prelejte cez jemné sito, aby ste odfiltrovali pevné zvyšky bylín. Hotový bylinkový extrakt skladujte na chladnom a tmavom mieste.

Čistenie a uschovanie

Manuálne nastavenie času a teploty (P-5)

Pri tomto programe máte možnosť individuálne nastaviť teplotu a trvanie programu podľa svojich požiadaviek.

1. Do malej alebo veľkej vnútornej nádoby vložte požadované prísady a dôkladne ich premiešajte metličkou.
2. Vnútornú nádobu zatvorte vekom, vložte ju do prístroja a zatvorte ho vekom.
3. Prístroj pripojte k napájaniu. Na displeji bliká **P-1**.
4. Stláčajte tlačidlo **^** alebo **v** tak často, kým sa na displeji nezobrazí program **P-5**.
5. Stlačte tlačidlo **SET**. Na LED displeji teraz bliká posledná nastavená teplota.
6. Tlačidlom **^** alebo **v** nastavte želanú teplotu (min. 25 °C - max. 65 °C).
7. Stlačte znovu tlačidlo **SET**. Na LED displeji bliká naposledy nastavená doba trvania programu.
8. Tlačidlom **^** alebo **v** nastavte želanú dobu trvania programu (min. 1 h - max. 99 h).
9. Stlačte tlačidlo **⏻** na spustenie zvoleného programu s individuálnymi nastaveniami. Kontrolka svieti na zeleno.

Po uplynutí doby trvania programu sa prístroj automaticky vypne. Kontrolka zhasne, na displeji sa zobrazí **00h**.

10. Na kompletne vypnutie prístroja vytiahnite sieťovú zástrčku zo zásuvky.

Čistenie



NEBEZPEČENSTVO - Nebezpečenstvo ohrozenia života v dôsledku zásahu elektrickým prúdom

- Pred čistením prístroja vytiahnite sieťovú zástrčku zo zásuvky.
- Nikdy neponárajte prístroj, sieťový kábel a sieťovú zástrčku do vody, pretože hrozí nebezpečenstvo zásahu elektrickým prúdom.

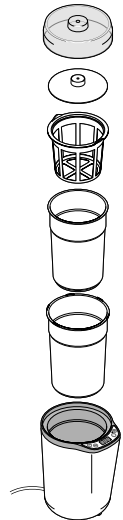
POKYN - Vecné škody

- Na čistenie nepoužívajte ostré chemikálie, agresívne ani abrazívne čistiace prostriedky.


1. Prístroj príp. nechajte dostatočne vychladnúť.
2. Teleso poutierajte zvonku aj zvnútra jemne navlhčenou handričkou. Následne prístroj dôkladne osušte.
3. Použitie diely príslušenstva dôkladne poumývajte teplou vodou, bežným čistiacim prostriedkom a mäkkou špongiou. Vnútorná nádoba, príslušné veko aj sitkový kôš sú vhodné aj do umývačky riadu.
4. Skôr než prístroj odložíte, nechajte všetky diely dôkladne uschnúť.

Uskladnenie

- ▷ Príslušenstvo uložte podľa obrázka do prístroja na ušetrenie miesta.
- ▷ Prístroj uschovajte mimo dosahu detí.



Technické údaje

Model:	655 084
Sieťové napätie:	220 - 240 V ~ 50 Hz
Trieda ochrany:	II 
Výkon:	25 W
Nastaviteľná teplota:	25 - 65 °C
Nastaviteľná doba trvania programu:	1 - 99 hodín
Objem:	malá vnútorná nádoba 1,5 litra veľká vnútorná nádoba 1,8 litra
Teplota prostredia:	+10 až +40 °C
Made exclusively for:	Tchibo GmbH, Überseering 18, 22297 Hamburg, Germany www.tchibo.sk

V rámci vylepšovania produktov si vyhradzuje právo na technické a optické zmeny výrobku.



Likvidácia

Výrobok a jeho obal boli vyrobené z hodnotných materiálov, ktoré sa dajú recyklovať. Tým sa znižuje množstvo odpadu a šetrí životné prostredie.

Likvidujte **obal** podľa pravidiel separovaného zberu. Využite na to miestne možnosti na zber papiera, lepenky a ľahkých obalov.



Prístroje, ktoré sú označené týmto symbolom, sa nesmú likvidovať spolu s domovým odpadom!

Máte zákonnú povinnosť likvidovať staré prístroje oddelene od domového odpadu.

Elektrické prístroje obsahujú nebezpečné látky. Tieto môžu byť pri nesprávnom skladovaní a likvidácii škodlivé pre životné prostredie a zdravie. Informácie o zberných dvoroch, ktoré odoberajú staré prístroje bezplatne, vám poskytne obecná alebo mestská správa.



www.tchibo.sk/navody

Číslo výrobku: 655 084

Made exclusively for: Tchibo GmbH, Überseering 18, 22297 Hamburg, Germany
www.tchibo.sk