

 Návod na použitie a záruka pre kávovar Cafissimo mini

Obsah

- 2 Účel a miesto použitia
- 2 K tomuto návodu
- 3 Bezpečnostné upozornenia
- 5 Ovládacie tlačidlá - funkcia tlačidiel
- 5 Prehľad
- 6 Pred prvým použitím (uvedenie do prevádzky)
- 7 Prepláchnutie kávovaru
- 7 Najlepšia aróma - najlepšia chuť
- 7 Podloženie veľkých/malých šálok alebo pohárov
- 8 Príprava nápoja
- 9 Prispôsobenie intenzity nápoja (množstva nápoja)
- 10 Režim Standby - pohotovostný režim
- 10 Čistenie
- 11 Odstránenie vodného kameňa
- 13 Poruchy / pomoc
- 14 Likvidácia
- 14 Technické údaje
- 15 Záruka
- 16 Servis a oprava
- 16 Zákaznícky servis Cafissimo

Účel a miesto použitia

Kávovar je navrhnutý na nasledujúce účely:

- Príprava kávy, caffè crema a espresso pomocou kapsúl značky Tchibo.

Je určený na použitie v domácnosti a v oblastiach podobných domácnosti, ako napríklad

- v obchodoch, kanceláriách alebo podobnom pracovnom prostredí,
- v poľnohospodárskych zariadeniach,
- pre hostí v hoteloch, motelloch, penziónoch s ponukou raňajok a v iných ubytovacích zariadeniach.

Kávovar umiestnite v suchom interiéri. Zabráňte vysokej vlhkosti vzduchu alebo koncentrácii prachu. Kávovar je navrhnutý na použitie v prostredí s teplotou od + 10 do + 40 °C.

K tomuto návodu

Pozorne si prečítajte bezpečnostné upozornenia a kávovar používajte len podľa popisu v tomto návode, aby nedopatrením nedošlo k poraneniám alebo škodám. Uschovajte si tento návod na neskoršie použitie.

Ak kávovar postúpíte inej osobe, musíte jej odovzdať aj tento návod.

Symbody v tomto návode:



Tento symbol varuje pred nebezpečenstvom poranenia.



Tento symbol varuje pred nebezpečenstvom poranenia v dôsledku zásahu elektrickým prúdom.

Signálne slová: **NEBEZPEČENSTVO** varuje pred možnými ťažkými poraneniami a ohrozením života, **VAROVANIE** varuje pred poraneniami alebo ťažkými vecnými škodami, **POZOR** varuje pred ľahkými poraneniami alebo vecnými škodami.



Takto sú označené doplňujúce informácie.

Bezpečnostné upozornenia



NEBEZPEČENSTVO pre deti a osoby s obmedzenou schopnosťou obsluhovať prístroje

- Deti sa nesmú hrať s kávovarom. Zabráňte deťom mladším ako 8 rokov v prístupe ku kávovaru a sieťovému káblu.
- Deti od 8 rokov a osoby s obmedzenými fyzickými zmyslovými alebo duševnými schopnosťami, resp. s nedostatkom skúsenosti a znalostí smú kávovar používať len pod dozorom alebo po poučení o bezpečnom používaní kávovaru, ak pochopili nebezpečenstvá, ktoré z toho vyplývajú.
- Čistenie smú vykonávať iba deti staršie ako 8 rokov a len pod dozorom.
Kávovar nevyžaduje žiadnu údržbu.
- Na uľahčenie vkladania prednej zásuvky, zberného zásobníka kapsúl a odkvapkávacej misky do kávovaru sú tieto diely vybavené magnetom. Ak dôjde k uvoľneniu niektorého z použitých magnetov, udržiavajte ho mimo dosahu detí. Keď dôjde k prehĺtnutiu alebo vdýchnutiu magnetov, okamžite vyhľadajte lekársku pomoc. Spojenie magnetov v ľudskom tele môže spôsobiť vážne poranenia.
- Kávovar umiestnite mimo dosahu detí.
- Zabráňte prístupu detí k obalovému materiálu.
Okrem iného hrozí nebezpečenstvo udusenía!

NEBEZPEČENSTVO zásahu elektrickým prúdom

- Nikdy neponárajte kávovar, sieťovú zástrčku a sieťový kábel do vody, pretože inak hrozí nebezpečenstvo zásahu elektrickým prúdom. Nikdy sa nedotýkajte sieťovej zástrčky vlhkými rukami. Nepoužívajte kávovar v exteriéri.

- Počas prevádzky nenechávajte kávovar nikdy bez dozoru.
- Kávovar zapojte len do zásuvky s ochrannými kontaktmi nainštalovanej podľa predpisov, ktorej sieťové napätie zodpovedá technickým údajom kávovaru.
- Sieťový kábel sa nesmie zalamovať ani pritláčať. Chráňte ho pred ostrými hranami a zdrojmi tepla.
- Nepoužívajte kávovar pri viditeľných poškodeniach na kávovare, sieťovom kábli alebo sieťovej zástrčke, resp. po páde kávovaru.
- Nevykonávajte žiadne zmeny na kávovare, sieťovom kábli alebo iných častiach. Elektrické prístroje smú opravovať len odborní elektrikári, pretože neodborné opravy môžu zapríčiniť vážne následné škody. Opravy zverte preto výlučne špecializovanej opravovni, alebo sa obráťte na zákaznícky servis.
- Poškodený sieťový kábel tohto prístroja musí byť vymenený výrobcom, jeho zákazníckym servisom alebo podobne kvalifikovanou osobou, aby sa zabránilo vzniku nebezpečenstiev.
- Vytiahnite sieťovú zástrčku zo zásuvky ...
 - ... pri poruche,
 - ... pred dlhším nepoužívaním kávovaru,
 - ... pred jeho čistením.Tahajte pritom za sieťovú zástrčku, nie za sieťový kábel.
- Ak chcete kávovar úplne odpojiť od napájania elektrickým prúdom, vytiahnite sieťovú zástrčku zo zásuvky.

VAROVANIE pred požiarom

- Na uvedenie do prevádzky postavte kávovar na voľnú

plochu, v žiadnom prípade ho nestavajte priamo k stene alebo do rohu, do skrinky, k záclone a pod.

VAROVANIE pred obareninami/popáleninami

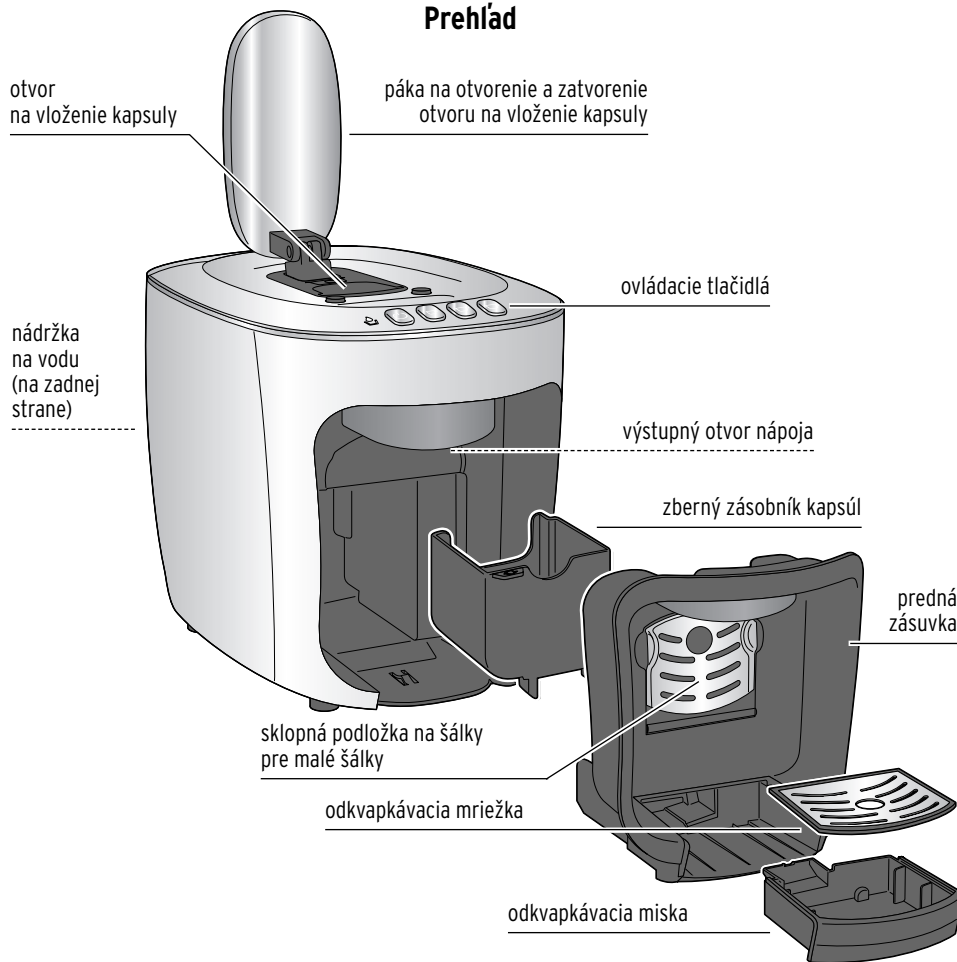
- Počas používania kávovaru, príp. bezprostredne po jeho použití sa nedotýkajte výstupného otvoru nápoja. Zabráňte kontaktu s vytekajúcou tekutinou.
- Počas prevádzky nevyklápace páku nahor, nechajte otvor na vloženie kapsuly uzatvorený a nevyťahujte zberný zásobník kapsúl.

VAROVANIE pred poraneniami alebo vecnými škodami

- **Používajte výlučne originálne kapsuly Cafissimo od spoločnosti Tchibo.** Nikdy nepoužívajte kapsuly iných výrobcov, poškodené alebo zdeformované kapsuly a nikdy nenapíňajte mletú kávu alebo kávové zrná, inak môže dôjsť k poškodeniu kávovaru. Oprava v takomto prípade nebude realizovaná v rámci záruky.
- Kávovar používajte len s nasadeným zberným zásobníkom kapsúl a odkvapkávacou mriežkou.
- Do nádržky na vodu nalievajte vždy čerstvú, studenú vodu z vodovodu, resp. pitnú vodu. Nepoužívajte sýtenú minerálnu vodu alebo iné kvapaliny.
- Odstraňujte vodný kameň z kávovaru pri príslušnej indikácii.
- V otvore na vloženie kapsuly sa nachádzajú dva trne. Oba tieto trne prepichnú kapsulu z oboch strán pri sklopení páky nadol. Nikdy nezasahuje do otvoru na vloženie kapsuly. Pri sklápaní páky nadol nezasahujte prstami ani inými predmetmi do otvoru na vloženie kapsuly.

- Nezdvíhajte kávovar za páku. Ak chcete kávovar premiestniť, uchopte ho za vonkajšie teleso.
- Kávovar umiestnite na stabilnú, rovnú plochu, odolnú voči vlhkosti a teplu.
- Neumiestňujte kávovar na sporák, do blízkosti horúcej rúry na pečenie, vykurovacích telies a pod. Zabráňte roztaveniu telesa kávovaru.
- Uložte sieťový kábel tak, aby oň nik nezakopol. Nenechajte ho visieť cez hranu, aby nedošlo k stiahnutiu kávovaru potiahnutím za sieťový kábel.
- Udržiavajte magnetické karty ako kreditné karty, - bankomatové karty atď. v dostatočnej vzdialenosti od prednej zásuvky, zberného zásobníka kapsúl a odkvapkávacej misky, resp. od magnetov, ktoré sú v nich integrované. Magnetické prúžky by sa mohli poškodiť. V bezpečnej vzdialenosti držte tiež magnetické pamäťové médiá a všetky prístroje, pri ktorých môže magnetizmus zapríčiniť zmagnetizovanie alebo obmedzenie ich funkčnosti.
- Kávovar je vybavený nožičkami s protišmykovou úpravou. Pracovné plochy sú povrchovo upravené rôznymi lakmi a plastmi a ošetrujú sa najrôznejšími prostriedkami. Preto sa nedá úplne vylúčiť, že niektoré z týchto materiálov môžu obsahovať zložky, ktoré rozrušia a zmäkčia nožičky kávovaru. Pod kávovar prípadne podložte protišmykovú podložku.
- Kávovar nesmie byť vystavený teplote nižšej ako 4 °C. Zvyšná voda v zohrievacom systéme by mohla zamrznúť a spôsobiť škody.

Prehľad



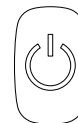
Ovládacie tlačidlá - funkcia tlačidiel

Farby tlačidiel sú viditeľné len pri zapnutom kávovare.



kontrolka

- bliká na červeno (**nádržka na vodu je prázdna**)
- bliká na žltó (z kávovaru **musíte odstrániť vodný kameň**)



zapnutie/vypnutie kávovaru



príprava espresso

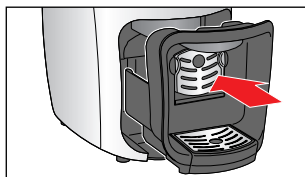


príprava caffè crema



príprava kávy

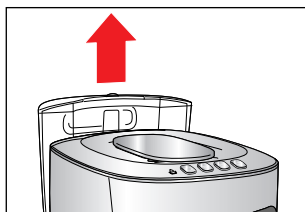
Pred prvým použitím (uviedenie do prevádzky)



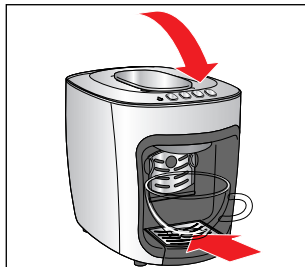
1. Ubezpečte sa, či je zberný zásobník kapsúl správne vložený v prednej zásuvke. Predná zásuvka musí byť zasunutá až na doraz a odkvapkávací miska musí byť vložená správne.



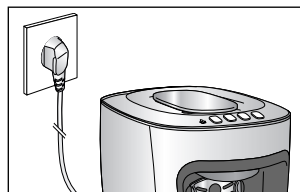
2. Do nádržky na vodu naplníte čerstvú, studenú vodu z vodovodu, resp. pitnú vodu po značku MAX.
 - Buď necháte nádržku na vodu vloženú do kávovaru, otvoríte poklop hore v nádržke na vodu a naplníte vodu cez plniaci otvor nádržky na vodu alebo ...



- vyťahnete nádržku na vodu nahor a potom ju naplníte vodou. Keď nádržku na vodu znova vložíte do kávovaru, zatlačte ju nadol až na doraz.



3. Páka musí byť sklopená nadol. Príp. sklopte páku nadol.
4. Podložte prázdnu šálku pod výstupný otvor nápoja.



5. Zastrčte sieťovú zástrčku do dobre prístupnej zásuvky.



6. Stlačte tlačidlo zap./vyp. Zaznie krátky signálny tón. Tlačidlo zap./vyp. a tlačidlá na výber nápoja blikajú.



7. **Stlačte žlté tlačidlo na výber nápoja.** Čerpadlo sa spustí. Po naplnení rúrok vodou sa zastaví automaticky. Do podloženej šálky vytečie malé množstvo vody.

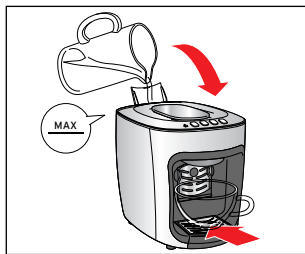


Tlačidlo zap./vyp. a tlačidlá na výber nápoja blikajú a kávovar sa nahrieva na prípravu nápoja.

8. Vylejte kávu zo šálky a 2x prepláchnite kávovar podľa popisu v kapitole "Prepláchnutie kávovaru". Kávovar je následne pripravený na používanie.

Prepláchnutie kávovaru

Po prvom uvedení do prevádzky alebo po nepoužívaní kávovaru dlhšie ako 2 dni ho prepláchnite tak, že necháte vytečť 2 šálky vody (bez kapsuly).



1. Do nádržky na vodu naplňte čerstvú, studenú vodu z vodovodu, resp. pitnú vodu po značku MAX.
2. Podložte šálku pod výstupný otvor nápoja.
3. Páka musí byť sklopená nadol. Príp. sklopte páku nadol.
4. Kávovar zapnite.
5. Stlačte žlté tlačidlo na výber nápoja, hneď ako sa konštantne rozsvietia všetky tlačidlá. Čerpadlo prepláchnie rúrky vodou, ktorá vytečie do podloženej šálky.



6. Vylejte vodu.
7. Opakujte kroky 2 až 6.
8. Na záver vyprázdňte odkvapkavicu misku:



Vytiahnite odkvapkavicu misku a odoberte odkvapkavicu mriežku.

Vyprázdnite odkvapkavicu misku.

9. Nasadte odkvapkavicu misku s nasadenou odkvapkavicou mriežkou opäť do kávovaru.

Najlepšia aróma - najlepšia chuť

Jedna kapsula na šálku

Každá kapsula obsahuje porciu na jednu šálku kávy, caffè crema alebo expressa.

Plná aróma

Kapsulu vložte, až keď ju potrebujete. Kapsula sa pri vložení prepichne. Ak sa potom nevyužije, aróma sa stratí.

Predhriatie šálky

Naplňte šálku horúcou vodou a krátko pred použitím ju vylejte. Takto chuť espresso, caffè crema alebo káva najlepšie.

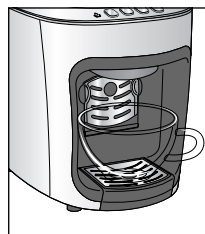
Intenzita nápoja

Intenzitu nápoja regulujete podľa vašej chuti prispôbením množstva vody. Je to úplne jednoduché a vysvetlené v kapitole „Prispôbenie intenzity nápoja (množstva nápoja)“.

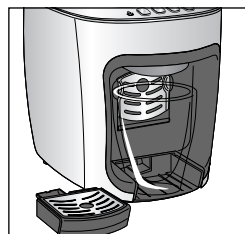
Podloženie veľkých/malých šálok alebo pohárov



Na malé šálky sklopte podložku na šálky podľa obrázka nadol.



Na veľké šálky vyklopte podložku na šálky nahor.



Na poháre alebo hrnčeky vyklopte podložku na šálky nahor a odoberte odkvapkavicu misku.

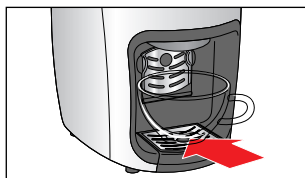
Príprava nápoja



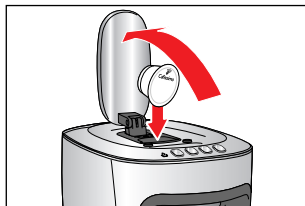
1. Stlačte tlačidlo zap./vyp., aby ste kávovar zapli.
Tlačidlo zap./vyp. a tlačidlá na výber nápoja blikajú a začína sa nahrievací proces.



Kávovar je pripravený na prevádzku, hneď ako všetky tlačidlá konštantne svietia. Dodatočne zaznie krátky signálny tón.

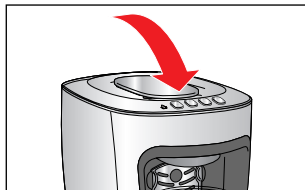


2. Podložte šálku pod výstupný otvor nápoja.




3. Vyklopte páku nahor až na doraz a vložte kapsulu podľa obrázka s krytom kapsuly orientovaným dopredu.


Kapsula musí byť neporušená:
Neprepichujte ani **neodstraňujte** veko kapsuly, nepoužívajte zdeformované kapsuly!




4. Sklopte páku úplne nadol. Pritom sa prepichne kryt aj dno kapsuly.

5. Stlačte tlačidlo na výber nápoja, ktoré zodpovedá vlozenej kapsule. Začne sa proces prípravy kávy, ktorý sa ukončí automaticky.

espresso =  biele tlačidlo na výber nápoja

caffè crema =  žlté tlačidlo na výber nápoja

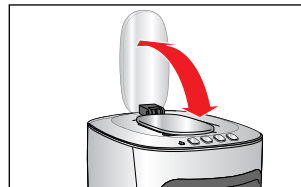
káva =  modré tlačidlo na výber nápoja

i Pri druhoch espresso a caffè crema sa, ako pri profesionálnych espresso kávovaroch, vopred zaparí malé množstvo espressa resp. caffè crema, aby sa mohla optimálne uvoľniť aróma. Tento úkon si môžete všimnúť podľa krátkeho zastavenia na začiatku prípravy nápoja. Káva sa pripravuje pri tradičnom kávovare bez predchádzajúceho zaparenia.

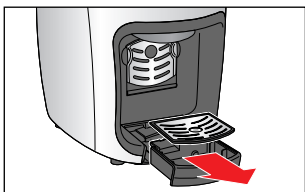
Tip: Intenzitu nápoja môžete regulovať prispôbením množstva vody. Popis postupu na to nájdete v kapitole „Prispôbenie intenzity nápoja (množstva nápoja)“.

Prednastavenie pri kúpe kávuvaru:
espresso cca 40 ml, **caffè crema** cca 125 ml, **káva** cca 125 ml

- ▷ Keď chcete predčasne ukončiť proces prípravy nápoja, ešte raz stlačte to isté tlačidlo na výber nápoja počas prípravy.



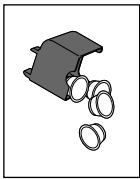
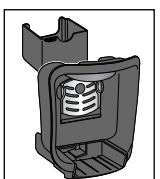
6. Pred vybraním šálky vyklopte páku až na doraz nahor, aby kapsula vpadla do zberného zásobníka kapsúl.
7. Sklopte páku smerom dole, aby sa otvor na vloženie kapsule zatvoril.



8. Po použití vytriahnite odkvapkávaciu misku smerom von a vylejte vodu z odkvapkávacej misky. Systémovo sa počas každého procesu prípravy nápoja nazberá malé množstvo zvyšnej vody a trocha kávovej usadeniny v odkvapkávacej miske.



9. Vytiahnite prednú zásuvku ťahaním za uchopovací žliabok, ako je to znázornené na obrázku.

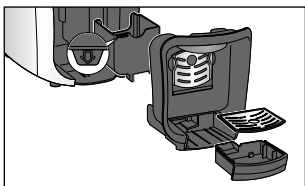


10. Odoberte zberný zásobník kapsúl.

11. Zberný zásobník kapsúl vyprázdňujte denne, príp. keď je plný. Zmestia sa doň cca 4 kapsuly.



Nenechávajte prázdnu kapsulu v otvore na vloženie kapsuly. Zberný zásobník kapsúl čistite denne. Keď zabudnete kapsulu v kávovare počas niekoľkých dní, prepláchnite kávovar podľa popisu v kapitole „Prepláchnutie kávovaru“.



12. Následne vložte do kávovaru všetky diely. Dbajte na to, aby ste zberný zásobník kapsúl vložili opäť správne - šípka musí na ňom ukazovať v smere prednej zásuvky.

Prispôsobenie intenzity nápoja (množstva nápoja)

Intenzitu nápoja regulujete podľa vašej chuti prispôobením množstva vody. Prispôsobenie môžete vykonať pre jednu prípravu nápoja, resp. ho môžete uložiť.

Prispôsobenie intenzity pri aktuálnej príprave kávy (bez uloženia)

- ▷ Ak je vám nápoj chuťovo **príliš slabý**, zastavte predčasne prietok vody stlačením blikajúceho tlačidla na výber nápoja.
- ▷ Ak je vám nápoj chuťovo **príliš silný**, spustite prípravu nápoja znovu bez vloženia novej kapsuly. Stlačte tlačidlo, hneď ako pretiekol dostatok vody.

Prednastavenie pri kúpe kávovaru:

espresso cca 40 ml, **caffè crema** cca 125 ml, **káva** cca 125 ml

Množstvo sa dá nastaviť v rozsahu cca 30 až 250 ml.

Stále nastavenie intenzity nápoja (s uložením)

Množstvá vody nastavené výrobcom môžete trvalo zmeniť. Takto si pripravíte obľúbený nápoj vždy presne tak, ako si to želáte.

Pre každý druh kávy je možné individuálne nastavenie: Po jednom nastavení pre espresso (biela šálka), caffè crema (žltá šálka) a kávu (modrá šálka).

1. Postupujte rovnako ako je opísané v kapitole „Príprava nápoja“: Naplňte nádržku na vodu, vložte kapsulu a podložte šálku.
2. Podržte zodpovedajúce tlačidlo na výber nápoja stlačené, kým do šálky nepretečie požadované množstvo.
3. Po uvoľnení tlačidla je množstvo trvalo uložené.

Ak by nastavenie nezodpovedalo vašej chuti, zmeňte ho jednoducho zopakovaním celého postupu.

Čistenie

Obnovenie výrobných nastavení

Môžete obnoviť pôvodné nastavenie množstiev vody.



1. Stlačte tlačidlo zap./vyp., aby ste kávovar vypli.



2. Podržte stlačené ľavé a pravé tlačidlo na výber nápoja a potom stlačte tlačidlo zap./vyp.



Tri tlačidlá na výber nápoja blikajú a zaznie signálny tón na potvrdenie.

3. Uvoľníte tlačidlá. Od výroby nastavené množstvá vody sú znova obnovené.

Režim Standby - pohotovostný režim

Keď sa počas približne 9 minút nestlačilo žiadne tlačidlo, prepne sa kávovar automaticky do režimu Standby. Tlačidlo zap./vyp. a tlačidlá na výber nápoja zhasnú. Kávovar spotrebovávajú už len malé množstvo elektrického prúdu. Je to na jednej strane bezpečnostná funkcia, na druhej strane sa tým šetrí energia. Po používaní by ste však vždy mali vypnúť prepnúť kávovar do pohotovostného režimu Standby pomocou tlačidla zap./vyp.



Na úplné odpojenie prístroja od napájania elektrickou energiou vyťahnite sieťovú zástrčku zo zásuvky.



▷ Na opätovné zapnutie kávovaru stlačte jednoducho tlačidlo zap./vyp.



NEBEZPEČENSTVO - Nebezpečenstvo ohrozenia života v dôsledku zásahu elektrickým prúdom

- Pred čistením kávovaru vyťahnite sieťovú zástrčku zo zásuvky.
- Nikdy neponárajte kávovar, sieťovú zástrčku a sieťový kábel do vody ani do iných kvapalín.
- Nečistite kávovar prúdom vody, ale len podľa opísaného postupu.

POZOR - Vecné škody

Na čistenie nepoužívajte ostré chemikálie, agresívne alebo abrazívne čistiace prostriedky.

Čistenie telesa kávovaru

- ▷ Poutierajte teleso kávovaru mäkkou, vlhkou handričkou.
- ▷ V prípade potreby poutierajte mäkkou, vlhkou handričkou aj priečinok na zberný zásobník kapsúl.

Denné čistenie nádržky na vodu

- ▷ Nádržku na vodu čistíte denne pod tečúcou vodou. Tým sa zabráni tomu, aby vápenaté usadeniny alebo ostatné častice upchali filter na dne nádržky na vodu.

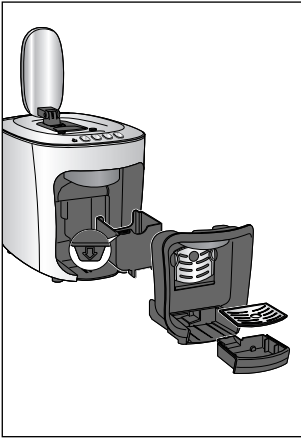
Dôkladné čistenie nádržky na vodu raz za týždeň

Nádržku na vodu by ste mali raz za týždeň vyčistiť dôkladne.

- ▷ Vyčistíte nádržku na vodu teplou vodou s pridaním prostriedku na umývanie riadu. Dôkladne ju opláchnite pod tečúcou vodou a potom ju osušte. Nie je vhodná na umývanie v umývačke riadu.

Odstránenie vodného kameňa

Čistenie zberného zásobníka kapsúl a odkvapkávacej misky/mriežky



1. Z kávovaru vytiahnite odkvapkávaciu misku.
2. Odoberte odkvapkávaciu mriežku z odkvapkávacej misky a vyprázdňte odkvapkávaciu misku.
3. Vytiahnite prednú zásuvku a odoberte zberný zásobník kapsúl.
4. Vyprázdňte zberný zásobník kapsúl.
5. Umyte jednotlivé diely s použitím prostriedku na umývanie riadu. Všetky diely dobre osušte. Všetky diely (okrem samotného kávovaru) možno čistiť aj v umývačke riadu.
6. Následne vložte všetky diely znova do kávovaru.

Čistenie podložky na šálky

Podložka na šálky sa môže na účely ľahšieho čistenia vybrať.



3. Vyčistíte podložku na šálky v umývačke riadu alebo ručne a potom ju starostlivo osušte.



4. Nasadíte podložku na šálky vľavo do držiaka a stlačíte ju vpravo do vedenia, ako je znázornené na obrázku.



Keď kontrolka svieti na žltó, musí sa z kávovaru odstrániť vodný kameň. Odstráňte vodný kameň v najbližších dňoch. Nečakajte dlhšie, pretože inak sa môže vytvoriť toľko vápenatých usadenín, že odstraňovač vodného kameňa nebude účinkovať. **Proces odstránenia vodného kameňa trvá približne 30 minút.**



Proces odstránenia vodného kameňa sa nedá prerušiť. Keď predsa len došlo k prerušeniu procesu odstránenia vodného kameňa (napr. v dôsledku výpadku prúdu), musí pri najbližšom zapnutí pokračovať do konca. Používanie kávovaru je dovtedy zablokované a nie je možné.

POZOR - Poškodenie kávovaru usadeninami vodného kameňa

- **Vodný kameň odstraňujte z kávovaru po signalizácii potreby** (po cca 50 l). Predĺžite tým životnosť vášho kávovaru a ušetríte energiu.
- Nepoužívajte odstraňovače vodného kameňa na báze kyseliny mravčej.
- Používajte bežné tekuté odstraňovače vodného kameňa pre kávovary a stroje na espresso. Iné prostriedky môžu poškodiť materiály kávovaru a/alebo nemusia vôbec účinkovať.

Tip: Odstraňovač vodného kameňa: Odporúčame použiť odstraňovač vodného kameňa **durgol® swiss espresso®** - dostupný v každej predajni Tchibo alebo špecializovanej predajni.

Pri odstraňovaní vodného kameňa postupujte nasledovne:



1. Stlačte tlačidlo zap./vyp., aby ste kávovar vypili.

Použitie odstraňovača vodného kameňa durgol® swiss espresso®:

▷ Vyberte nádržku na vodu z kávovaru a do prázdnej nádržky na vodu naplňte jednu dávku (125 ml) prípravku **durgol® swiss espresso®**.

Dôležité: Dolejte do nádržky vodu **až po značku MAX** a znova ju nasadíte do kávovaru.

- Keď používate iný odstraňovač vodného kameňa, dodržiavajte údaje výrobcu.
Dôležité: Nalejte odvápnovací roztok **až po značku MAX** a nasadte nádržku na vodu znovu do kávovaru.

2. Sklopte páku nadol.
3. Ak je potrebné, odoberte odkvapkávaci misku.
4. Postavte pod výstupný otvor nápoja nádobu s objemom minimálne 250 ml.

Podloženú nádobu musíte počas procesu odvápnovania viackrát vyprázdniť.



5. Podržte tlačidlo zap./vyp. stlačené cca 5 sekúnd.



6. Uvoľnite tlačidlo. Tlačidlo zap./vyp. a kontrolka svietia.
7. Znova stlačte tlačidlo zap./vyp. na spustenie odstránenia vodného kameňa. Spustí sa odstraňovanie vodného kameňa. Dodatočne bliká biele tlačidlo na výber nápoja.

Kávovar načerpáva v 5-minútových intervaloch kvapalinu na odstránenie vodného kameňa do rúrok kávovaru. Do šálky pritom vytečie zakaždým cca 125 ml roztoku.

8. Po každom čerpaní vylejte vodu, aby podložená šálka nepretiekla.



Po ukončení zhasne biele tlačidlo na prípravu nápoja a stredné žlté tlačidlo na prípravu nápoja svieti. Zaznejú 2 signálne tóny.

9. Vytiahnite nádržku na vodu rovno nahor. Dôkladne vyčistite nádržku na vodu podľa popisu v kapitole „Čistenie“, odsek „Dôkladné čistenie nádržky na vodu raz za týždeň“.

Teraz sa začne fáza preplachovania.

Fáza preplachovania

10. **Dôležité:** Pred spustením fázy preplachovania naplňte nádržku na vodu studenou vodou z vodovodu **až po značku MAX**. V opačnom prípade nedokáže prístroj fázu preplachovania ukončiť.



11. Pod výstupný otvor nápoja postavte prázdnu nádobu (min. 250 ml).
12. Na spustenie preplachovania stlačte blikajúce (prostredné žlté) tlačidlo na výber nápoja. Tlačidlo zap./vyp. svieti a stredné tlačidlo na výber nápoja bliká.
13. Preplachuje sa cca 600 ml. Všímajte si podloženú nádobu a vyprázdňte ju skôr, ako pretečie.
14. Po ukončení zaznejú 3 signálne tóny, všetky tlačidlá bliknú 3x, kontrolka blikne 3x na červeno a kávovar sa automaticky prepne do režimu Standby. Tlačidlo zap./vyp., tlačidlá na výber nápoja a kontrolka zhasnú. Odstránenie vodného kameňa je ukončené.

Poruchy / pomoc

Kontrolka bliká na červeno a zaznie signálny tón.

Je nádržka na vodu prázdna?

- ▷ Naplňte nádržku na vodu čistou vodou.
- ▷ Stlačte jedno z tlačidiel na výber nápoja. Čerpadlo sa spustí. Po naplnení rúrok vodou sa čerpadlo zastaví automaticky.
- ▷ Akonáhle svietia všetky tri tlačidlá na výber nápoja, je kávovar znovu pripravený na použitie.

Vyklopili ste páku počas prípravy kávy nahor?

Proces prípravy kávy sa ihneď preruší.

- ▷ Znovu sklopte páku nadol.
- ▷ Na vypnutie signálneho tónu stlačte niektoré z tlačidiel na výber nápoja.

V šálke je trochu kávovej usadeniny.

V šálke zostane vždy trochu kávovej usadeniny. Je to dané systémom a nejde o žiadnu poruchu.

Nápoj nie je dostatočne horúci.

Špeciálne pri espresso je množstvo kávy v pomere k šálke natoľko malé, že rýchlo vychladne. Predhrejte šálku: Naplňte šálku horúcou vodou a krátko pred použitím ju vylejte.

Kontrolka svieti trvalo na žltu.

Musíte odstrániť vodný kameň z kávovaru. Odstráňte vodný kameň v najbližších dňoch. Nečakajte dlhšie, pretože inak sa môže vytvoriť toľko vápenatých usadenín, že odstraňovač vodného kameňa nebude účinkovať. Na takéto poškodenie vzniknuté vlastným zavinením sa záruka nevzťahuje. Postupujte podľa popisu v kapitole „Odstránenie vodného kameňa“.

Z výstupného otvoru nápoja kvapká voda.

Pri nahrievaní sa objem vody v systéme zväčšuje. Preto kvapká voda z výstupného otvoru nápoja.

Páka sa nedá sklopiť nadol.

Skontrolujte, či nie je plný zberný zásobník kapsúl. Príp. ho vyprázdňte.

Pri zaseknutej kapsule v otvore na vloženie kapsuly vyklopte páku úplne nahor a kapsulu pretlačte zhora nadol. Zdeformovanú kapsulu nepoužívajte opätovne.

Fáza preplachovania v procese odstránenia vodného kameňa sa neukončí; nádržka na vodu je prázdna, kontrolka bliká na červeno a zaznie signálny tón.

Nádržku na vodu naplňte studenou vodou z vodovodu **až po značku MAX** a znovu ju nasadíte do kávovaru. Pokračujte podľa popisu v kroku 11 v kapitole „Odstránenie vodného kameňa“, odsek „Fáza preplachovania“.

Likvidácia

Likvidujte **obal** podľa pravidiel separovaného zberu. Využite na to miestne možnosti na zber papiera, lepenky a ľahkých obalov.



Prístroje označené týmto symbolom sa nesmú likvidovať spolu s domovým odpadom!

Máte zákonnú povinnosť likvidovať staré prístroje oddelene od domového odpadu. Informácie o zberných dvoroch, ktoré odoberajú staré prístroje bezplatne, vám poskytne vaša obecná alebo mestská správa.

Technické údaje

Typ/model:	Cafissimo 313212
Číslo výrobku:	pozri kapitolu „Záruka“
Sieťové napätie:	220 - 240 V ~ 50 Hz
Výkon:	1500 W
Spotreba prúdu vo vypnutom stave:	0,04 W
Automatické vypínanie:	po cca 9 minútach
Trieda ochrany:	I
Tlak čerpadla:	max. 15 barov
Hladina akustického tlaku:	<70 dB(A)
Teplota prostredia:	+10 až +40 °C
Množstvá vody nastavené výrobcom:	káva 125 ml caffè crema 125 ml espresso 40 ml
Made exclusively for:	Tchibo GmbH, Überseering 18, 22297 Hamburg, Germany, www.tchibo.sk



Záruka

Záruku poskytujeme na obdobie **36 mesiacov** od dátumu kúpy.
Tchibo GmbH, Überseering 18, 22297 Hamburg, Germany

V rámci záručnej doby opravíme bezplatne všetky materiálové alebo výrobné chyby. Predpokladom na poskytnutie záruky je predloženie dokladu o kúpe vystaveného spoločnosťou Tchibo alebo jedným z jej autorizovaných distribútorov. Táto záruka platí v rámci EÚ, Švajčiarska a Turecka.

Záruka sa nevzťahuje na škody spôsobené nesprávnym používaním výrobku alebo nedostatočným odstraňovaním vodného kameňa, na diely podliehajúce rýchlemu opotrebeniu a ani na spotrebný materiál. Tieto si môžete objednať prostredníctvom nášho zákazníckeho servisu Cafissimo. V prípade, že ide o opravu výrobku, ktorá nie je klasifikovaná ako záručná, môžete si, pokiaľ je to ešte možné, nechať opraviť výrobok v servisnom stredisku na vlastné náklady. Táto záruka neobmedzuje **práva na záruku vyplývajúce zo zákona**.

Servis a oprava

Ak by sa napriek očakávaniu vyskytol nedostatok, obráťte sa najskôr na našich kolegov zo zákazníckeho servisu Cafissimo. Naši kolegovia vám radi pomôžu a dohodnú s vami ďalšie kroky.



Ak je potrebné výrobok zaslať, vyplňte prosím nasledujúce údaje:

- vašu **adresu**,
- **telefónne číslo** (cez deň) a/alebo **e-mailovú adresu**,
- **dátum kúpy** a
- podľa možnosti **presný popis chyby**.

K výrobku priložte **kópiu dokladu o kúpe** a odstráňte staré kapsuly. Výrobok dobre zabaľte, aby sa pri preprave nepoškodil. Výrobok bude vyzdvihnutý spôsobom, aký bol dohodnutý so zákazníckym servisom Cafissimo. Len tak môžeme zabezpečiť rýchle spracovanie vašej zásielky.

Alebo výrobok odovzdajte osobne v najbližšej filiálke Tchibo.

Ak oprava nie je klasifikovaná ako záručná, informujte nás, či:

- žiadate predbežnú kalkuláciu nákladov na opravu alebo
- žiadate spätné zaslanie výrobku bez opravy (na vaše náklady) alebo
- žiadate likvidáciu výrobku (bezplatne).

Pre informácie o výrobkoch, objednávky príslušenstva alebo otázky ohľadom servisu sa prosím obráťte na náš zákaznícky servis Cafissimo. Pri vašich otázkach uveďte číslo výrobku.

Zákaznícky servis Cafissimo



0800 - 212 313

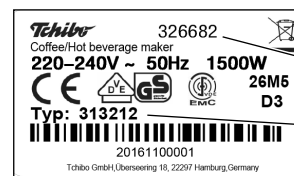
(bezplatne)

V pondelok až piatok v čase od 8:00 do 20:00 hod.

V sobotu od 8:00 do 16:00 hod.

E-Mail: servis@tchibo.sk

Číslo výrobku



Číslo
výrobku

Typ / Model

Číslo výrobku vášho kávovaru Cafissimo nájdete na typovom štítku na spodku jeho telesa.

Predtým ako prevrátite kávovar Cafissimo nabok,

vyberte nádržku na vodu a vytiahnite prednú zásuvku so zberným zásobníkom kapsúl a odkvapkávaciou miskou. Podklad chráňte vhodnou podložkou, pretože môže dôjsť k vytekaniu zvyškovej vody alebo kávy.