



Tchibo

Chronograf



Návod na použitie a záruka

Tchibo GmbH D-22290 Hamburg • 71666HB66XIII

Vážení zákazníci!

Váš nový chronograf ponúka množstvo funkcií a zaujme svojím výrazným dizajnom.

A k tomu zlatý klinec: Na výmenu remienka postačuje zopár úkonov, čím dosiahnete zásadnú zmenu vzhľadu!

Želáme vám krásny čas s týmto chronografom.

Váš tím Tchibo



Odstráňte ochranné fólie.

Obsah

- | | | | |
|-----------|------------------------------------|-----------|--|
| 4 | Prehľad | 18 | Nastavenie kovového remienka |
| 5 | Displej pre čas | | |
| 6 | Nastavenie hodín | 23 | Význam údajov o vodotesnosti (v baroch) na zadnej strane hodiniek |
| 9 | Zobrazenie funkcie stopiek | | |
| 10 | Funkcia stopiek | 24 | Tipy na ošetrovanie a pokyny |
| 14 | Nastavenie ručičiek stopiek | 25 | Likvidácia |
| 15 | Tachymetrická funkcia | 27 | Záruka |
| 17 | Výmena remienka | | |

Prehľad

tachymetrická stupnica

hodinová ručička

stopky
minútová ručička

stopky
sekundová ručička

sekundová ručička



minútová ručička

spustenie/zastavenie
stopiek

24 hodinový ciferník

korunka

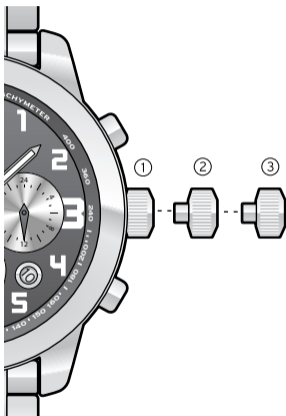
vynulovanie stopiek

zobrazenie dátumu

Displej pre čas



Nastavenie hodín



Korunka má tri možné polohy:

- ① normálna poloha,
- ② rýchla korekcia dátumu,
- ③ a) zastavenie a nastavenie ručičiek hodiniek,
b) nastavenie dátumu,
c) nastavenie ručičiek stopiek.

Nastavenie času a dátumu

1. Korunku vytiahnite do polohy ③. V tejto polohe sú hodinky vypnuté.
2. Otáčajte korunkou v smere hodinových ručičiek a nastavte minúty, hodiny a dátum.



- Odporúčame nastavenie času podľa časového signálu (napr. podľa rádia alebo televízie). Na to vytiahnite korunku von po zaznení časového signálu pre celú hodinu. Nastavte presný čas a korunku zatlačte s posledným zaznením časového signálu.
- Dátum sa zmení v čase od 23.00 do 24.00 hod.

Rýchla korekcia dátumu

Rýchla korekcia dátumu je možná, keď je korunka v polohe ②.

- ▷ Vytiahnite korunku do polovice von a otáčajte ňou v smere hodinových ručičiek, kým nastavíte požadovaný dátum.



Je to užitočné po mesiacoch kratších ako 31 dní.

Zobrazenie funkcie stopiek



Funkcia stopiek je zobrazovaná malými sekundovými a minútovými ručičkami.

Funkcia stopiek

Funkcia stopiek umožňuje meranie času v rozsahu do 60 minút. Počas používania môžete naďalej vidieť aktuálny čas pri pohľade na veľké ručičky.

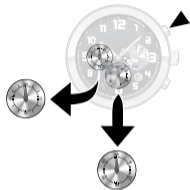
Pred meraním sa musia malé ručičky nachádzať v polohe 60:

- ▷ Ak sa ručičky nenachádzajú v týchto polohách, stlačte príp. gombík na vynulovanie stopiek.

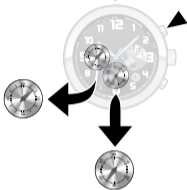
Ak by sa ručičky stopiek neprestavili po stlačení gombíka na vynulovanie stopiek do polohy 60, musíte ich nastaviť. V takomto prípade si prečítajte kapitolu „Nastavenie ručičiek stopiek“.

Stopovanie času

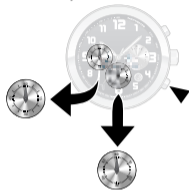
Štart



Stop



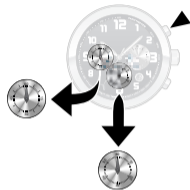
Vynulovanie



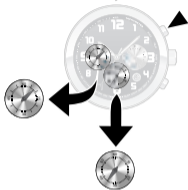
Stopovaný čas sa zobrazuje v sekundách a minútach.

Prerušované stopovanie času

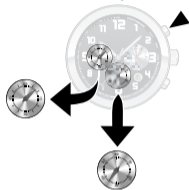
Štart



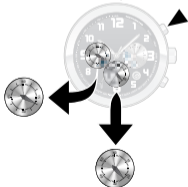
Stop



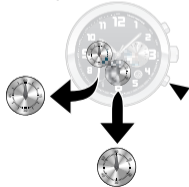
Nové spustenie



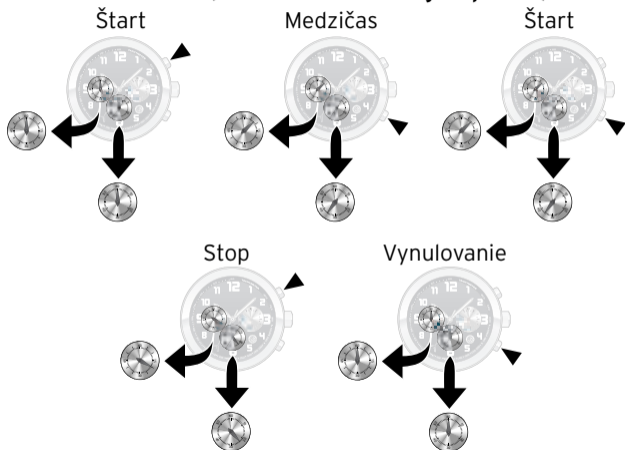
Stop



Vynulovanie



Meranie medzičasu (časomiera beží ďalej na pozadí)



Nastavenie ručičiek stopiek

Ak sa ručičky stopiek nedajú pred meraním vrátiť do polohy 60, musíte ich znovu nastaviť.

1. Vytiahnite korunku von do polohy ③.
2. Ak chcete, aby sa ručičky stopiek vrátili do východiskovej polohy proti smeru hodinových ručičiek, stlačte tlačidlo na spustenie / zastavenie stopiek, ak chcete aby sa ručičky stopiek vrátili do východiskovej polohy v smere hodinových ručičiek, stlačte tlačidlo na vynulovanie stopiek.

Sekundové a minútové ručičky sa otáčajú súčasne.



Ak podržíte príslušný gombík stlačený, budú sa ručičky presúvať rýchlejšie.

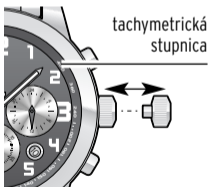
Tachymetrická funkcia

Tachymetrickou funkciou môžete určiť priemernú rýchlosť od 60 km/h. Existuje viacero použití, ako napr. pri jazde autom. Každé meranie musíte vykonať na trase s dĺžkou presne jeden kilometer.



Vždy dbajte na cestnú premávku!

O vykonanie merania a odčítanie požiadajte inú osobu.



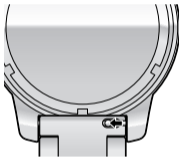
1. Keď sa sekundová ručička nachádza v štartovacej polohe 60 na tachymetrickej stupnici, korunku vytiahnite do polohy ③.
2. Po prejení popri kilometrovníku zatlačte korunku dnu. Spustí sa meranie.

3. Po prejdení popri nasledujúcom kilometrovníku znovu vytiahnite korunku. Meranie sa zastaví.
Priemernú rýchlosť môžete odčítať priamo na tachymetrickej stupnici, ukazuje na ňu hrot sekundovej ručičky.
Napríklad: 100 = 100 km/h.
4. Ak si už neželáte ďalšie meranie, prestavte analógové hodinky na aktuálny čas.

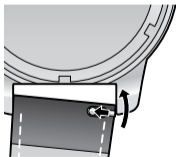
Výmena remienka

Chronograf sa dodáva s koženým a kovovým remienkom. Ich záměna je veľmi jednoduchá.

Remienok je na hodinkách upevnený pružnou vložkou.



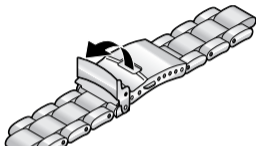
1. Zaisťovacie tlačidlo zatlačte do strany a pružnú vložku nadvihnite z aretácie.



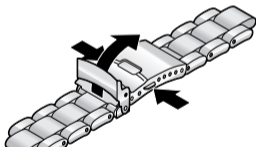
2. Pružnú vložku druhého remienka zaháknite na strane oproti zaisťovaciemu tlačidlu do aretácie.
3. Zatlačte zaisťovacie tlačidlo do strany a pružnú vložku zaháknite na druhej strane.

Nastavenie kovového remienka

Otvorenie remienka



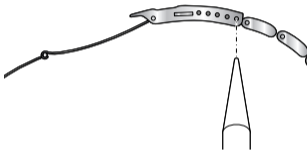
- ▷ Otvorte bezpečnostný uzáver remienka ...



... a vytiahnite remienok z aretácie.

Skrátenie na sponě

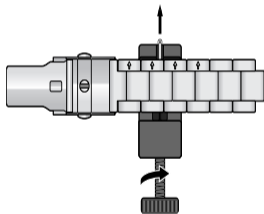
Remienok je v sponě upevnený pružnou vložkou.



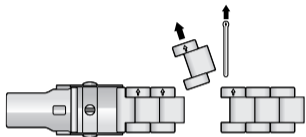
1. Rozopnite remienok.
2. Špicatým predmetom stlačte pružnú vložku, vyberte ju a znovu ju nasadte na požadovanom mieste.

Odstránenie článkov remienka

1. Rozopnite remienok.
2. Zatlačte pružnú vložku na sponu podľa opisu v odseku „Skrátenie na sponu“ a vyberte ju.



3. Uložte remienok do nástroja podľa obrázku a otáčaním kolieska vytlačte závlačku v smere šípky (značky sa nachádzajú na rubovej strane remienka).

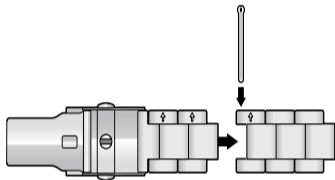


4. Závlačku prípadne vytiahnite jemnými plochými kliešťami alebo pinzetou.
5. Rovnakým spôsobom vytiahnite aj závlačku na opačnej strane článku a odstráňte článok remienka.

6. V prípade potreby odstráňte rovnako aj ďalšie články.








Ak odstraňujete viacero článkov remienka, skracujte remienok na oboch stranách rovnomerne, aby sa spona nachádzala v strede.



7. Znovu spojte konce remienka.
8. Zasuňte závlačku proti smeru šípky na rubovej strane remienka a pomocou nástroja ju zatlačte tak, aby lícovala s bokom remienka.

9. Znovu spojte sponu a remienok.

Význam údajov o vodotesnosti (v baroch) na zadnej strane hodiniek

water resistant					
napríklad	umývanie, dážď	kúpanie	sprchovanie	plávanie, šnorchlovanie	potápanie
3 bar	✓				
5 bar	✓	✓			
10 bar	✓	✓	✓	✓	
20 bar	✓	✓	✓	✓	✓

Keď je na hodinkách úplne zatlačená korunka, sú hodinky pri činnostiach uvedených v tabuľke vodotesné.
Nehodia sa však ako hodinky na potápanie!

Tipy na starostlivosť a pokyny

- V žiadnom prípade neotvárajte hodinky sami.
- Hodinky sú chránené proti nárazom, ktoré môžu vzniknúť pri normálnom nosení na ruke.
- Nevystavujte hodinky extrémnym teplotným výkyvom, aby ste zabránili tvorbe kondenzovanej vody.
- Nevystavujte hodinky veľmi silným magnetickým poliam, pretože inak môžu vzniknúť odchýlky v meraní času.
- Chráňte kožený remienok pred vlhkosťou. Koža je náchylná na absorpciu vlhkosti. Hodinky si zložte na noc aj z tohto dôvodu.
- Výmena batérie: Pre prevádzku analógových hodínok riadených kryštálom sa musí použiť batéria na báze oxidu strieborného, typ 371.

Dôležité: Vybitú batériu nenechávajte dlhší čas v hodinkách, pretože môže uvoľniť plyn a poškodiť hodinky.

Likvidácia

Výrobok, jeho obal a vložená batéria boli vyrobené z hodnotných materiálov, ktoré sa dajú recyklovať. Tým sa znižuje množstvo odpadu a chráni životné prostredie.

Likvidujte **obal** podľa pravidiel separovaného zberu. Využite na to miestne možnosti na zber papiera, lepenky a ľahkých obalov.



Prístroje, ktoré sú označené týmto symbolom, sa nesmú likvidovať spolu s domovým odpadom!

Máte zákonnú povinnosť likvidovať staré prístroje oddelene od domového odpadu. Informácie o zberných dvoroch, ktoré odoberajú staré prístroje bezplatne, vám poskytnie vaša obecná alebo mestská správa.



Batérie a akumulátory nepatria do domového odpadu! Máte zákonnú povinnosť odovzdať staré batérie a akumulátory v zbernom dvore vašej obecnej alebo mestskej správy alebo v špecializovanej predajni, ktorá predáva batérie.

Pb Batérie a akumulátory, ktoré sú označené týmito písmenami,
Cd obsahujú okrem iného nasledovné škodlivé látky:
Hg Pb = olovo, Cd = kadmium, Hg = ortuť.

Made exclusively for: Tchibo GmbH, Überseering 18,
22297 Hamburg, Germany,
www.tchibo.sk

V rámci vylepšovania produktov si vyhradzuje právo na technické a optické zmeny na výrobku.

Záruka

Záruku poskytujeme na obdobie **3 rokov** od dátumu kúpy.

Náš výrobok bol vyrobený pomocou najnovších technologických postupov a podrobený prísnej kontrole kvality. Zaručujeme bezchybnú akosť tohto výrobku.

Ak by sa napriek očakávaniam vyskytol počas záručnej doby nedostatok, výrobok reklamujte cez distribútora, u ktorého ste ho zakúpili (filiálka či internetový obchod). Naši tamojší kolegovia vám radi pomôžu a dohodnú s vami ďalšie kroky.

Záruka sa nevzťahuje na škody spôsobené nesprávnym používaním výrobku, na diely podliehajúce rýchlemu opotrebeniu ani na spotrebný materiál.

V prípade otázok si pripravte doklad o kúpe a číslo výrobku.

Táto záruka neobmedzuje práva na záruku vyplývajúce zo zákona.

Číslo výrobku: SK 297 525
