

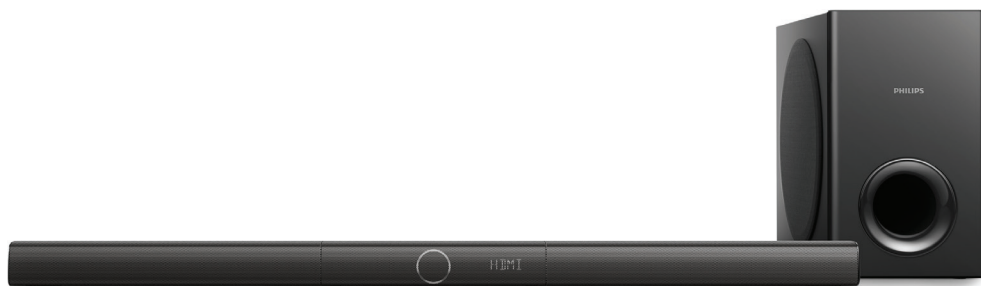
Vždy připravení pomôct'

Zaregistrujte svoj produkt a získajte podporu na
www.philips.com/support



HTL3160B

HTL3160S



Príručka užívateľa

PHILIPS

Obsah

1 Dôležité	2
Bezpečnosť	2
Starostlivosť o váš produkt	3
Starostlivosť o životné prostredie	3
Súlad so smericami	4
Pomoc a podpora	4

2 Váš produkt	4
Hlavná jednotka	4
Diaľkové ovládanie	5
Konektory	6
Bezdrôtový subwoofer	6

3 Pripojenie	7
Umiestnenie	7
Párovanie so subwooferom	7
Pripojenie zvuku z televízora	7
Pripojenie zvuku z iných zariadení	9

4 Používanie produktu	10
Nastavenie hlasitosti	10
Výber zvuku	10
Prehrávajte zvuk cez rozhranie Bluetooth	11
Pripojenie rozhrania Bluetooth cez NFC	12
Prehrávač MP3	12
Úložné zariadenia USB	12
Automatický pohotovostný režim	13
Nastavenie jasnosti displeja	13
Obnovenie výrobných nastavení	13

5 Aktualizácia softvéru	14
Kontrola verzie softvéru	14
Aktualizácia softvéru cez zariadenie USB	14

6 Upevnenie na stenu	15
-----------------------------	----

7 Technické parametre produktu	15
---------------------------------------	----

8 Riešenie problémov	17
-----------------------------	----

1 Dôležité

Pred použitím tohto výrobku si pozorne prečítajte všetky pokyny a uistite sa, že im rozumiete. Záruka sa nevzťahuje na prípady, ku ktorým dôjde v dôsledku nedodržania pokynov.

Bezpečnosť

Riziko požiaru alebo úrazu elektrickým prúdom.

- Pred zapájaním alebo prepájaním akýchkoľvek káblov sa uistite, že sú všetky zariadenia odpojené od elektrickej zásuvky.
- Produkt alebo príslušenstvo nikdy nevystavujte dažďu ani vode. Do blízkosti produktu nikdy neumiestňujte nádoby s tekutinami, ako sú napr. vázy. Ak sa na produkt alebo do jeho vnútra dostane kvapalina, okamžite ho odpojte od napájacej zásuvky. Pred opätovným používaním výrobku sa obráťte na stredisko starostlivosti o zákazníkov a nechajte ho skontrolovať.
- Produkt a príslušenstvo nikdy neumiestňujte do blízkosti otvoreného ohňa ani iných zdrojov tepla vrátane priameho slnečného svetla.
- Do vetracích a iných otvorov na produkte nikdy nekladajte predmety.
- Ak ako odpájacie zariadenie slúži sieťová zástrčka alebo prepájacie zariadenie, musí zostať toto odpájacie zariadenie ľahko prístupné pre okamžité použitie.
- Batérie (súprava batérií alebo vstavané batérie) nesmú byť vystavené zdrojom nadmerne vysokej teploty, ako je napríklad slnečné žiarenie, oheň alebo podobné zdroje tepla.
- Pred búrkou odpojte produkt od elektrickej zásuvky.
- Pri odpájaní napájacieho kábla vždy ťahajte za zástrčku, nikdy nie za kábel.

Riziko skratu alebo požiaru.

- Identifikáciu a menovité hodnoty napájania nájdete na typovom štítku na zadnej a spodnej strane výrobku.
- Skôr ako produkt pripojíte k elektrickej zásuvke sa presvedčite, že napätie v sieti zodpovedá hodnotám uvedeným na zadnej alebo spodnej strane produktu. Produkt nikdy nepripájajte do elektrickej zásuvky, ak sa napätie líši.

Riziko poranenia osôb alebo poškodenia produktu!

- Ak chcete tento produkt primontovať na stenu, musí byť na stene bezpečne upevnený v súlade s pokynmi na inštaláciu. Použite iba dodanú konzolu na upevnenie na stenu (ak je k dispozícii). Nesprávne upevnenie na stenu môže viesť k vážnym nehodám, zraneniam alebo poškodeniu. V prípade akýchkoľvek otázok sa obráťte na Stredisko starostlivosti o zákazníkov vo svojej krajine.
- Produkt alebo iné predmety nikdy neukladajte na napájacie káble alebo iné elektrické zariadenia.
- Ak sa produkt prepravuje pri teplote pod 5 °C, odbalte ho a pred zapojením do napájacej zásuvky počkajte, kým jeho teplota nedosiahne teplotu v miestnosti.
- Niektoré časti tohto produktu môžu byť vyrobené zo skla. Pri manipulácii buďte opatrní, aby ste predišli zraneniu alebo poškodeniu.

Riziko prehriatia.

- Tento produkt nikdy neinštalujte do obmedzeného priestoru. Okolo produktu vždy nechajte aspoň 10 cm voľného miesta na vetranie. Uistite sa, že závesy ani iné predmety nezakrývajú vetracie otvory na výrobku.

Riziko kontaminácie.

- Nemiešajte batérie (staré a nové alebo uhľikové a alkalické atď.).

- Pri nesprávnom vložení batérií hrozí výbuch. Pri výmene použite vždy rovnaký alebo ekvivalentný typ.
- Batérie vyberte, ak sú vybité alebo vtedy, ak diaľkové ovládanie nebudete dlhšiu dobu používať.
- Batérie obsahujú chemické látky, preto sa musia správne likvidovať.

Riziko prehltnutia batérií.

- Produkt alebo diaľkové ovládanie môže obsahovať batériu v tvare mince/gombíka, pri ktorej hrozí riziko prehltnutia. Batériu vždy uchovávajte mimo dosahu detí. Prehltnutie batérie môže spôsobiť vážne zranenie alebo smrť. Do dvoch hodín od požitia sa môžu vyskytnúť vážne popáleniny.
- Ak máte podozrenie, že batéria bola prehltnutá alebo sa dostala dovnútra inej časti tela, okamžite vyhľadajte lekársku pomoc.
- Pri výmene batérií vždy uchovávajte všetky nové aj použité batérie mimo dosahu detí. Po výmene batérií sa uistite, že je priečinok na batérie bezpečne uzatvorený.
- Ak nie je možné bezpečne uzatvoriť priečinok na batérie, výrobok prestaňte používať. Uchovávajte ho mimo dosahu detí a kontaktujte výrobcu.



Toto je zariadenie triedy CLASS II s dvojistou izoláciou a bez dodaného ochranného uzemnenia.



Používajte iba napájacie zdroje uvedené v návode na používanie.

Starostlivosť o váš produkt

Produkt čistite iba pomocou tkaniny z mikrovlákná.

Starostlivosť o životné prostredie

Likvidácia použitého produktu a batérie



Pri navrhovaní výrobku a jeho výroby sa použili vysokokvalitné materiály a súčasti, ktoré možno recyklovať a znova využiť.



Tento symbol na výrobku znamená, že sa na daný výrobok vzťahuje Európska smernica 2012/19/EÚ.



Tento symbol znamená, že výrobok obsahuje batérie, ktoré na základe smernice Európskej únie 2013/56/EÚ nemožno likvidovať spolu s bežným domovým odpadom. Informujte sa o miestnom systéme separovaného zberu elektrických a elektronických výrobkov a batérií. Postupujte podľa miestnych predpisov a nikdy nelikvidujte výrobok ani batérie s bežným komunálnym odpadom. Správna likvidácia starých výrobkov a batérií pomáha zabrániť negatívnym dopadom na životné prostredie a ľudské zdravie.

Odstraňovanie jednorazových batérií

Ak chcete odstrániť jednorazové batérie, pozrite si časť o inštalácii batérií.

Súlad so smernicami

CE 0560

Tento výrobok spĺňa požiadavky Európskeho spoločenstva týkajúce sa rádiového rušenia. Spoločnosť Gibson Innovations týmto vyhlasuje, že tento výrobok spĺňa základné požiadavky a ostatné príslušné ustanovenia Smernice 1999/5/ES. Vyhlásenie o zhode nájdete na stránke www.p4c.philips.com.

Pomoc a podpora

Rozsiahlu podporu online získate na lokalite www.philips.com/support, kde môžete:

- prevziať návod na použitie a stručnú úvodnú príručku,
- pozrieť si inštruktážne videá (k dispozícii len pre niektoré modely),
- nájsť odpovede na najčastejšie otázky,
- odoslať nám e-mail so svojou otázkou,
- poradiť sa so zamestnancom podpory prostredníctvom živého rozhovoru.

Podľa pokynov na webovej lokalite vyberte svoj jazyk a potom zadajte číslo modelu svojho výrobku.

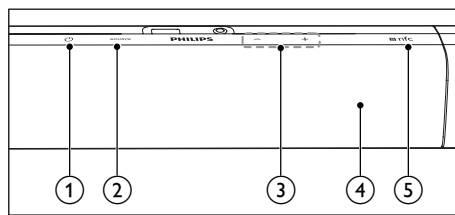
Môžete sa tiež obrátiť na stredisko služieb pre zákazníkov vo svojej krajine. Skôr než nás budete kontaktovať, poznačte si číslo modelu a sériové číslo svojho výrobku. Tieto údaje nájdete v zadnej alebo na spodnej časti svojho výrobku.

2 Váš produkt

Blahoželáme vám ku kúpe a vítame vás medzi zákazníkmi spoločnosti Philips. Ak chcete naplno využiť podporu ponúkanú spoločnosťou Philips (napr. upozornenia na aktualizácie softvéru k produktu), zaregistrujte svoj produkt na adrese www.philips.com/welcome.

Hlavná jednotka

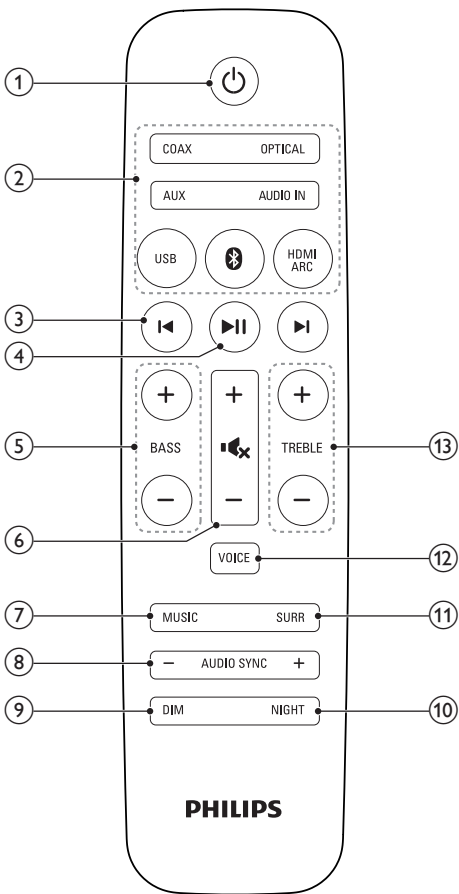
Táto časť obsahuje prehľad hlavnej jednotky.



- ① **⏻**
Zapnutie alebo prepnutie tohto výrobku do pohotovostného režimu.
- ② **SOURCE**
Výber vstupného zdroja pre toto zariadenie.
- ③ **Hlasitosť +/-**
Zvýšenie alebo zníženie hlasitosti.
- ④ **Panel displeja**
- ⑤ **NFC tag**
Ťuknite na ikonu prepojenia Bluetooth na zariadení s povolenou funkciou NFC.

Diaľkové ovládanie

Táto časť obsahuje informácie o diaľkovom ovládaní.



- ① **⏻ (Pohotovostný režim - zapnutý)**
Zapnutie alebo prepnutie tohto výrobku do pohotovostného režimu.
- ② **Zdrojové tlačidlá**
COAX: Prepnutie zdroja zvuku na koaxiálne pripojenie.
OPTICAL: Prepnutie zdroja zvuku na optické pripojenie.

AUX: Prepnutie zdroja zvuku na pripojenie AUX.

AUDIO IN: Prepnutie zdroja zvuku na pripojené zariadenie MP3 (3,5 mm konektor).

USB: Prepnutie do režimu USB.

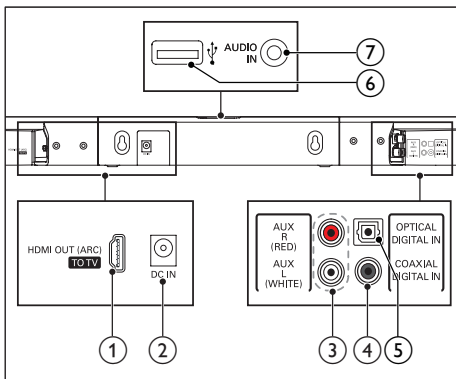
Ⓜ: Prepnutie do režimu Bluetooth.

HDMI ARC: Prepnutie zdroja na pripojenie HDMI ARC.

- ③ **⏮ / ⏭ (Predchádzajúci/nasledujúci)**
Prechod na predchádzajúcu alebo nasledujúcu skladbu v režime USB.
- ④ **⏮ || ⏭ (Prehrávať/pozastaviť)**
Spustenie, pozastavenie alebo obnovenie prehrávania v režime USB.
- ⑤ **BASS +/-**
Zvýšenie alebo zníženie úrovne basov.
- ⑥ **Ovládanie hlasitosti**
 - +/-: Zvýšenie alebo zníženie hlasitosti.
 - 🗣️: Stlmenie alebo opätovné obnovenie hlasitosti.
- ⑦ **MUSIC**
Vyberte režim stereo zvuku na dosiahnutie najlepšieho zážitku z hudby.
- ⑧ **AUDIO SYNC +/-**
Zvýšenie alebo zníženie oneskorenia zvuku.
- ⑨ **DIM**
Nastavenie úrovne jasu zobrazovacieho panela pre tento výrobok.
- ⑩ **NIGHT**
Zapnutie a vypnutie nočného režimu.
- ⑪ **SURR (MOVIE)**
Vyberte režim priestorového zvuku na dosiahnutie najlepšieho zážitku z filmov.
- ⑫ **VOICE**
Vyberte režim hlasu na zlepšenie čistoty hlasu.
- ⑬ **TREBLE +/-**
Zvýšenie alebo zníženie úrovne výšok.

Konektory

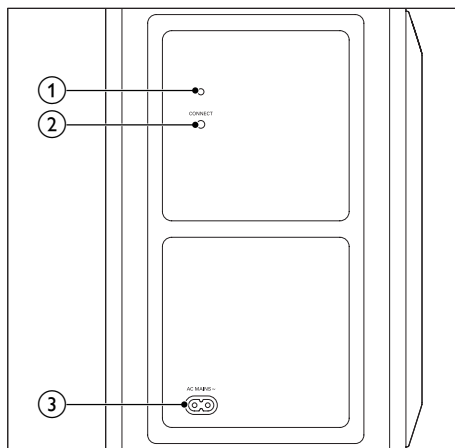
Táto časť obsahuje prehľad konektorov, ktorými je vybavený tento produkt.



- 1 HDMI OUT (ARC) – TO TV**
Pripojenie ku vstupu HDMI (ARC) na televízore.
- 2 DC IN**
Pripojenie k zdroju napájania.
- 3 AUX IN (L/R)**
Pripojenie k analógovému zvukovému výstupu na televízore alebo analógovom zariadení.
- 4 DIGITAL IN-COAXIAL**
Pripojenie ku koaxiálnemu zvukovému výstupu na televízore alebo digitálnom zariadení.
- 5 DIGITAL IN-OPTICAL**
Pripojenie k optickému zvukovému výstupu na televízore alebo digitálnom zariadení.
- 6 USB**
 - Pripojte úložné zariadenie USB na prehrávanie zvuku z médií.
 - Aktualizácia softvéru tohto produktu.
 - Nabíjanie zariadenia USB.
- 7 AUDIO IN**
Zvukový vstup, napríklad z prehrávača MP3 (3,5 mm konektor).

Bezdrôtový subwoofer

Tento produkt sa dodáva s bezdrôtovým subwooferom.



- 1 Indikátor subwoofera**
 - Po zapnutí napájania sa indikátor rozsvieti.
 - Počas bezdrôtového párovania subwoofera s hlavnou jednotkou indikátor rýchlo bliká nabielo.
 - Po úspešnom dokončení párovania sa indikátor rozsvieti nabielo.
 - Ak je párovanie neúspešné, indikátor pomaly bliká nabielo.
 - Keď sa bezdrôtové pripojenie na jednu minútu odpojí, indikátor zhasne.
- 2 CONNECT (prípojiteľ)**
Stlačením tlačidla prejdete do režimu párovania subwoofera.
- 3 AC MAINS~**
Pripojenie k zdroju napájania.

3 Pripojenie

Táto časť vám pomôže pripojiť výrobok k televízoru a iným zariadeniam. Informácie o základných pripojiach produktu a príslušenstva nájdete v stručnej úvodnej príručke.

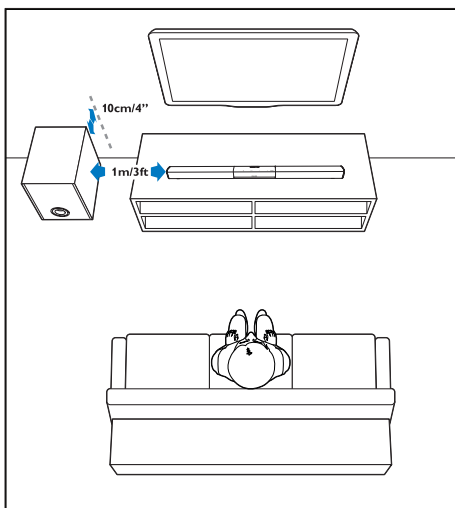
Poznámka

- Identifikáciu a menovité hodnoty napájania nájdete na typovom štítku na zadnej a spodnej strane výrobku.
- Pred zapájaním alebo prepájaním akýchkoľvek káblov sa uistite, že sú všetky zariadenia odpojené od elektrickej zásuvky.

Umiestnenie

Subwoofer umiestnite najmenej 1 meter (3 stopy) od hlavnej jednotky a 10 centimetrov (4 palce) od steny.

Najlepšie výsledky dosiahnete, ak subwoofer umiestnite podľa nasledujúceho obrázku.



Párovanie so subwooferom

Pri zapnutí hlavnej jednotky a subwoofera sa bezdrôtový subwoofer automaticky spáruje s hlavnou jednotkou, aby vytvoril bezdrôtové pripojenie.

Ak z bezdrôtového subwoofera nevychádza žiadny zvuk, spárujte subwoofer ručne.

- 1 Zapnite hlavnú jednotku a subwoofer:
 - ↳ Ak je spojenie s hlavnou jednotkou prerušené, indikátor na subwooferi pomaly bliká nabielo.
- 2 Stlačením a podržaním tlačidla **CONNECT** (pripojiť) na subwooferi prejdete do režimu párovania.
 - ↳ Indikátor na subwooferi začne rýchlo blikat' nabielo.
- 3 Na diaľkovom ovládaní v priebehu šiestich sekúnd dvakrát stlačte tlačidlo **⏮**, potom jedenkrát **BASS** -, jedenkrát **TREBLE** - a potom **⏭**.
 - ↳ Po úspešnom dokončení párovania sa indikátor na subwooferi rozsvieti nabielo.
 - ↳ Ak párovanie zlyhá, indikátor na subwooferi bude pomaly blikat' nabielo.
- 4 Ak párovanie zlyhá, zopakujte vyššie uvedené kroky.

Pripojenie zvuku z televízora

Pripojte produkt k televízoru. Cez tieto reproduktory môžete počúvať zvuk televíznych programov.

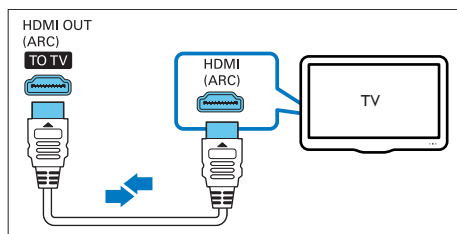
Možnosť 1: Pripojenie k televízoru pomocou konektora HDMI (ARC)

Najvyššia kvalita zvuku

Tento výrobok podporuje rozhranie HDMI s funkciou Audio Return Channel (ARC). S funkciou ARC môžete prehrávať zvuk televízora cez tento produkt pomocou jediného kábla HDMI.

Čo potrebujete

- Vysokorychlostný kábel HDMI
- Váš televízor podporuje funkcie HDMI ARC a HDMI-CEC (podrobnosti nájdete v návode na používanie televízora).
- Pri niektorých modeloch televízorov je potrebné zapnúť výstup do externých reproduktorov v nastaveniach televízora (podrobnosti nájdete v návode na používanie televízora).



- 1 Pomocou vysokorychlostného kábla HDMI pripojte konektor **HDMI OUT (ARC)** na výrobku ku konektoru **HDMI ARC** na televízore.
 - Konektor **HDMI ARC** na televízore môže byť označený rôzne. Podrobné informácie nájdete v návode na používanie televízora.
- 2 Na televízore zapnite ovládanie prostredníctvom protokolu HDMI-CEC.
 - V prípade problémov s funkciou HDMI-CEC v televízore si prečítajte návod na používanie televízora a uistite sa, že je nastavenie funkcie HDMI-CEC správne, prípadne sa obráťte na výrobcu televízora.

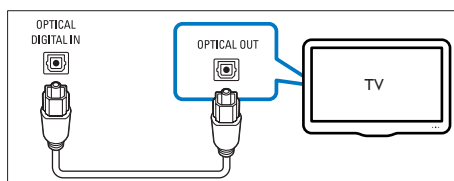
- 3 Stlačením tlačidla **HDMI ARC** na diaľkovom ovládači tohto produktu zapnete pripojenie HDMI ARC.

Poznámka

- 100 % kompatibilita so všetkými zariadeniami HDMI-CEC nie je zaručená.
- Ak televízor nie je kompatibilný so štandardom HDMI ARC, pripojte zvukový kábel, pomocou ktorého sa bude zvuk televízora prehrávať cez výrobok.

Možnosť 2: Pripojenie k televízoru pomocou optického kábla

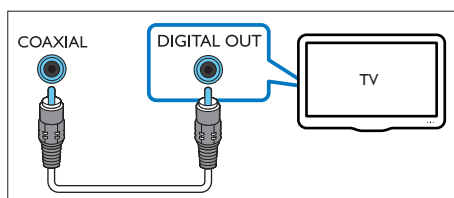
Najvyššia kvalita zvuku



- 1 Pomocou optického kábla pripojte konektor **OPTICAL** na tomto produkte ku konektoru optického výstupu na televízore.
 - Digitálny optický výstup na televízore môže byť označený ako **OPTICAL OUT**, **SPDIF** alebo **SPDIF OUT**.
- 2 Stlačením tlačidla **OPTICAL** na diaľkovom ovládači tohto produktu zapnete optické pripojenie.

Možnosť 3: Pripojenie k televízoru pomocou koaxiálneho kábla

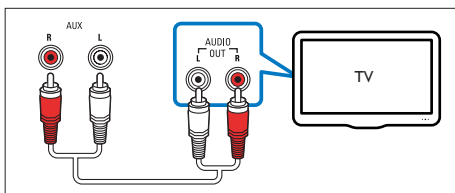
Najvyššia kvalita zvuku



- 1 Pomocou koaxiálneho kábla pripojte konektor **COAXIAL** na tomto produkte ku konektoru koaxiálneho výstupu na televízore.
 - Digitálny koaxiálny výstup na televízore môže byť označený ako **COAXIAL/DIGITAL OUT** alebo **DIGITAL AUDIO OUT**.
- 2 Stlačením tlačidla **COAX** na diaľkovom ovládači tohto produktu zapnete koaxiálne pripojenie.

Možnosť 4: Pripojenie k televízoru pomocou analógových zvukových káblov

Základná kvalita zvuku



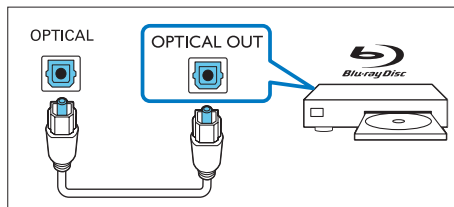
- 1 Pomocou analógového zvukového kábla pripojte konektory **AUX** na tomto produkte ku konektoru analógového zvukového výstupu na televízore.
 - Analógový zvukový výstup na televízore môže byť označený ako **AUDIO OUT**.
- 2 Stlačením tlačidla **AUX** na diaľkovom ovládači tohto produktu zapnete pripojenie analógového zvuku.

Pripojenie zvuku z iných zariadení

Cez reproduktory tohto produktu môžete tiež počuť zvuk z iných zariadení.

Možnosť 1: Pripojenie k inému zariadeniu pomocou optického kábla

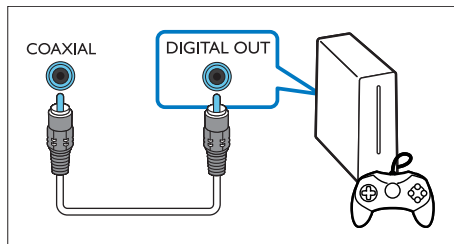
Najvyššia kvalita zvuku



- 1 Pomocou optického kábla pripojte konektor **OPTICAL** na tomto produkte ku konektoru optického výstupu na externom zariadení.
 - Digitálny optický výstup na externom zariadení môže byť označený ako **OPTICAL OUT**, **SPDIF** alebo **SPDIF OUT**.
- 2 Stlačením tlačidla **OPTICAL** na diaľkovom ovládači tohto produktu zapnete optické pripojenie.

Možnosť 2: Pripojenie k inému zariadeniu pomocou koaxiálneho kábla

Najvyššia kvalita zvuku

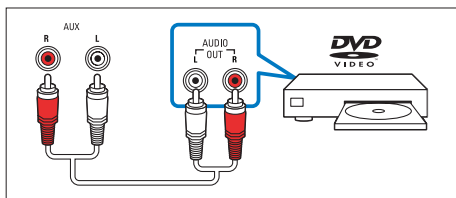


- 1 Pomocou koaxiálneho kábla pripojte konektor **COAXIAL** na tomto produkte ku konektoru koaxiálneho výstupu na externom zariadení.
 - Digitálny koaxiálny výstup na externom zariadení môže byť označený ako **COAXIAL/DIGITAL OUT** alebo **DIGITAL AUDIO OUT**.

- 2 Stlačením tlačidla **COAX** na diaľkovom ovládači tohto produktu zapnete koaxiálne pripojenie.

Možnosť 3: Pripojenie k inému zariadeniu pomocou analógových zvukových káblov

Základná kvalita zvuku



- 1 Pomocou analógového zvukového kábla pripojte konektor **AUX** na tomto produkte ku konektoru analógového zvukového výstupu na externom zariadení.
- Analógový zvukový výstup na externom zariadení môže byť označený ako **AUDIO OUT**.
- 2 Stlačením tlačidla **AUX** na diaľkovom ovládači tohto produktu zapnete pripojenie analógového zvuku.

4 Používanie produktu

Táto časť vám pomôže používať výrobok na prehrávanie médií zo širokej škály zdrojov.

Skôr ako začnete

- Vykonajte potrebné pripojenia uvedené v stručnej úvodnej príručke alebo prevezmite návod na používanie z lokality www.philips.com/support.
- Prepnite tento produkt na správny zdroj na pripojenie iného zariadenia.

Nastavenie hlasitosti

- 1 Stlačením tlačidla **Hlasitosť +/-** zvýšite alebo znížite úroveň hlasitosti.
- Ak chcete stlmiť zvuk, stlačte tlačidlo **⏮**.
 - Ak chcete obnoviť zvuk, stlačte znovu tlačidlo **⏮** alebo stlačte tlačidlo **Hlasitosť +/-**.

Výber zvuku

Táto časť vám pomáha pri výbere ideálneho zvuku videa alebo hudby.

Režim priestorového zvuku

Vďaka režimom priestorového zvuku si môžete vychutnať podmanivý zvuk.

- Stlačením tlačidla **SURR (MOVIE)** vytvorte priestorový poslucháčsky zážitok. Ideálne na sledovanie filmu.
- Ak chcete vytvoriť stereofónny zvuk, stlačte tlačidlo **MUSIC**. Ideálny na počúvanie hudby.
- Stlačením tlačidla **VOICE** vytvorte zvukový efekt, vďaka ktorému je ľudský hlas jasnejší a príjemnejší na počúvanie.

Ekvalizér

Zmeňte nastavenia vysokých frekvencií (výšok) a nízkych frekvencií (basov) produktu.

- 1 Stlačením tlačidla **TREBLE +/-** alebo **BASS +/-** zmeňte frekvenciu.

Synchronizácia videa a zvuku

Ak zvuk a video nie sú synchronizované, môžete nastaviť oneskorenie zvuku tak, aby sa zhodoval s videom.

- 1 Stlačením tlačidla **AUDIO SYNC +/-** zosynchronizujete zvuk s obrazom.
 - Stlačením tlačidla **AUDIO SYNC +** zvýšite hodnotu oneskorenia zvuku, tlačidlom **AUDIO SYNC -** znížite hodnotu oneskorenia zvuku.

Nočný režim

Na tiché počúvanie sa v nočnom režime zníži hlasitosť hlasných zvukov počas prehrávania zvuku. Nočný režim je dostupný iba pri digitálnych zvukových stopách vo formáte Dolby.





- 1 Stlačením tlačidla **NIGHT** zapnete alebo vypnete nočný režim.
 - ↳ Keď je zapnutý nočný režim, na zobrazovacom paneli sa dvakrát posunie hlásenie **ON NIGHT**.
 - ↳ Keď je nočný režim vypnutý, na zobrazovacom paneli sa dvakrát posunie hlásenie **OFF NIGHT**.

Prehrávajte zvuk cez rozhranie Bluetooth

Cez rozhranie Bluetooth pripojte výrobok k zariadeniu Bluetooth (napr. iPad, iPhone, iPod touch, telefón so systémom Android, prípadne notebook), aby ste získali možnosť počúvať zvukové súbory uložené v príslušnom zariadení cez reproduktory tohto výrobku.


Čo potrebujete

- Zariadenie Bluetooth s podporou profilu Bluetooth A2DP, AVRCP a verziou Bluetooth 4.0 + EDR.
- Maximálny prevádzkový dosah medzi hlavnou jednotkou a zariadením s podporou rozhrania Bluetooth je približne 10 metrov (30 stôp).

- 1 Stlačením tlačidla  na diaľkovom ovládaní prepnete výrobok do režimu Bluetooth.
 - ↳ Na paneli displeja sa zobrazí a bliká symbol **BT**.
- 2 Na zariadení Bluetooth zapnete rozhranie Bluetooth, vyhľadajte a zvolte **Philips HTL3160** za účelom nadviazania spojenia (postup povolenia rozhrania Bluetooth nájdete v príručke k príslušnému zariadeniu Bluetooth).
 - ↳ Počas pripájania bliká na paneli displeja symbol **BT**.
- 3 Počkajte, kým toto zariadenie pípne.
 - ↳ Keď sa úspešne nadviaže pripojenie cez Bluetooth, na paneli displeja sa zobrazí hlásenie **BT**.
 - ↳ Ak pripojenie zlyhá, na paneli displeja neustále bliká symbol **BT**.
- 4 V zariadení Bluetooth vyberte a prehrajte zvukové súbory.
 - Ak vám počas prehrávania niekto zavolá, prehrávanie hudby sa pozastaví. Po skončení hovoru sa prehrávanie obnoví (táto funkcia závisí od pripojeného mobilného telefónu).
 - Ak zariadenie Bluetooth podporuje profil AVRCP, na diaľkovom ovládaní môžete stlačením tlačidiel  /  preskočiť na skladbu alebo stlačením tlačidiel  pozastaviť a obnoviť prehrávanie.
- 5 Ak chcete ukončiť pripojenie Bluetooth, vyberte iný zdroj.
 - Keď prepnete späť na režim Bluetooth, pripojenie Bluetooth zostane aktívne.



Poznámka

- Prenos hudby môžu narušiť prekážky medzi zariadením a produktom, ako sú steny, kovové puzdrá pokrývajúce zariadenie, prípadne iné zariadenia v blízkosti fungujúce na rovnakej frekvencii.
- Ak chcete výrobok prepojiť s iným zariadením Bluetooth, stlačením a podržaním tlačidla  na diaľkovom ovládaní odpojte pripojené zariadenie Bluetooth.

Pripojenie rozhrania Bluetooth cez NFC

NFC (Near Field Communication) je technológia, ktorá umožňuje bezdrôtovú komunikáciu na krátku vzdialenosť medzi zariadeniami s aktivovanou funkciou NFC, ako sú napríklad mobilné telefóny.

Čo potrebujete

- Zariadenie s rozhraním Bluetooth s funkciou NFC.
- Na spárovanie priložte zariadenie NFC k NFC tagu na tomto produkte.

- 1 Zapnite funkciu NFC na zariadení Bluetooth (podrobnosti nájdete v používateľskej príručke k zariadeniu).
- 2 Priložte zariadenie NFC k tlačidlu **NFC** na výrobku, až kým nezaznie pípnutie.
 - Pri prvom pripojení sa na niektorých mobilných zariadeniach objaví žiadosť o spárovanie, vyberte "ÁNO" pre pripojenie.
 - ↳ Keď sa úspešne nadviaže pripojenie cez Bluetooth, na paneli displeja sa zobrazí hlásenie **BT**.
 - ↳ Ak pripojenie zlyhá, na paneli displeja neustále bliká symbol **BT**.
- 3 V zariadení s funkciou NFC vyberte a prehrajte zvukové súbory.
 - Pre zrušenie pripojenia so zariadením NFC znova ťuknite na tlačidlo **NFC** na výrobku.

Prehrávač MP3

Pripojte prehrávač MP3 a prehrávajte zvukové súbory alebo hudbu.

Čo potrebujete

- Prehrávač MP3.
- 3,5 mm stereo zvukový kábel.




- 1 Pomocou stereofonického zvukového kábla s 3,5 mm konečkou pripojte prehrávač MP3 ku konektoru **AUDIO IN** na výrobku.
- 2 Na diaľkovom ovládači stlačte tlačidlo **AUDIO IN**.
- 3 Pomocou tlačidiel na prehrávači MP3 vyberte a prehrajte zvukové súbory alebo hudbu.

Úložné zariadenia USB

Počúvanie zvuku na úložnom zariadení USB, ako je MP3 prehrávač a pamäťový kľúč USB a pod.

Čo potrebujete

- Úložné zariadenie USB naformátované v systéme súborov FAT alebo NTFS a kompatibilné s triedou veľkokapacitných pamäťových zariadení (Mass Storage Class).
- Súbor MP3 na úložnom zariadení USB

- 1 Pripojte k tomuto produktu úložné zariadenie USB.
- 2 Na diaľkovom ovládači stlačte tlačidlo **USB**.
- 3 Na ovládanie prehrávania použite diaľkové ovládanie.
 - Stlačte tlačidlo  na spustenie, pozastavenie alebo obnovenie.
 - Stlačením tlačidla  /  prejdete na predchádzajúcu alebo nasledujúcu skladbu.
 - Počas prehrávania zo zariadenia USB stlačením a podržaním tlačidla **USB** prejdete do režimu opakovaného

prehrávania a potom pomocou tlačidla **USB** vyberte niektorý z režimov prehrávania.

- **ONE RPT:** opakované prehrávanie aktuálnej skladby.
- **ALL RPT:** opakované prehrávanie všetkých skladieb v jednom priečinku.
- **SHUFFLE:** náhodné prehrávanie v jednom priečinku.
- **OFF RPT:** opustenie režimu opakovania alebo náhodného prehrávania.



Poznámka

- Tento produkt nemusí byť kompatibilný s niektorými typmi úložných zariadení USB.
- Ak používate predlžovací kábel USB, rozbočovač USB alebo čítačku viacerých pamäťových kariet s konektorom USB, úložné zariadenie USB sa nemusí rozpoznať.
- Protokoly PTP a MTP digitálnych fotoaparátov nie sú podporované.
- Nevyberajte úložné zariadenie USB pri načítavaní.
- Hudobné súbory s ochranou DRM (MP3) nie sú podporované.
- Podpora portu USB: 5 V $\overline{=}$, 1 A.

Nastavenie jasú displeja

Opakovaným stláčaním tlačidla **DIM** je možné nastaviť rôzne úrovne jasú zobrazovacieho panela na tomto zariadení.

Ak vyberiete možnosť **AUTO OFF**, LED správa je vypne po 10 sekundách nečinnosti tlačidiel.

Obnovenie výrobných nastavení

Nastavenia produktu môžete obnoviť na predvolené hodnoty, ktoré boli naprogramované pri výrobe.

1 V ktoromkoľvek režime zdroja stlačte na diaľkovom ovládaní postupne v priebehu troch sekúnd tlačidlá **Hlasitosť** $\overline{-}$, **BASS** - a potom **TREBLE** $\overline{-}$.

↳ Po dokončení obnovy výrobných nastavení sa produkt automaticky vypne a reštartuje.

Automatický pohotovostný režim

Pri prehrávaní médií z pripojeného zariadenia sa výrobok automaticky prepne do pohotovostného režimu, ak v priebehu 15 minút nestlačíte žiadne tlačidlo a z pripojeného zariadenia sa neprehráva žiaden zvukový ani obrazový obsah.


5 Aktualizácia softvéru



Aby ste mohli využívať najlepšie funkcie a podporu, pravidelne aktualizujte softvér svojho výrobku.

Kontrola verzie softvéru

V ktoromkoľvek režime zdroja stlačte za sebou na diaľkovom ovládaní tlačidlo **TREBLE -**, **BASS -** a potom tlačidlo **Hlasitosť +**.
↳ Na paneli displeja sa zobrazí číslo verzie softvéru.

Aktualizácia softvéru cez zariadenie USB

- 1 Na webovej stránke www.philips.com/support vyhľadajte najnovšiu verziu softvéru.
 - Vyhľadajte svoj model a kliknite na položku „Softvér a ovládače“.
- 2 Prevezmite softvér do úložného zariadenia USB.
 - ① Ak je prevzatý súbor zbalený, rozbaľte ho a uistite sa, že rozbalený súbor má názov „HTL3160B.bin“.
 - ② Vložte súbor „HTL3160B.bin“ do koreňového adresára.
- 3 Pripojte úložné zariadenie USB ku konektoru  (USB) na tomto zariadení.
- 4 Stlačením tlačidla **HDMI ARC** prepnete zariadenie na zdroj HDMI ARC.

- 5 Na diaľkovom ovládaní v priebehu šiestich sekúnd dvakrát stlačte tlačidlo  a potom jedenkrát **Hlasitosť +**, potom podržte stlačené tlačidlo **SURR (MOVIE)**.
↳ Na paneli displeja bude pomaly blikať hlásenie „UPG“ (aktualizácia) a potom začne blikať rýchlo.
- 6 Keď hlásenie „UPG“ bliká rýchlo, stlačením tlačidla  spustíte aktualizáciu.
↳ Potom sa na paneli displeja zobrazí hlásenie „UPG“ (aktualizácia).
- 7 Počkajte, kým sa dokončí aktualizácia.
↳ Po úspešnom dokončení aktualizácie sa tento výrobok automaticky vypne a znovu zapne.



Výstraha

- Počas aktualizácie softvéru nevypínajte napájanie ani neodpájajte úložné zariadenie USB, pretože by ste tým mohli poškodiť tento prehrávač.

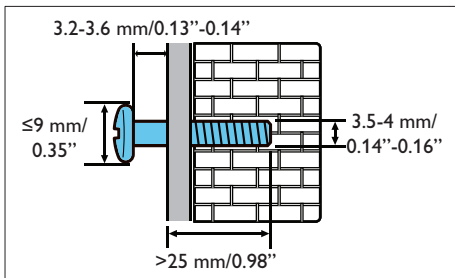
6 Upevnenie na stenu

Poznámka

- Pred upevnením tohto produktu na stenu sa uistite, že má stena dostatočnú nosnosť.
- Ak chcete tento produkt prímontovať na stenu, musí byť na stene bezpečne upevnený v súlade s pokynmi na inštaláciu. Nesprávne upevnenie na stenu môže viesť k vážnym nehodám, zraneniam alebo poškodeniu. V prípade akýchkoľvek otázok sa obráťte na Stredisko starostlivosti o zákazníkov vo svojej krajine.

Dĺžka/priemer skrutiek

V závislosti od spôsobu pripavenia tohto produktu na stenu je potrebné použiť skrutky s vhodnou dĺžkou a priemerom.



Na nákresoch v stručnej úvodnej príručke je zobrazený postup upevnenia tohto výrobku na stenu.

- 1) Do steny vyvrtajte dva otvory.
- 2) Do vyvrtaných otvorov vložte hmoždinky a skrutky.
- 3) Zaveste produkt na upevňovacie skrutky.

7 Technické parametre produktu

Poznámka

- Technické parametre a konštrukčné riešenie podliehajú zmenám bez predchádzajúceho upozornenia.

Zosilňovač

- Celkový výstupný výkon: 200 W RMS (+/-0,5 dB, 10 % THD)
- Frekvenčná odozva: 20 Hz – 20 kHz +/-3 dB
- Odstup signálu od šumu: > 65 dB (CCIR) / (posudzované A)
- Citlivosť na vstupe:
 - AUX: 2 V
 - AUDIO IN: 1 V

Zvuk

- Digitálny zvukový vstup S/PDIF:
 - Koaxiálny: IEC 60958-3
 - Optický: TOSLINK

USB

- Kompatibilita: Vysokorychlostné pripojenie USB 2.0
- Podpora triedy: USB Mass Storage Class (MSC)
- Systém súborov: FAT16, FAT32, NTFS
- Podporuje formáty súborov MP3

Bluetooth

- Profily Bluetooth: A2DP, AVRCP
- Verzia rozhrania Bluetooth: 4.0 + EDR

Hlavná jednotka

- Napájanie:
 - Model (sieťový adaptér AC od spoločnosti Philips): NU040A320125
 - Vstup: 100 – 240 V~, 50/60 Hz, 1,5 A
 - Výstup: 32 V $\overline{=}$, 1,25 A
- Spotreba energie v pohotovostnom režime: $\leq 0,5$ W
- Rozmery (Š x V x H): 950 x 51 x 69 mm
- Hmotnosť: 1,7 kg
- **Zabudované reproduktory:**
 - Budiče: 3 x basový reproduktor (90 mm/3,5" x 34 mm/1,3") + 3 x výškový reproduktor (25,4 mm/1")
 - Impedancia: 4 ohmy (basový reproduktor), 4 ohmy (výškový reproduktor)
- Prevádzková teplota a vlhkosť:
Od 0 °C do 45 °C, 5 % až 90 % vlhkosť pre všetky podnebné pásma
- Teplota a vlhkosť pri skladovaní: Od -40 °C do 70 °C, od 5 % do 95 %

Subwoofer

- Zdroj napájania: 100 – 240 V~; 50 – 60 Hz
- Spotreba energie: 30 W
- Spotreba energie v pohotovostnom režime: $\leq 0,5$ W
- Impedancia: 4 ohmy
- Budič reproduktora: 1 x 134 mm (5,25") basový reproduktor
- Rozmery (Š x V x H): 180 x 301 x 331 mm
- Hmotnosť: 4,5 kg

Batérie diaľkového ovládania

- 1 x AAA-R03-1,5 V

Správa napájania v pohotovostnom režime

- Keď je zariadenie 15 minút neaktívne, automaticky sa prepne do pohotovostného režimu alebo sieťovo prepojeného pohotovostného režimu.
- Spotreba energie v pohotovostnom režime alebo sieťovo prepojenom pohotovostnom režime je menej ako 0,5 W.
- Ak chcete vypnúť pripojenie Bluetooth, stlačte a podržte tlačidlo funkcie Bluetooth na diaľkovom ovládaní.
- Ak chcete zapnúť pripojenie Bluetooth, aktivujte pripojenie Bluetooth vo vašom zariadení Bluetooth alebo aktivujte pripojenie Bluetooth cez značku NFC (ak je k dispozícii).

8 Riešenie problémov



Varovanie

- Nebezpečenstvo zásahu elektrickým prúdom. Nikdy neodstraňujte kryt produktu.

Aby ste zachovali platnosť záruky, nikdy sa sami nepokúšajte opravovať produkt.

Ak zaznamenáte problém pri používaní tohto produktu, pred požiadanim o opravu skontrolujte nasledujúce body. Ak problém pretrváva, získajte podporu na stránke www.philips.com/support.

Hlavná jednotka

Tlačidlá na tomto výrobku nefungujú.

- Odpojte produkt od zdroja napájania a o niekoľko minút ho opätovne pripojte.

Zvuk

Z reproduktorov produktu nepočuť zvuk.

- Zapojte zvukový kábel z produktu do televízora alebo iných zariadení.
- Uistite sa, že pripájate zvukový vstup tohto produktu k zvukovému výstupu televízora alebo iných zariadení.
- Obnovte výrobné nastavenia produktu.
- Na diaľkovom ovládaní vyberte správny zvukový vstup.
- Skontrolujte, či produkt nemá stlmený zvuk.

Rušený zvuk alebo ozvena.

- Ak prehrávate zvuk z televízora cez tento produkt, uistite sa, že je zvuk televízora stlmený.

Zvuk a video nie sú synchronizované.

- Stlačením tlačidla **AUDIO SYNC +/-** zosynchronizujete zvuk s obrazom.

Na paneli displeja sa zobrazí chybové hlásenie.

- Keď sa zobrazí hlásenie „ERROR“, znamená to, že formát vstupu zvuku nie je podporovaný.
- Keď indikátor „ARC“ bliká, znamená to, že pripojený televízor nie je kompatibilný so štandardom HDMI ARC alebo sa rozpozna nepodporovaný formát zvuku.

Bluetooth

Zariadenie sa nedokáže pripojiť k tomuto produktu.

- Zariadenie nepodporuje kompatibilné profily požadované pre produkt.
- Na zariadení ste neaktivovali funkciu Bluetooth. Pozrite si návod na používanie daného zariadenia, v ktorom nájdete informácie o aktivácii tejto funkcie.
- Zariadenie nie je správne pripojené. Pripojte zariadenie správne (pozrite si 'Prehrávajte zvuk cez rozhranie Bluetooth' na strane 11).
- Tento produkt je už pripojený k inému zariadeniu s rozhraním Bluetooth. Odpojte pripojené zariadenie a skúste to znova.

Kvalita prehrávaného zvuku z pripojeného zariadenia Bluetooth je nízka.

- Príjem rozhrania Bluetooth je slabý. Zariadenie umiestnite bližšie k produktu alebo odstráňte prekážky medzi zariadením a produktom.

Pripojené zariadenie Bluetooth sa neustále pripája a odpája.

- Príjem rozhrania Bluetooth je slabý. Zariadenie umiestnite bližšie k produktu alebo odstráňte prekážky medzi zariadením a produktom.
- Na zariadení Bluetooth vypnite funkciu Wi-Fi, aby nedochádzalo k rušeniu.
- Pri niektorých zariadeniach Bluetooth sa rozhranie Bluetooth môže automaticky deaktivovať s cieľom šetriť energiu. Nepredstavuje to poruchu ani chybu tohto produktu.

NFC

Nie je možné prepojiť zariadenie s týmto produktom cez NFC.

- Skontrolujte, že zariadenie podporuje funkciu NFC.
- Uistite sa, že na zariadení je aktivovaná funkcia NFC (podrobnosti nájdete v používateľskej príručke k zariadeniu).
- Na spárovanie priložte zariadenie NFC k **NFC** tagu na tomto produkte.



Manufactured under license from Dolby Laboratories. Dolby, Pro Logic, and the double-D symbol are trademarks of Dolby Laboratories.



The terms HDMI and HDMI High-Definition Multimedia Interface, and the HDMI Logo are trademarks or registered trademarks of HDMI Licensing LLC in the United States and other countries.



The Bluetooth[®] word mark and logos are registered trademarks owned by Bluetooth SIG, Inc. and any use of such marks by Gibson Innovations Limited is under license. Other trademarks and trade names are those of their respective owners.



The N Mark is a trademark of NFC Forum, Inc. in the United States and in other countries.



Specifications are subject to change without notice
2015 © Gibson Innovations Limited. All rights reserved.

This product has been manufactured by, and is sold under the responsibility of Gibson Innovations Ltd., and Gibson Innovations Ltd. is the warrantor in relation to this product. Philips and the Philips Shield Emblem are registered trademarks of Koninklijke Philips N.V. and are used under license from Koninklijke Philips N.V.

HTL3160B/3160S_12_UM_V3.0

